



TILLABERI

BULLETIN TRIMESTRIEL DES PRIX

EDITION : JUILLET 2023

RÉPUBLIQUE DU NIGER

Fraternité - Travail - Progrès

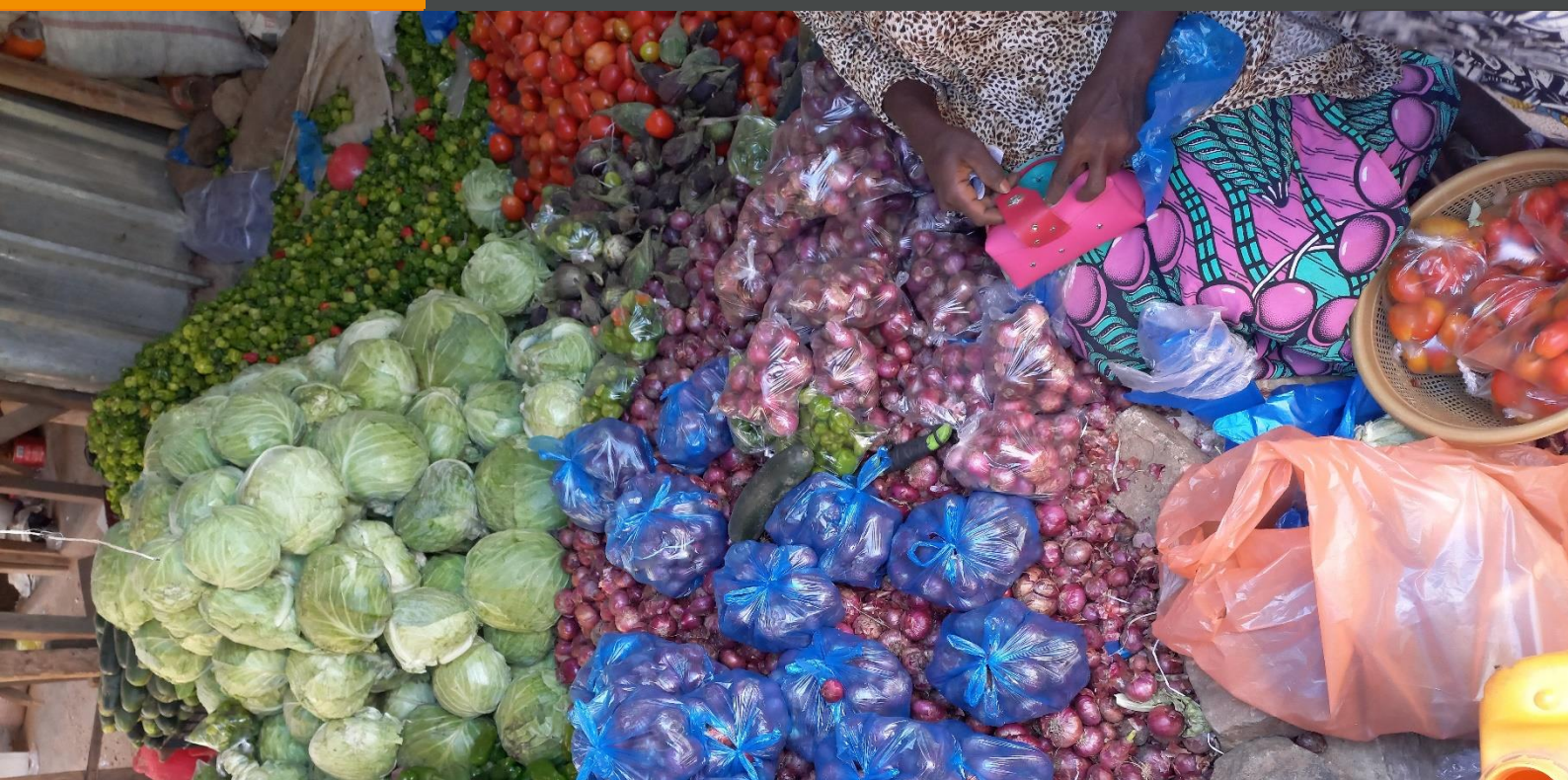
MINISTÈRE DU PLAN

REGION DE TILLABERI

DIRECTION REGIONALE DE L'INSTITUT NATIONAL DE LA
STATISTIQUE

N°2/2023

CONJONCTURE



AU DEUXIEME TRIMESTRE, LES PRIX DU MIL ET NIEBE SONT EN HAUSSE, CEUX DES POISSONS, L'HUILE IMPORTEE ET DU SUCRE EN BAISSSE, ET CEUX DU RIZ 25%, MAÏS ET SORGHO SONT RESTES STABLES

Missions de la Direction Régionale de l'Institut National de la Statistique de Tillabéri

Les missions sont :

- La production des données au niveau régional ;
- La coordination statistique au niveau régional.

Pour cela la DR/INS/Ti doit :

- Recueillir, pour le compte des services centraux de l'INS, les informations qui ne sont pas disponibles au niveau central et qui doivent être collectées aux échelons régional et sous-régional;
- Exécuter au niveau régional et sous régional, pour le compte des services centraux de l'INS toute opération d'enquête ou de recensement;
- Diffuser les données régionales traitées par la Direction Générale de l'INS et les autres Directions Régionales ou élaborées par la DR/INS elle même;
- Réaliser des enquêtes ou toute autre étude avec les partenaires sous forme de contrat au niveau régional, afin de satisfaire les besoins spécifiques, en données statistiques, des autorités politiques et administratives régionales, des collectivités territoriales, des services et des partenaires au développement intervenant au niveau des régions ;
- Gérer les ressources humaines, matérielles et financières mises à leur disposition par la Direction Générale de l'INS;
- Représenter l'INS et assurer la coordination technique et opérationnelle des activités statistiques des différentes structures concernées au niveau régional;
- Promouvoir la culture statistique et commémorer la Journée Africaine de la Statistique au niveau régional.



La Direction Régionale de l'Institut National de la Statistique de Tillabéri a le plaisir de vous présenter son deuxième « **Bulletin trimestriel des prix** ». Ce bulletin présente l'évolution des prix moyens de détail à la consommation des ménages sur la base des relevés effectués au niveau du marché de la ville de Tillabéri.

Les prix des produits collectés sont les

céréales (mil, maïs, sorgho, riz), le niébé, l'huile importée, le sucre en poudre et les poissons (capitaine et carpe).

La mesure des poids des produits suivis au niveau du marché n'est pas effectuée. Pour les céréales et le niébé, le poids du sac déclaré par les commerçants ne correspond pas toujours au poids réel du sac.

SIGNALETIQUE



OURS

Unité responsable : Direction Régionale de l'Institut National de la Statistique de Tillabéri

Directeur Régional : ALI Ousmane

Auteurs : ABDRAMANE COULIBALY Mamadou, Chef de service des Statistiques, Economiques et Sociales

Cadres associés : SEYNI TOUMANE Amadou, Chef de service de la coordination statistique

DOVI RAPHAEL THEODORE Mohamed, ingénieur des pratiques statistiques

ABOUBACAR Hassan, Secrétaire

Validation : Direction de la Coordination et du Management de l'Information Statistique (DCMIS)

Photos : ABDRAMANE COULIBALY Mamadou

Editeur de la publication : Direction Régionale de l'Institut National de la Statistique de Tillabéri





SOMMAIRE

Sommaire	1	3. Le prix du maïs est stable au deuxième trimestre 2023	3
Liste des graphique	1	4. Le prix du sorgho est stable au deuxième trimestre 2023	3
liste des tableaux	1	5. Le prix du riz importé (brisure 25%) est stable au deuxième trimestre 2023	4
1. Le prix du mil hausse de 5,8% au deuxième trimestre 2023	2		
2. Le prix du niébé hausse de 2,2% au deuxième trimestre 2023	2		

LISTE DES GRAPHIQUE

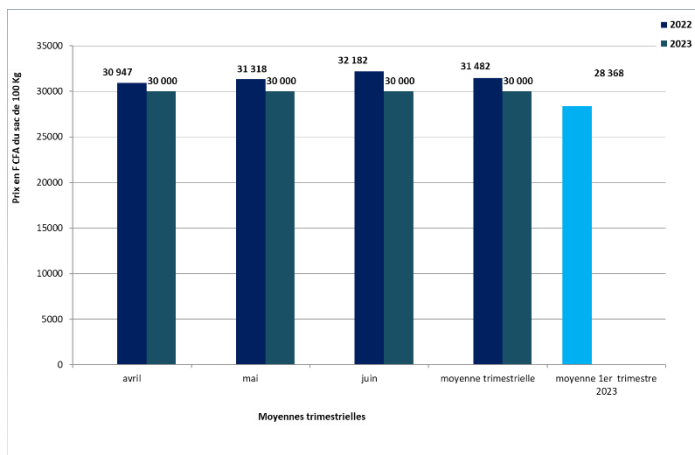
<i>Graphique 1 : Évolution du prix moyen du sac de 100 kg de mil (en F CFA)</i>	<i>2</i>
<i>Graphique 2 : Évolution du prix moyen du sac de 100 kg de Niébé (en F CFA)</i>	<i>2</i>
<i>Graphique 3 : Évolution du prix moyen du sac de 100 kg de maïs (en F CFA)</i>	<i>3</i>
<i>Graphique 4 : Évolution du prix moyen du sac de 100 kg de sorgho (en F CFA)</i>	<i>3</i>
<i>Graphique 5 : Évolution du prix moyen du sac de 25 kg du riz importé brisure 25% (en F CFA) ...</i>	<i>4</i>

LISTE DES TABLEAUX

<i>Tableau 1 : Evolution des prix moyens du sucre en poudre, de l'huile importée, des poissons capitaine et carpe dans la commune urbaine de Tillabéri</i>	<i>5</i>
--	----------

1. LE PRIX DU MIL HAUSSE DE 5,8% AU DEUXIEME TRIMESTRE 2023

Graphique 1 : Évolution du prix moyen du sac de 100 kg de mil (en F CFA)



Le prix moyen mensuel du mil (sac de 100 kg) le prix reste stable à 30 000 F CFA aux mois d'avril, mai et juin.

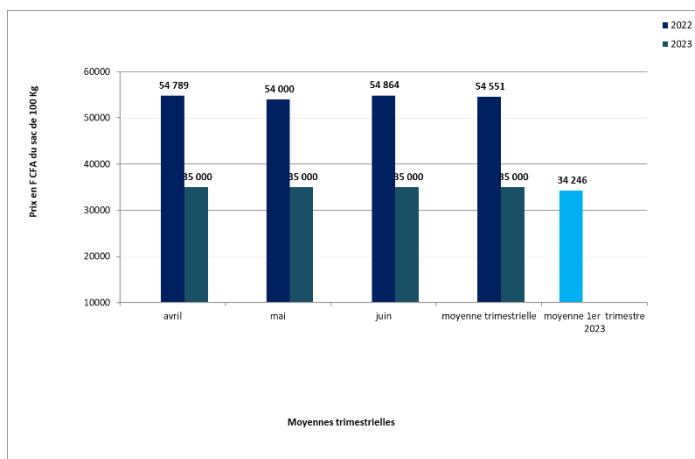
Au deuxième trimestre 2023, le prix moyen trimestriel du sac de 100 kg de mil s'établit à 30 000 F CFA.

Source : DR/INS/Tillabéri

En glissement annuel, (deuxième trimestre 2023 par rapport au deuxième trimestre 2022), le prix moyen du sac de 100 kg de mil a baissé de 4,7%.

2. LE PRIX DU NIEBE HAUSSE DE 2,2% AU DEUXIEME TRIMESTRE 2023

Graphique 2 : Évolution du prix moyen du sac de 100 kg de Niébé (en F CFA)



Le prix moyen mensuel du niébé (sac de 100 kg) reste stable à ce trimestre à 35 000 F CFA.

Au deuxième trimestre 2023, le prix moyen trimestriel du sac de 100 kg de niébé s'établit à 35 000 F CFA.

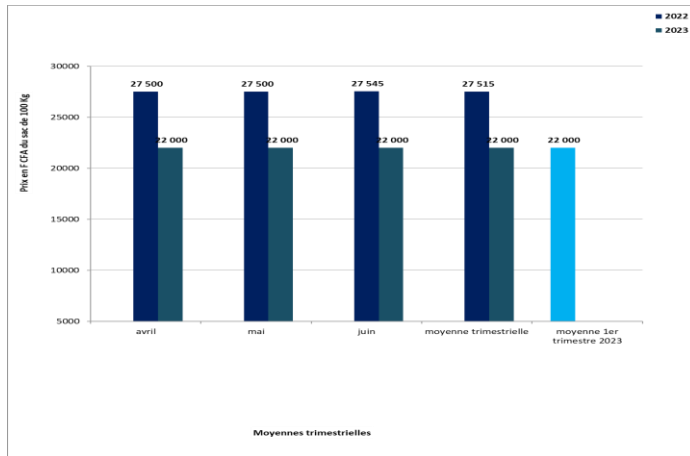
Source : DR/INS/Tillabéri

En glissement annuel, (deuxième trimestre 2023 par rapport au deuxième trimestre 2022), le prix moyen du sac de 100 kg de niébé a baissé de 35,8%.



3. LE PRIX DU MAÏS EST STABLE AU DEUXIEME TRIMESTRE 2023

Graphique 3 : Évolution du prix moyen du sac de 100 kg de maïs (en F CFA)



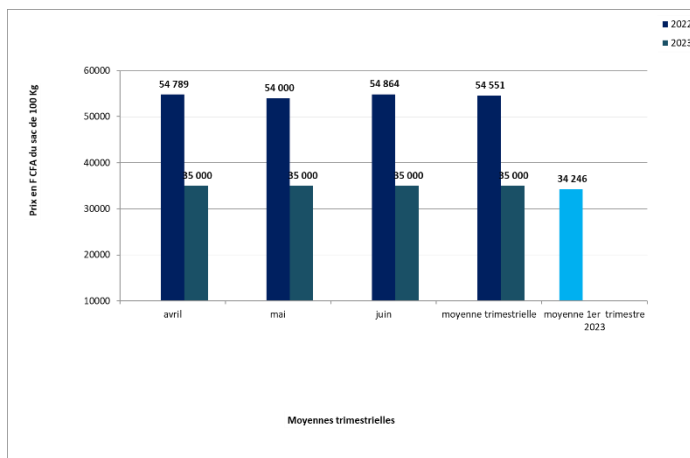
Le prix moyen mensuel du maïs (sac de 100 kg) reste stable à ce trimestre à 22 000 F CFA

Au deuxième trimestre 2023, le prix moyen trimestriel du sac de 100 kg de maïs s'établit à 22 000 F CFA.

En glissement annuel, (deuxième trimestre 2023 par rapport au deuxième trimestre 2022), le prix moyen du sac de 100 kg de maïs a baissé de 20%.

4. LE PRIX DU SORGHO EST STABLE AU DEUXIEME TRIMESTRE 2023

Graphique 4 : Évolution du prix moyen du sac de 100 kg de sorgho (en F CFA)



Le prix moyen mensuel du sorgho (sac de 100 kg) reste stable à ce trimestre à 35 000 F CFA.

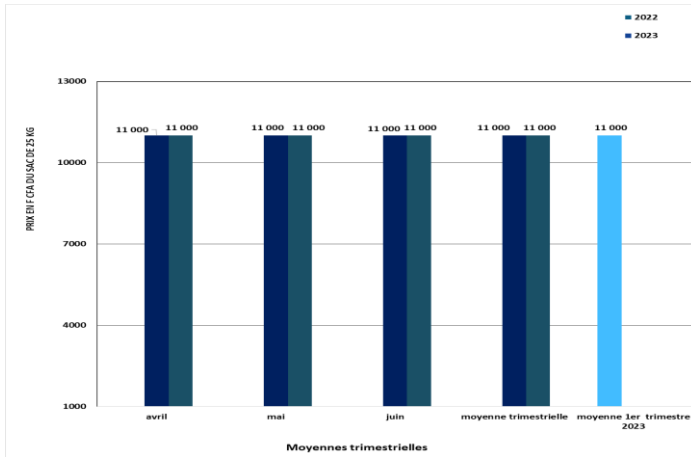
Au deuxième trimestre 2023, le prix moyen trimestriel du sac de 100 kg de sorgho s'établit à 35 000 FCFA

Source : DR/INS/Tillabéri

En glissement annuel, (deuxième trimestre 2023 par rapport au deuxième trimestre 2022), le prix moyen du sac de 100 kg de sorgho a baissé de 9,2%.

5. LE PRIX DU RIZ IMPORTE (BRISURE 25%) EST STABLE AU DEUXIEME TRIMESTRE 2023

Graphique 5 : Évolution du prix moyen du sac de 25 kg du riz importé brisure 25% (en F CFA)



Le prix moyen mensuel du riz (sac de 25 kg) reste stable à 11 000 F CFA à ce trimestre

Au deuxième trimestre 2023, le prix moyen du sac de 25 kg du riz importé brisure 25% s'établit à 11 000 F CFA.

Source : DR/INS/Tillabéri

En glissement annuel, (deuxième trimestre 2023 par rapport au deuxième trimestre 2022), le prix moyen du sac de 25 kg de riz est resté stable.



Tableau 1 : Evolution des prix moyens du sucre en poudre, de l'huile importée, des poissons capitaine et carpe dans la commune urbaine de Tillabéri

Produits	Unité	avr-23	mai-23	juin-23	Moyennes trimestrielles			Variation 2T23/1T23 (en %)
		Prix en F CFA			2e trimestre 2023	2e trimestre 2022	1er trimestre 2023	
Poisson (capitaine)	1 kg	3 735	2 932	3 113	3 260	3 481	4 227	-23
Poisson (carpe)	1 kg	2 029	1 830	1 963	1 940	2 205	2 389	-19
Huile importée	1 L	1 176	1 100	1 100	1 125	1 309	1 217	-8
Sucre en poudre	1 kg	700	700	700	700	636	715	-2

Source : DR/INS/Tillabéri



Le prix moyen du Kg du poisson capitaine s'établit à ce trimestre à 3 260F CFA contre 4 227F CFA au premier trimestre 2023, soit une baisse de 23%. En glissement annuel, (deuxième trimestre 2023 par rapport au deuxième trimestre 2022), le prix moyen du kg de poisson capitaine a baissé de 6%.



Le prix moyen du kg du poisson carpe s'établit à ce trimestre à 1 940 F CFA contre 2 389 F CFA au premier trimestre 2023, soit une baisse de 19%. En glissement annuel (deuxième trimestre 2023 par rapport au deuxième trimestre 2022), le prix moyen du kg du poisson carpe a baissé de 12%.



Le prix moyen du litre d'huile importée s'établit à ce trimestre à 1 125 F CFA contre 1 217 F CFA au premier trimestre 2023, soit une baisse de 8%. En glissement annuel (deuxième trimestre 2023 par rapport au deuxième trimestre 2022), le prix moyen du litre d'huile importée a baissé de 14%.



Le prix moyen du kg de sucre en poudre s'établit à ce trimestre à 700 F CFA contre 715 F CFA au premier trimestre 2023, soit une baisse de 2%. En glissement annuel (deuxième trimestre 2023 par rapport au deuxième trimestre 2022), le prix moyen du kg de sucre en poudre est en hausse de 10%.

ins



Institut National
de la Statistique

NIGER