



RÉPUBLIQUE DU NIGER

Fraternité - Travail - Progrès

MINISTÈRE DU PLAN

REGION DE TILLABERI

DIRECTION REGIONALE DE L'INSTITUT NATIONAL DE LA STATISTIQUE

N°53

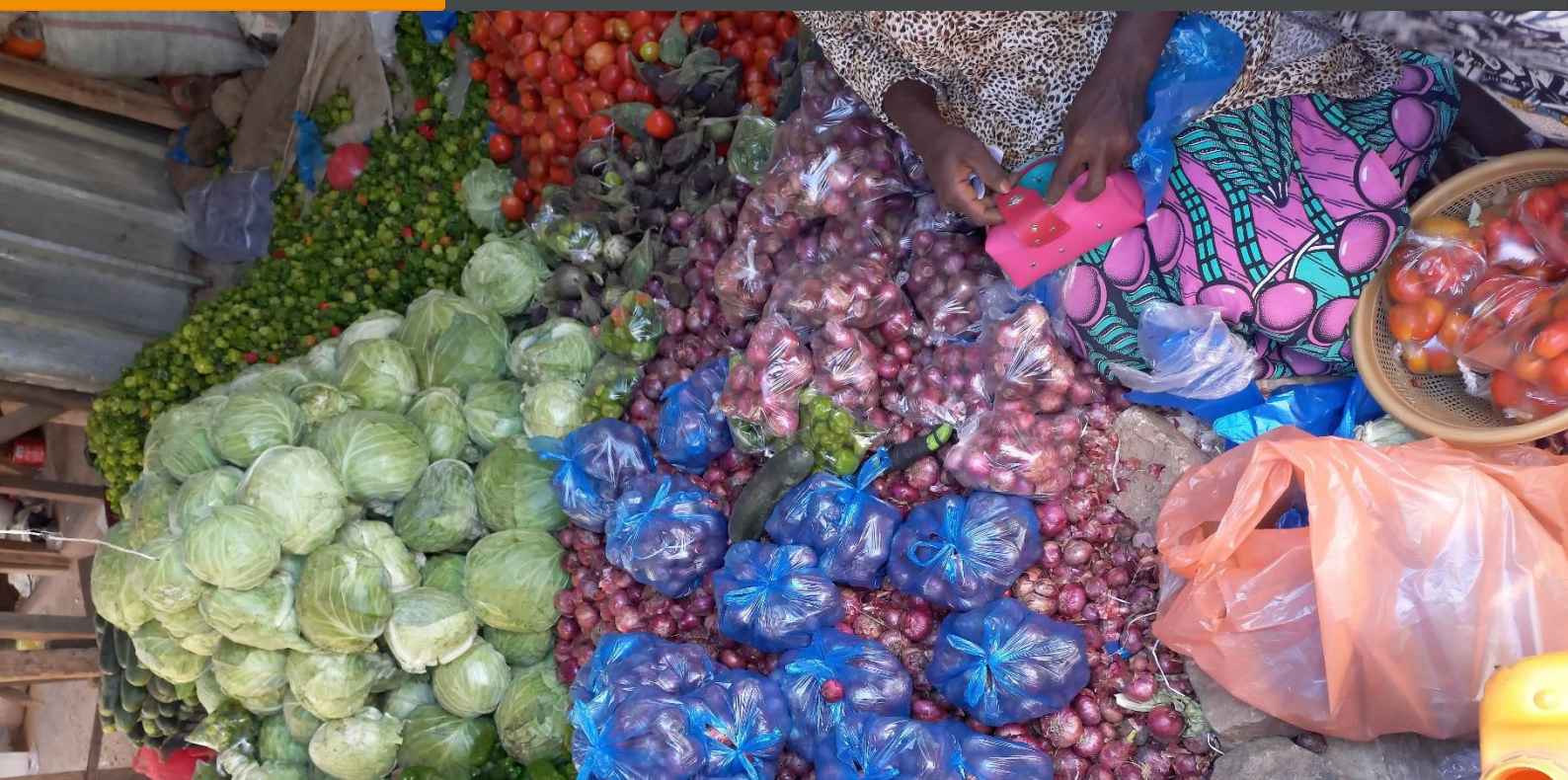


TILLABERI

BULLETIN TRIMESTRIEL DES PRIX

EDITION : JANVIER 2023

CONJONCTURE



AU QUATRIEME TRIMESTRE, LE PRIX DES PRODUITS BAISSÉ, EXCEPTÉ CEUX DU SUCRE, DES POISSONS CAPITAINE ET CARPE QUI HAUSSENT ET LE RIZ 25% RESTE STABLE

Missions de la Direction Régionale de l'Institut National de la Statistique de Tillabéri

Les missions sont :

- La production des données au niveau régional ;
- La coordination statistique au niveau régional.

Pour cela la DR/INS/Ti doit :

- Recueillir, pour le compte des services centraux de l'INS, les informations qui ne sont pas disponibles au niveau central et qui doivent être collectées aux échelons régional et sous-régional;
 - Exécuter au niveau régional et sous régional, pour le compte des services centraux de l'INS toute opération d'enquête ou de recensement;
 - Diffuser les données régionales traitées par la Direction Générale de l'INS et les autres Directions Régionales ou élaborées par les DR/INS elles mêmes;
 - Réaliser des enquêtes ou toute autre étude avec les partenaires sous forme de contrat au niveau régional, afin de satisfaire les besoins spécifiques, en données statistiques, des autorités politiques et administratives régionales, des collectivités territoriales, des services et des partenaires au développement intervenant au niveau des régions ;
 - Gérer les ressources humaines, matérielles et financières mises à leur disposition par la Direction Générale de l'INS;
 - Représenter l'INS et assurer la coordination technique et opérationnelle des activités statistiques des différentes structures concernées au niveau régional;
 - Promouvoir la culture statistique et commémorer la Journée Africaine de la Statistique au niveau régional.
- +



La Direction Régionale de l'Institut National de la Statistique de Tillabéri a le plaisir de vous présenter le numéro 53 du « **Bulletin trimestriel des prix** ». Ce bulletin présente l'évolution des prix moyens de détail à la consommation des ménages sur la base des relevés effectués au niveau du marché de la ville de Tillabéri.

Les prix des produits collectés sont les

céréales (mil, maïs, sorgho, riz), le niébé, l'huile importée, le sucre en poudre et les poissons (capitaine et carpe).

La mesure des poids des produits suivis au niveau du marché n'est pas effectuée. Pour les céréales et le niébé, le poids du sac déclaré par les commerçants ne correspond pas toujours au poids réel du sac.

SIGNALETIQUE



OURS

Unité responsable : Direction Régionale de l'Institut National de la Statistique de Tillabéri

Directeur Régional : HAMMA SOUNA Toudjani

Auteurs : ABDAMANE COULIBALY Mamadou, Chef de service des Statistiques, Economiques et Sociales

Cadres associés : SEYNI TOUMANE Amadou, Chef de service de la coordination statistique

DOVI RAPHAEL THEODORE Mohamed ingénieur des pratiques statistiques

SIDIKOU Souleymane ; ingénieur des pratiques statistiques

MAHAMADOU ISSIAKOU Hassana, ingénieur des pratiques statistiques

ABOUBACAR Hassan, Secrétaire

Validation : Direction de la Coordination et du Management de l'Information Statistique (DCMIS)

Photos : ABDAMANE COULIBALY Mamadou

Editeur de la publication : Direction Régionale de l'Institut National de la Statistique de Tillabéri





SOMMAIRE

Sommaire	1	3. Le prix du mil baisse de 20 % au quatrième trimestre 2022	3
Liste des graphique	1	4. Le prix du Sorgho baisse de 13% au quatrième trimestre 2022	3
liste des tableaux	1	5. Le prix du riz importé (brisure 25%) reste stable au quatrième trimestre 2022	4
1. Le prix du niébe baisse de 32% au quatrième trimestre 2022.....	2		
2. Le prix du Maïs baisse de 21 % au quatrième trimestre 2022.....	2		

LISTE DES GRAPHIQUE

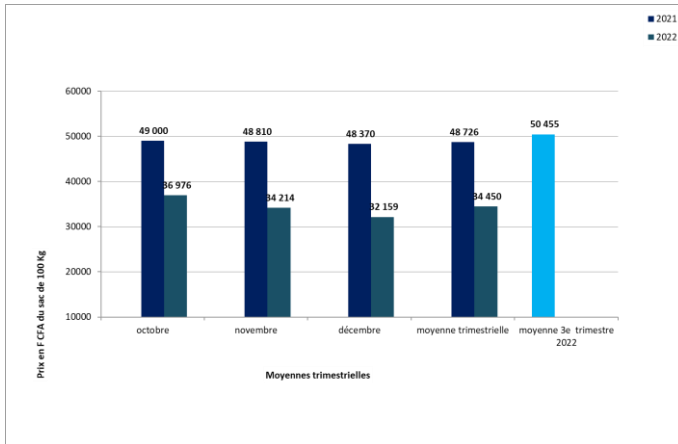
<i>Graphique 1 : : Évolution du prix moyen du sac de 100 kg de Niébé (en F CFA)</i>	<i>2</i>
<i>Graphique 2 : Évolution du prix moyen du sac de 100 kg de maïs (en F CFA).....</i>	<i>2</i>
<i>Graphique 3 : Évolution du prix moyen du sac de 100 kg de mil (en F CFA).....</i>	<i>3</i>
<i>Graphique 4 : Évolution du prix moyen du sac de 100 kg de sorgho (en F CFA)</i>	<i>3</i>
<i>Graphique 5 : Évolution du prix moyen du sac de 25 kg du riz importé brisure 25% (en F CFA) ...</i>	<i>4</i>

LISTE DES TABLEAUX

<i>Tableau 1 : Evolution des prix moyens du sucre en poudre, de l'huile importée, des poissons capitaine et carpe dans la commune urbaine de Tillabéri</i>	<i>5</i>
--	----------

1. LE PRIX DU NIEBE BAISSE DE 32% AU QUATRIEME TRIMESTRE 2022

Graphique 1 : : Évolution du prix moyen du sac de 100 kg de Niébé (en F CFA)



Au quatrième trimestre 2022, le prix moyen trimestriel du sac de 100 kg de niébé s'établit à 34 450 F CFA.

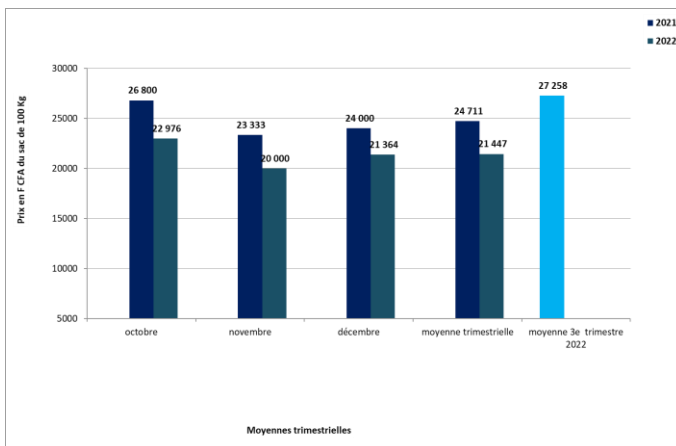
Le prix moyen mensuel du niébé (sac de 100 kg) le plus élevé atteint 36 976 F CFA au mois d'octobre et le plus bas à 32 159 F CFA au mois de décembre.

Source : DR/INS/Tillabéri

En glissement annuel, (quatrième trimestre 2022 par rapport au quatrième trimestre 2021), le prix moyen du sac de 100 kg de niébé baisse de 29%.

2. LE PRIX DU MAÏS BAISSE DE 21 % AU QUATRIEME TRIMESTRE 2022

Graphique 2 : Évolution du prix moyen du sac de 100 kg de maïs (en F CFA)



Au quatrième trimestre 2022, le prix moyen trimestriel du sac de 100 kg de maïs s'établit à 21 447 F CFA.

Le prix moyen mensuel du maïs (sac de 100 kg) le plus élevé atteint 22 976 F CFA au mois d'octobre et le plus bas à 20 000 F CFA au mois de novembre.

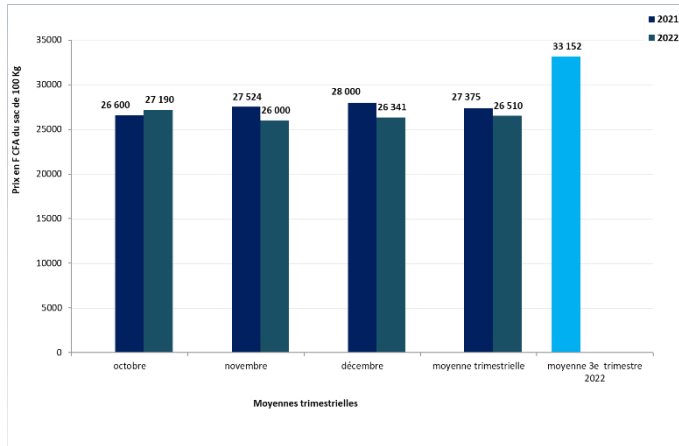
Source : DR/INS/Tillabéri

En glissement annuel, (quatrième trimestre 2022 par rapport au quatrième trimestre 2021), le prix moyen du sac de 100 kg de maïs baisse de 13%.



3. LE PRIX DU MIL BAISSE DE 20 % AU QUATRIEME TRIMESTRE 2022

Graphique 3 : Évolution du prix moyen du sac de 100 kg de mil (en F CFA)



Au quatrième trimestre 2022, le prix moyen trimestriel du sac de 100 kg de mil s'établit à 26 510 F CFA.

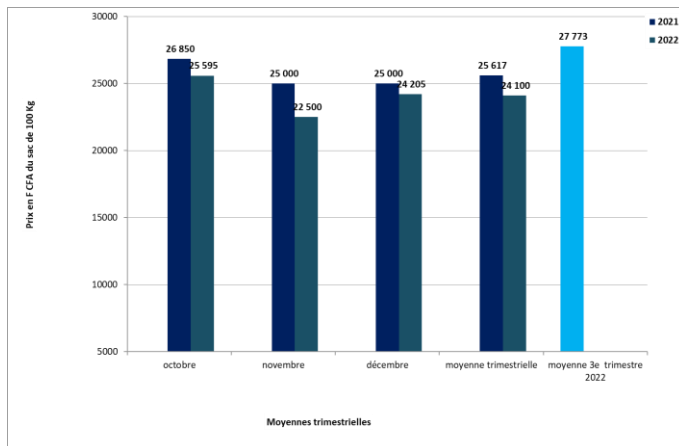
Le prix moyen mensuel du mil (sac de 100 kg) le plus élevé atteint 27 190 F CFA au mois d'octobre et le plus bas à 26 000 F CFA au mois de novembre.

Source : DR/INS/Tillabéri

En glissement annuel, (quatrième trimestre 2022 par rapport au quatrième trimestre 2021), le prix moyen du sac de 100 kg de mil baisse de 3%.

4. LE PRIX DU SORGHO BAISSE DE 13% AU QUATRIEME TRIMESTRE 2022

Graphique 4 : Évolution du prix moyen du sac de 100 kg de sorgho (en F CFA)



Au quatrième trimestre 2022, le prix moyen trimestriel du sac de 100 kg de sorgho s'établit à 24 100 F CFA.

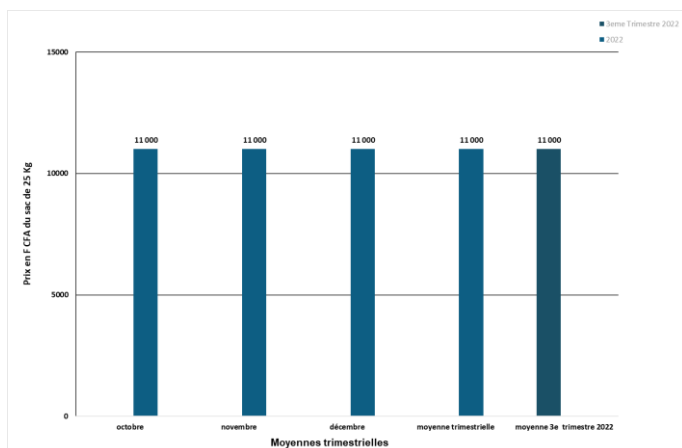
Le prix moyen mensuel du sorgho (sac de 100 kg) le plus élevé atteint 25 595 F CFA au mois d'octobre et le plus bas à 22 500 F CFA au mois de novembre.

Source : DR/INS/Tillabéri

En glissement annuel, (quatrième trimestre 2022 par rapport au quatrième trimestre 2021), le prix moyen du sac de 100 kg de sorgho baisse de 6%.

5. LE PRIX DU RIZ IMPORTE (BRISURE 25%) RESTE STABLE AU QUATRIEME TRIMESTRE 2022

Graphique 5 : Évolution du prix moyen du sac de 25 kg du riz importé brisure 25% (en F CFA)



Au quatrième trimestre 2022, le prix moyen du sac de 25 kg du riz importé brisure 25% s'établit à 11 000 F CFA.

Le prix moyen mensuel du riz (sac de 25 kg) reste stable à 11 000 F CFA à ce trimestre (octobre, novembre et décembre).

Source : DR/INS/Tillabéri



Tableau 1 : Evolution des prix moyens du sucre en poudre, de l'huile importée, des poissons capitaine et carpe dans la commune urbaine de Tillabéri

Produits	Unité	oct-22	nov-22	déc-22	Moyennes trimestrielles			Variation 4T22/3T22 (en %)
		Prix en F CFA			4e trimestre- 2022	4e trimestre- 2021	3e trimestre- 2022	
Poisson (capitaine)	1 kg	3 429	3 393	3 898	3 573	3 311	3 441	4
Poisson (carpe)	1 kg	2 190	2 357	2 477	2 342	2 127	2 326	1
Sucre en poudre	1 kg	600	619	695	638	553	630	1
Huile importée	1 L	1 252	1 300	1 232	1 261	1 111	1 350	- 7

Source : DR/INS/Tillabéri



Le prix moyen du Kg de poisson capitaine s'établit au cours de ce trimestre à 3 573 F CFA contre 3 441 F CFA au troisième trimestre 2022, soit une hausse de 4%. En glissement annuel, (quatrième trimestre 2022 par rapport au quatrième trimestre 2021), le prix moyen du kg de poisson capitaine hausse de 8%.



Le prix moyen du Kg de poisson carpe s'établit au cours de ce trimestre à 2 342 F CFA contre 2 326 F CFA au troisième trimestre 2022, soit une hausse de 1%. En glissement annuel, (quatrième trimestre 2022 par rapport au quatrième trimestre 2021), le prix moyen du kg de poisson carpe hausse de 10%.



Le prix moyen du kg de sucre en poudre s'établit au cours de ce trimestre à 638 F CFA contre 630 F CFA au troisième trimestre 2022, soit une hausse de 1%. En glissement annuel, (quatrième trimestre 2022 par rapport au quatrième trimestre 2021), le prix moyen du kg de sucre en poudre hausse de 15%.



Le prix moyen du litre d'huile importée s'établit au cours de ce trimestre à 1 261 F CFA contre 1 350 F CFA au troisième trimestre 2022, soit une baisse de 7%. En glissement annuel, (quatrième trimestre 2022 par rapport au quatrième trimestre 2021), le prix moyen du litre d'huile importée hausse de 14%.

ins



Institut National
de la Statistique

NIGER