

REPUBLIQUE DU NIGER

Fraternité- Travail Progrès



.....

MINISTERE DU TOURISME ET DE L'ARTISANAT

.....

SECRETARIAT GENERAL

.....

DIRECTION DES STATISTIQUES

ANNUAIRE STATISTIQUE DU TOURISME ET DE L'ARTISANAT 2020-2024

Edition 2025

AVANT-PROPOS

Nous avons le plaisir de mettre à votre disposition la première édition de l'annuaire statistique 2020-2024 du Ministère du Tourisme et de l'Artisanat. Il s'agit pour nous, à travers celle-ci, de refléter notre engagement à faire de l'outil statistique un instrument de pilotage efficace et d'aide à la prise de décisions dans la mise en œuvre de notre politique sectorielle conformément au Programme de Refondation de la République.

C'est également une preuve tangible de notre engagement à améliorer l'environnement statistique entamé avec la réforme institutionnelle du Système Statistique National depuis 2004 par notre pays.

Dans ce document, nous présentons des informations chiffrées fiables des deux secteurs relevant de notre département ministériel.

Cette publication a été rendue possible grâce au financement du Projet d'Harmonisation et d'Amélioration des Statistiques de l'Afrique de l'Ouest et du Centre (PHASAOC) à travers l'Institut National de la Statistique (INS). Qu'ils trouvent ici tous nos remerciements pour l'intérêt qu'ils portent au développement du secteur du Tourisme et de l'Artisanat au Niger en général et à la production des données statistiques en particulier.

Nous tenons sincèrement à remercier tous les acteurs du Système Statistique National (SSN) et en particulier l'Institut National de la Statistique (INS) pour sa contribution dans l'amélioration de la qualité de ce document.

Enfin, nous réitérons nos remerciements et encouragements à l'équipe de la Direction des Statistiques et à l'ensemble des services du Ministère et ceux des autres ministères sectoriels pour avoir facilité la collecte des données ayant permis l'élaboration de ce précieux document.

Chers utilisateurs, en dépit des efforts consentis pour parfaire ce document, il peut encore comporter quelques imperfections. C'est pourquoi, vos observations et recommandations ou suggestions pouvant contribuer à l'amélioration des prochaines éditions sont les bienvenues.

LA MINISTRE DU TOURISME ET DE L'ARTISANAT

MADAME GUICHENE KAHAGHAICHATA



SIGLES ET ABREVIATIONS

APT	Agence de Promotion du Tourisme du Niger
DRFM/MP/DSP	Direction des Ressources Financières, du Matériel, des Marchés Publics et de Délégation des Services Publics
APT	Agence de Promotion du Tourisme du Niger
DRH	Direction des Ressources Humaines
DS	Direction des Statistiques
INS	Institut National de la Statistique
MTA	Ministère du Tourisme et de l'Artisanat
OPA	Organisations Professionnelles d'Artisans
PHASAO	Projet d'Harmonisation et d'Amélioration des Statistiques de l'Afrique de l'Ouest et du Centre
SSN	Système Statistique National
CMANI	Chambre des Métiers de l'Artisanat du Niger
FOPATH-Niger	Fédération des Organisations Patronales du Tourisme et de l'Hôtellerie

SIGNE CONVENTIONNEL

...	Information non disponible
///	Absence de données due à la nature des choses

TABLE DES MATIERES

AVANT-PROPOS	1
SIGLES ET ABREVIATIONS	2
SIGNE CONVENTIONNEL	2
TABLE DES MATIERES.....	3
LISTE DES TABLEAUX.....	4
I. METHODOLOGIE.....	6
I.1 TRAVAUX PREPARATOIRES	6
I.1.1. CHAMP DE LA COLLECTE.....	6
I.1.2 CONCEPTION DES OUTILS DE COLLECTE	6
I.1.3 COLLECTE DE DONNEES	6
I.2 SAISIE ET TRAITEMENT DES DONNEES.....	6
I.3 ELABORATION DU DRAFT DE L'ANNUAIRE.....	6
I.4 VALIDATION ET DIFFUSION DE L'ANNUAIRE	7
II. CALENDRIER D'ELABORATION DE L'ANNUAIRE	7
III. DIFFICULTES RENCONTREES	8
IV. RECOMMANDATIONS.....	8
SECTION 1 : PRESENTATION DU MINISTERE	9
1.1 PRESENTATION DU MINISTERE	10
1.2 MISSIONS ET ATTRIBUTIONS	10
1.3 DIRECTION DES STATISTIQUES.....	11
1.4 ORGANIGRAMME DU MINISTERE DU TOURISME ET DE L'ARTISANAT.....	13
SECTION 2 : RESSOURCES FINANCIERES	14
2.1 STATISTIQUES DES RESSOURCES FINANCIERES	15
SECTION 3 : RESSOURCES HUMAINES	16
3.1 STATISTIQUES DES RESSOURCES HUMAINES	17
SECTION 4 : SECTEUR DU TOURISME	21
4.1 STATISTIQUES TOURISTIQUES ET HOTELIERES	22
4.1.1 STATISTIQUES HOTELIERES	22
4.2 STATISTIQUES DES AGENCES DE VOYAGE ET DE LOCATION DE VEHICULES	47
4.3 STATISTIQUES SUR LA PROMOTION DU TOURISME.....	49
4.3 STATISTIQUES DES TRAFICS TERRESTRES	49
4.4 STATISTIQUES AERIENNES	50
SECTION 5 : SECTEUR DE L'ARTISANAT.....	51
5.1 STATISTIQUES DE L'ARTISANAT	52
5.1.1SITUATION DES ORGANISATIONS PROFESSIONNELLES D'ARTISANS (OPA)	52
5.1.2 SITUATION DES EFFECTIFS DES ARTISANS	52

LISTE DES TABLEAUX

<i>Tableau 1: Evolution du budget du ministère du Tourisme et de l'Artisanat de 2020 à 2024</i>	<i>15</i>
<i>Tableau 2: Effectif des agents du MTA par année et par sexe selon la catégorie</i>	<i>17</i>
<i>Tableau 3 : Effectif des agents du niveau central du MTA par année et par sexe selon la catégorie.....</i>	<i>17</i>
<i>Tableau 4: Effectif des agents du MTA par région et par sexe selon l'année et la catégorie</i>	<i>18</i>
<i>Tableau 5: Effectif des agents du MTA par région et par sexe selon l'année et la catégorie</i>	<i>19</i>
<i>Tableau 6 : Effectif des agents du MTA par région et par sexe selon la catégorie en 2024.....</i>	<i>20</i>
<i>Tableau 6: Evolution du nombre d'hôtels par région de 2020 à 2024</i>	<i>22</i>
<i>Tableau 7 : Evolution du nombre des hôtels par région selon la capacité d'accueil de 2020 à 2024</i>	<i>22</i>
<i>Tableau 8: Evolution du nombre des hôtels par catégorie selon la capacité d'accueil de 2020 à 2024</i>	<i>23</i>
<i>Tableau 9: Evolution du montant d'investissement en FCFA par région de 2020 à 2024.....</i>	<i>24</i>
<i>Tableau 10: Evolution des arrivées des clients dans les Hôtels par région de 2020 à 2024</i>	<i>25</i>
<i>Tableau 11: Répartition des arrivées des clients dans les Hôtels par mois selon la région en 2020.....</i>	<i>25</i>
<i>Tableau 12: Répartition des arrivées des clients dans les hôtels par mois selon la région en 2021</i>	<i>26</i>
<i>Tableau 13: Répartition des arrivées des clients dans les hôtels par mois selon la région en 2022.....</i>	<i>26</i>
<i>Tableau 14: Répartition des arrivées des clients dans les hôtels par mois selon la région en 2023.....</i>	<i>27</i>
<i>Tableau 15: Répartition des arrivées des clients dans les hôtels par mois selon la région en 2024.....</i>	<i>27</i>
<i>Tableau 16: Répartition des arrivées des clients dans les hôtels par pays de résidence selon la région en 2020</i>	<i>28</i>
<i>Tableau 17: Répartition des arrivées des clients dans les hôtels par pays de résidence selon la région en 2021</i>	<i>29</i>
<i>Tableau 18: Répartition des arrivées des clients dans les hôtels par pays de résidence selon la région en 2022</i>	<i>30</i>
<i>Tableau 19: Répartition des arrivées des clients dans les hôtels par pays de résidence selon la région en 2023</i>	<i>31</i>
<i>Tableau 20: Répartition des arrivées des clients dans les hôtels par pays de résidence selon la région en 2024</i>	<i>32</i>
<i>Tableau 21: Evolution des nuitées des clients dans les hôtels par région de 2020 à 2024</i>	<i>33</i>
<i>Tableau 22 : Répartition des nuitées des clients dans les hôtels par mois selon la région en 2020</i>	<i>33</i>
<i>Tableau 23 : Répartition des nuitées des clients dans les hôtels par mois selon la région en 2021</i>	<i>34</i>
<i>Tableau 24: Répartition des nuitées des clients dans les hôtels par mois selon la région en 2022</i>	<i>34</i>
<i>Tableau 25: Répartition des nuitées des clients dans les hôtels par mois selon la région en 2023</i>	<i>35</i>
<i>Tableau 26: Répartition des nuitées des clients dans les hôtels par mois selon la région en 2024</i>	<i>35</i>
<i>Tableau 27: Répartition des nuitées des clients dans les hôtels par pays de résidence selon la région en 2020.....</i>	<i>36</i>
<i>Tableau 28: Répartition des nuitées des clients dans les hôtels par pays de résidence selon la région en 2021.....</i>	<i>37</i>
<i>Tableau 29: Répartition des nuitées des clients dans les Hôtels par pays de résidence selon la région en 2022</i>	<i>38</i>
<i>Tableau 30: Répartition des nuitées des clients dans les hôtels par pays de résidence selon la région en 2023.....</i>	<i>39</i>
<i>Tableau 31: Répartition des nuitées des clients dans les hôtels par pays de résidence selon la région en 2024.....</i>	<i>40</i>
<i>Tableau 32: Evolution du taux d'occupation dans les hôtels par région de 2020 à 2024</i>	<i>41</i>
<i>Tableau 33: Répartition du taux d'occupation dans les hôtels par mois selon la région en 2020</i>	<i>41</i>
<i>Tableau 34: Répartition du taux d'occupation dans les hôtels par mois selon la région en 2021</i>	<i>42</i>
<i>Tableau 35: Répartition du taux d'occupation dans les hôtels par mois selon la région en 2022</i>	<i>42</i>
<i>Tableau 36: Répartition du taux d'occupation dans les hôtels par mois selon la région en 2023</i>	<i>43</i>
<i>Tableau 37: Répartition du taux d'occupation dans les hôtels par mois selon la région en 2024</i>	<i>43</i>
<i>Tableau 38: Evolution du chiffre d'affaires en (FCFA) des établissements hôteliers par région de 2020 à 2024</i>	<i>44</i>
<i>Tableau 44: Evolution du personnel dans les établissements hôteliers par mois de 2020 à 2024.....</i>	<i>44</i>
<i>Tableau 50: Evolution des salaires du personnel dans les établissements Hôteliers par mois de 2020 à 2024</i>	<i>45</i>
<i>Tableau 56: Evolution du nombre des restaurants accrédités par le MTA par région de 2020 à 2024</i>	<i>45</i>
<i>Tableau 57: Evolution du nombre d'emplois créés dans les restaurants par région de 2020 à 2024</i>	<i>45</i>
<i>Tableau 58 : Evolution du montant d'investissements réalisés dans les restaurants par région de 2020 à 2024</i>	<i>46</i>
<i>Tableau 59: Evolution du nombre des agences de voyage par région de 2020 à 2024.....</i>	<i>47</i>

<i>Tableau 60: Evolution du nombre d'emplois créés dans les agences de voyage par région de 2020 à 2024....</i>	<i>47</i>
<i>Tableau 61: Evolution du montant d'investissements réalisés dans les agences de voyage par région de 2020 à 2024</i>	<i>47</i>
<i>Tableau 62: Evolution du nombre des agences de location de voitures par région de 2020 à 2024</i>	<i>48</i>
<i>Tableau 63: Evolution du nombre d'emplois créés dans les agences de location de voitures par région de 2020 à 2024.....</i>	<i>48</i>
<i>Tableau 64: Evolution du montant d'investissements réalisés dans les agences de location de voitures par région de 2020 à 2024.....</i>	<i>48</i>
<i>Tableau 65 : Nombre d'excursion et Camps d'été réalisés par l'Agence de Promotion du Tourisme du Niger de 2020 à 2024.....</i>	<i>49</i>
<i>Tableau 66 : Transport terrestre des passagers au départ de Niamey de 2020 à 2024</i>	<i>49</i>
<i>Tableau 67: Evolution des arrivées des passagers des vols commerciaux par aéroport de 2020 à 2024</i>	<i>50</i>
<i>Tableau 68: Evolution des départs des passagers des vols commerciaux par aéroport de 2020 à 2024</i>	<i>50</i>
<i>Tableau 69: Evolution des Solde passagers des vols commerciaux par aéroport de 2020 à 2024.....</i>	<i>50</i>
<i>Tableau 70: Evolution du nombre des OPA par région de 2020 à 2024</i>	<i>52</i>
<i>Tableau 71: Evolution du nombre d'artisans par branche d'activité de 2020 à 2024</i>	<i>52</i>
<i>Tableau 72: Evolution du nombre d'artisans d'Agadez par branche d'activité et par corps de métiers de 2020 à 2024</i>	<i>53</i>
<i>Tableau 73: Evolution du nombre d'artisans de Diffa par branche d'activité et par corps de métiers de 2020 à 2024</i>	<i>56</i>
<i>Tableau 74: Evolution du nombre d'artisans de Dosso par branche d'activité et par corps de métiers de 2020 à 2024</i>	<i>59</i>
<i>Tableau 75: Evolution du nombre d'artisans de Maradi par branche d'activité et par corps de métiers de 2020 à 2024.....</i>	<i>62</i>
<i>Tableau 76: Evolution du nombre d'artisans de Niamey par branche d'activité et par corps de métiers de 2020 à 2024.....</i>	<i>65</i>
<i>Tableau 77: Evolution du nombre d'artisans de Tahoua par branche d'activité et par corps de métiers de 2020 à 2024.....</i>	<i>68</i>
<i>Tableau 78: Evolution du nombre d'artisans de Tillabéri par branche d'activité et par corps de métiers de 2020 à 2024.....</i>	<i>70</i>
<i>Tableau 79: Evolution du nombre d'artisans de Zinder par branche d'activité et par corps de métiers de 2020 à 2024</i>	<i>73</i>
<i>Tableau 80: Evolution du nombre d'artisans dans les villages et centres artisanaux par sexe selon la région de 2020 à 2024.....</i>	<i>76</i>
<i>Tableau 81: Evolution du chiffre d'affaires en FCFA dans les villages et centres artisanaux par région de 2020 à 2024.....</i>	<i>76</i>

I. METHODOLOGIE

Cette partie donne un aperçu de la démarche de l'élaboration de l'annuaire du Ministère du Tourisme et de l'Artisanat. Elle décrit les étapes de la conception des outils de collecte et de traitement des données jusqu'à la diffusion des résultats.

L'élaboration de l'annuaire statistique s'appuie sur un processus décrit à travers les étapes suivantes :

I.1 Travaux préparatoires

I.1.1. Champ de la collecte

Les données ont été fournies par les structures suivantes : Le ministère du Tourisme et de l'Artisanat à travers les directions régionaux, la Chambre des Métiers de l'Artisanat du Niger (CMANI), la Fédération des Organisations Patronales du Tourisme et de l'Hôtellerie (FOPATH-Niger) et de l'Agence Nationale de l'Aviation Civile (ANAC).

I.1.2 Conception des outils de collecte

La première activité effectuée par la Direction des Statistiques, est la conception des questionnaires de collecte des données. Cet exercice, avec l'appui technique de l'INS, a permis d'élaborer des outils prenant en compte les besoins du Ministère et des utilisateurs.

I.1.3 Collecte de données

La collecte des données a été couplée avec la formation des points focaux. Les questionnaires ont été remplis sur place par ces derniers. Il faut noter que certaines informations du questionnaire ont été collectées sur papier et d'autres sur fichier Excel.

I.2 Saisie et traitement des données

L'opération de saisie a démarré le 15 juin 2025 pour une durée de quinze (15) jours. Avant le début de la saisie une formation a été dispensée aux agents de saisie.

La saisie et le traitement ont été faits simultanément. L'équipe chargée de l'apurement des données suivait la conformité et la concordance des données saisies.

I.3 Elaboration du draft de l'annuaire statistique

Dans le cadre de l'élaboration de l'annuaire statistique, un atelier a été organisé, à Dosso, du 19 au 26 septembre 2025. Cet atelier a vu la participation des cadres centraux du Ministère, de la Chambre des Métiers de l'Artisanat du Niger (CMANI), de la Fédération des Organisations Patronales du Tourisme et de l'Hôtellerie (FOPATH-Niger) et de l'INS.

Au cours de cet atelier, les données collectées ont été consolidées et le draft de l'annuaire statistique a été élaboré.

I.4 Validation et diffusion de l'annuaire statistique

Pré-validation

Un atelier s'est tenu à Niamey le 15 octobre 2025 regroupant les cadres régionaux en charge du Tourisme et de l'Artisanat suivant la lettre n° 000311/MT/A/SG/DS du 10 octobre 2025. En dehors des cadres régionaux, l'atelier a vu la participation de ses services centraux, des structures sous tutelle et les parties prenantes.

Validation de l'annuaire statistique par le Comité Qualité de l'INS : l'annuaire statistique provisoire a été transmis au Comité qualité de l'INS chargé de la validation des publications du SSN par lettre N°000044/MT/A/SG/DS du 14 novembre 2025.

La réunion de validation s'est tenue, le 12 décembre 2025, à l'INS. Les observations de forme et de fond relevées par le Comité qualité ont été intégrées dans le document.

Diffusion de l'annuaire statistique : Le Comité Qualité de l'INS a autorisé la diffusion de l'Annuaire Statistique 2020-2024 par la lettre N° du.....

La version électronique du document est publiée sur les sites de l'INS et du Ministère du Tourisme et de l'Artisanat.

II. CALENDRIER DES ACTIVITES REALISEES DANS LE CADRE DE L'ELABORATION DE L'ANNUAIRE STATISTIQUE

ETAPES	ACTIVITES	PERIODE
Conception	Conception des outils de collecte des données	Juin 2025
Collecte	Collecte des données et correction des questionnaires	Juin 2025
Traitement	Démarrage de la saisie des questionnaires remontés en région	Juillet 2025
	Apurement des données	Juillet 2025
	Production de l'annuaire statistique 2025	Septembre 2025
Validation et Diffusion	Validation et diffusion de l'annuaire statistique	Décembre 2025

III. DIFFICULTES RENCONTREES

Les difficultés majeures rencontrées dans le processus de collecte et de traitement de données sont les suivantes :

- Insuffisance ou absence de données de base ;
- Manque de collaboration et de réactivité des structures productrices de données ;
- Méconnaissance de la nomenclature des produits artisanaux ;
- Données incomplètes, incohérentes ou non vérifiées ;
- Retard dans la transmission des données au niveau central.

IV. RECOMMANDATIONS

Les recommandations à l'endroit du Ministère du Tourisme et de l'Artisanat sont :

- Créer un site web pour le Ministère ;
- Sensibiliser les acteurs du secteur du tourisme et de l'artisanat sur l'importance des données statistiques ;
- Former les points focaux en Excel et Word Avancés ;
- Harmoniser les outils de collecte et des formats de rapport ;
- Informatiser la gestion des données des clients et des fiches de collectes ;
- Digitaliser progressivement le processus (collecte mobile, base de données centralisée).

SECTION 1 : PRESENTATION DU MINISTERE

1.1 PRESENTATION DU MINISTERE

Le Ministère du Tourisme et de l'Artisanat est chargé, en relation avec les autres Ministères de la conception, de l'élaboration, de la mise en œuvre, du suivi et de l'évaluation des politiques nationales en matière du Tourisme et du Tourisme, conformément aux orientations définies par le Gouvernement.

A ce titre, il conçoit, élabore, met en œuvre et évalue les stratégies, les programmes et les projets de développement dans le domaine de l'Artisanat et du Tourisme.

1.2 MISSIONS ET ATTRIBUTIONS

Par décret n°2023-068/P/CNSP du 08 septembre 2023 portant organisation du Gouvernement et fixant les attributions et missions des Ministres d'Etat, des Ministres et du Ministre Délégué.

Dans le domaine du Tourisme, il exerce les attributions suivantes :

- La délivrance des autorisations et des agréments pour l'exercice des activités des établissements du tourisme et des Agences de voyages touristiques ;
- Le contrôle de l'exercice de la profession et des activités en matière de tourisme et d'hôtellerie ;
- L'élaboration et la mise en œuvre de plans de promotion et de commercialisation des produits du tourisme aux plans national et international ;
- L'identification, l'aménagement et la mise en valeur de nouveaux sites à potentialité touristique en lien avec les structures concernées ;
- La restauration, la sauvegarde et la valorisation des sites touristiques ;
- La promotion, la formation et l'assistance technique aux opérateurs touristiques et hôteliers ;
- La recherche des ressources nécessaires à la réhabilitation et à la modernisation des infrastructures touristiques et hôtelières ;
- La qualification et le contrôle des établissements de tourisme, d'hôtellerie et des Agences de voyages ;
- La qualification et le contrôle des établissements d'enseignement dans le domaine du tourisme et d'hôtellerie ;
- La facilitation de l'accès des opérateurs du tourisme et de l'hôtellerie aux financements de leurs activités.

Dans le domaine de l'Artisanat, il exerce les attributions suivantes :

- Le contrôle de l'exercice de la profession et des activités en matière d'artisanat ;
- L'élaboration et la mise en œuvre de plans de promotion et de commercialisation des produits de l'artisanat au plan national et international ;
- La promotion, la formation et l'assistance technique aux artisans ;
- La recherche des ressources nécessaires à la réhabilitation et à la modernisation des infrastructures des entreprises artisanales ;
- La facilitation de l'accès des artisans aux financements de leurs activités ;
- La restauration, la sauvegarde et la valorisation des centres et villages artisanaux ;
- L'incitation à la création des centres et villages artisanaux et au suivi de leur implantation dans les collectivités territoriales.

1.3 DIRECTION DES STATISTIQUES

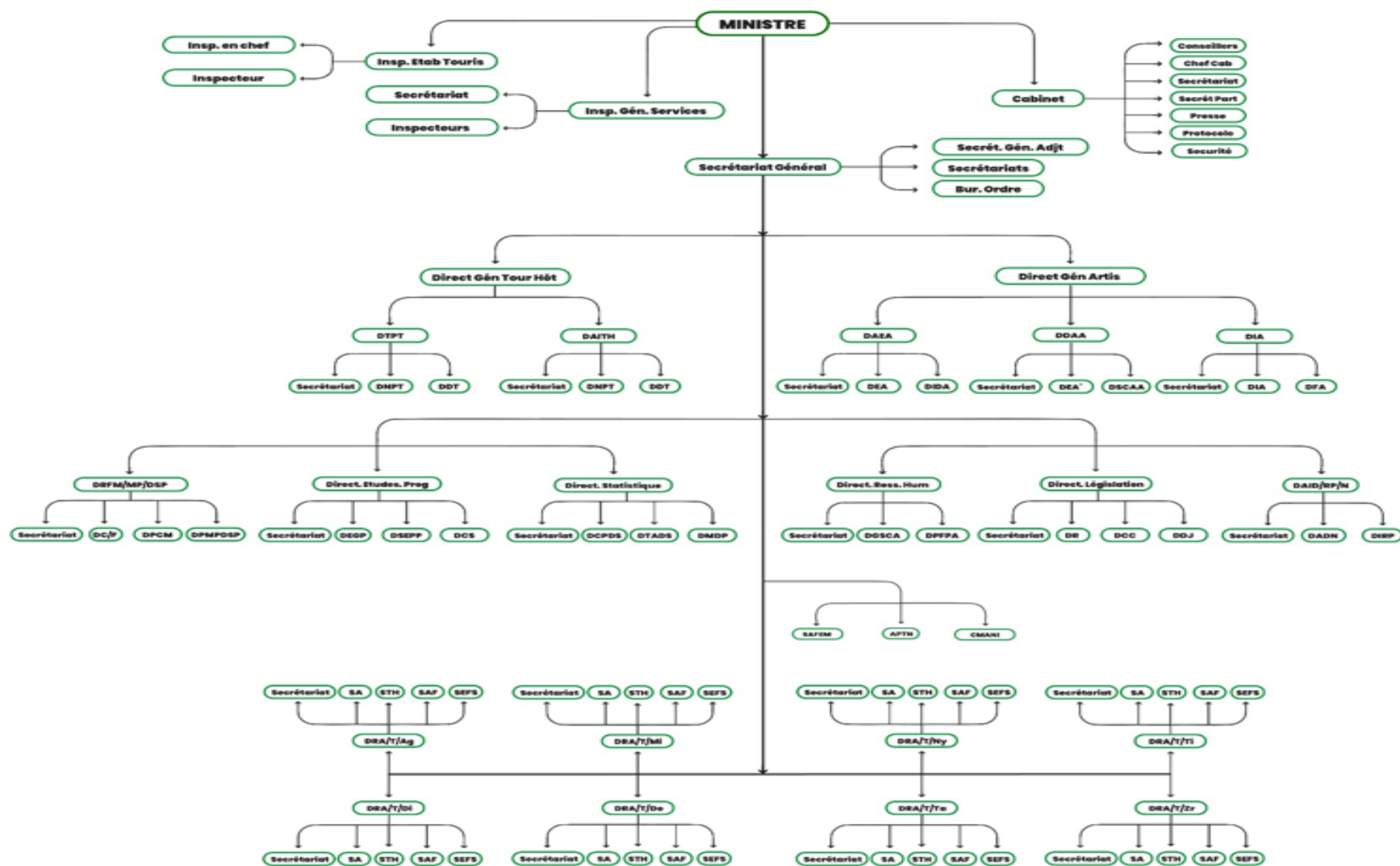
Par arrêté n°000081 MA/T/SG/DL du 31 juillet 2024 portant organisation des services de l'Administration Centrale du Ministère de l'Artisanat et du Tourisme et déterminant les attributions de leurs responsables.

La Direction des Statistiques est chargée de :

- Participer à l'élaboration des programmes d'identification, de définition et d'élaboration des indicateurs fiables dans le domaine du Tourisme et de l'Artisanat ;
- Coordonner les activités des directions et entités sous tutelle en matière d'élaboration et de production des données statistiques ;
- Collecter, exploiter et analyser les données statistiques en collaboration avec les structures concernées ;
- Elaborer des bulletins et annuaires statistiques du Tourisme et de l'Artisanat ;
- Concevoir et organiser des enquêtes statistiques relevant du secteur du Tourisme et de l'Artisanat avec l'appui technique de l'INS ;
- Participer à l'élaboration d'une base de données sur les indicateurs liés aux domaines du Tourisme et de l'Artisanat ;
- Satisfaire la demande en statistiques relevant du secteur du Tourisme et de l'Artisanat ;
- Assurer la coordination, le contrôle technique et l'évaluation des différents services de la Direction ;

- Participer à tout le processus de décision se rapportant à l'identification, à la formulation et au suivi-évaluation des projets du Ministère ;
- Elaborer un rapport annuel sur l'état des statistiques ;
- Coordonner et suivre la mise en œuvre des attributions des divisions relevant de la Direction ;
- Elaborer un programme d'activités budgétisées de la Direction et veiller à son exécution ;
- Elaborer les rapports trimestriels et annuels de la Direction.

1.4 ORGANIGRAMME DU MINISTRE DU TOURISME ET DE L'ARTISANAT



ADMINISTRATION CENTRALE

ETABLISSEMENTS PUBLICS
SOUS TUTELLE

DA/T

SECTION 2 : RESSOURCES FINANCIERES

2.1 STATISTIQUES DES RESSOURCES FINANCIERES

Tableau 1: Evolution du budget du ministère du Tourisme et de l'Artisanat de 2020 à 2024

Années	2020	2021	2022	2023	2024
1. Montant du budget (FCFA)	498 627 813	861 643 192	3 266 731 195	2 227 404 586	495 432 411
2. Montant de budget du plan d'actions libéré (FCFA)	400 965 650
3. Montant de budget du plan d'actions consommé (FCFA)	315 510 116	665 411 087	2 212 936 562	1 709 545 199	399 777 087
4. Taux de libération des crédits : $4=2/1$ (%)	80,93
5. Taux de consommation des crédits par rapport au montant prévu : $5=3/1$ (%)	63,27	77,22	67,74	76,75	80,69
6. Taux de consommation des crédits par rapport au montant libéré : $6=3/2$ (%)	99,70

Source : DRFM/MP/DSP/MTA

SECTION 3 : RESSOURCES HUMAINES

3.1 STATISTIQUES DES RESSOURCES HUMAINES

Tableau 2: Effectif des agents du MTA par année et par sexe selon la catégorie

Année	Sexe	Catégorie				Total
		Catégorie A	Catégorie B	Catégorie C	Auxiliaires	
2020	Hommes	39	3	1	19	62
	Femmes	36	15	0	2	53
	Total	75	18	1	21	115
2021	Hommes	35	1	1	19	56
	Femmes	38	10	0	2	50
	Total	73	11	1	21	106
2022	Hommes	37	2	2	19	60
	Femmes	40	10	0	2	52
	Total	77	12	2	21	112
2023	Hommes	35	2	2	19	58
	Femmes	38	9	0	2	49
	Total	73	11	2	21	107
2024	Hommes	35	2	2	14	53
	Femmes	42	8	0	2	52
	Total	77	10	2	16	105

Source : DRH/MTA

Tableau 3 : Effectif des agents du niveau central du MTA par année et par sexe selon la catégorie

Année	Sexe	Catégorie				Total
		Catégorie A	Catégorie B	Catégorie C	Auxiliaires	
2020	Hommes	30	2	0	11	43
	Femmes	32	12	0	2	46
	Total	62	14	0	13	89
2021	Hommes	27	0	0	11	38
	Femmes	33	7	0	2	42
	Total	60	7	0	13	80
2022	Hommes	29	1	1	11	42
	Femmes	36	8	0	2	46
	Total	65	9	1	13	88
2023	Hommes	25	1	1	12	39
	Femmes	34	6	0	2	42
	Total	59	7	1	14	81
2024	Hommes	25	1	1	7	34
	Femmes	38	4	0	2	44
	Total	63	5	1	9	78

Source : DRH/MTA

ANNUAIRE STATISTIQUE DU TOURISME ET DE L'ARTISANAT 2020-2024

Tableau 4: Effectif des agents du MTA par région¹ et par sexe selon l'année et la catégorie

REGION	Sexe	2020					2021				
		A	B	C	AUX	Total	A	B	C	AUX	Total
AGADEZ	Hommes	02	00	00	01	03	01	00	00	01	02
	Femmes	02	00	00	00	02	02	00	00	00	02
	Total	04	00	00	01	05	03	00	00	01	04
DIFFA	Hommes	01	00	00	01	02	01	00	00	01	02
	Femmes	00	00	00	00	00	00	00	00	00	00
	Total	01	00	00	01	02	01	00	00	01	02
DOSSO	Hommes	01	00	00	01	02	01	00	00	01	02
	Femmes	01	00	00	00	01	01	00	00	00	01
	Total	02	00	00	01	03	02	00	00	01	03
MARADI	Hommes	01	01	00	01	03	01	01	00	01	03
	Femmes	00	01	00	00	01	01	00	00	00	01
	Total	01	02	00	01	04	02	01	00	01	04
NIAMEY	Hommes	01	00	00	01	02	01	00	00	01	02
	Femmes	01	01	00	00	02	01	01	00	00	02
	Total	02	01	00	01	04	02	01	00	01	04
TAHOUA	Hommes	01	00	00	01	02	01	00	00	01	02
	Femmes	00	00	00	00	00	00	00	00	00	00
	Total	01	00	00	01	02	01	00	00	01	02
TILLABERI	Hommes	01	00	00	01	02	01	00	00	01	02
	Femmes	00	00	00	00	00	00	00	00	00	00
	Total	01	00	00	01	02	01	00	00	01	02
ZINDER	Hommes	01	00	01	01	03	01	00	01	01	03
	Femmes	00	01	00	00	01	00	02	00	00	02
	Total	01	01	01	01	04	01	02	01	01	05
ENSEMBLE PAYS	Hommes	09	01	01	08	19	08	01	01	08	18
	Femmes	04	03	00	00	07	05	03	00	00	08
	Total	13	04	01	08	26	13	04	01	08	26

Source : DRH/MTA

¹ (Sans niveau centrale)

ANNUAIRE STATISTIQUE DU TOURISME ET DE L'ARTISANAT 2020-2024

Tableau 5: Effectif des agents du MTA par région et par sexe selon l'année et la catégorie

REGION	Sexe	2022					2023				
		A	B	C	AUX	Total	A	B	C	AUX	Total
AGADEZ	Hommes	01	00	00	01	02	01	00	01	01	02
	Femmes	02	00	00	00	02	02	00	00	00	02
	Total	03	00	00	01	04	03	00	01	01	04
DIFFA	Hommes	01	00	00	01	02	01	00	00	01	02
	Femmes	00	00	00	00	00	00	00	00	00	00
	Total	01	00	00	01	02	01	00	00	01	02
DOSSO	Hommes	01	00	00	01	02	01	00	00	01	02
	Femmes	01	00	00	00	01	01	00	00	00	01
	Total	02	00	00	01	03	02	00	00	01	03
MARADI	Hommes	01	01	00	01	03	02	01	00	00	03
	Femmes	00	01	00	00	01	00	02	00	00	02
	Total	01	02	00	01	04	02	03	00	00	05
NIAMEY	Hommes	01	00	00	01	02	01	00	00	01	02
	Femmes	01	00	00	00	01	01	01	00	00	02
	Total	02	00	00	01	03	02	01	00	01	04
TAHOUA	Hommes	01	00	00	01	02	01	00	00	01	02
	Femmes	00	00	00	00	00	00	00	00	00	00
	Total	01	00	00	01	02	01	00	00	01	02
TILLABERI	Hommes	01	00	00	01	02	01	00	00	01	02
	Femmes	00	00	00	00	00	00	00	00	00	00
	Total	01	00	00	01	02	01	00	00	01	02
ZINDER	Hommes	01	00	01	01	03	02	00	01	01	04
	Femmes	00	01	00	00	01	00	00	00	00	00
	Total	01	01	01	01	04	02	00	01	01	04
ENSEMBLE PAYS	Hommes	08	01	01	08	18	10	01	01	07	19
	Femmes	04	02	00	00	06	04	03	00	00	07
	Total	12	03	01	08	24	14	04	01	07	26

Source : DRH/MTA

ANNUAIRE STATISTIQUE DU TOURISME ET DE L'ARTISANAT 2020-2024

Tableau 6 : Effectif des agents du MTA par région et par sexe selon la catégorie en 2024

REGION	Sexe	2024				
		A	B	C	AUX	Total
AGADEZ	Hommes	1	0	0	1	2
	Femmes	2	0	0	0	2
	Total	3	0	0	1	4
DIFFA	Hommes	1	0	0	1	2
	Femmes	0	0	0	0	0
	Total	1	0	0	1	2
DOSSO	Hommes	1	0	0	1	2
	Femmes	1	0	0	0	1
	Total	2	0	0	1	3
MARADI	Hommes	2	1	0	0	3
	Femmes	0	2	0	0	2
	Total	2	3	0	0	5
NIAMEY	Hommes	1	0	0	1	2
	Femmes	1	1	0	0	2
	Total	2	1	0	1	4
TAHOUA	Hommes	1	0	0	1	2
	Femmes	0	0	0	0	0
	Total	1	0	0	1	2
TILLABERI	Hommes	1	0	0	1	2
	Femmes	0	0	0	0	0
	Total	1	0	0	1	2
ZINDER	Hommes	2	0	1	1	4
	Femmes	0	1	0	0	1
	Total	2	1	1	1	5
ENSEMBLE PAYS	Hommes	10	1	1	7	19
	Femmes	4	4	0	0	8
	Total	14	5	1	7	27

Source : DRH/MTA

SECTION 4 : SECTEUR DU TOURISME

4.1 STATISTIQUES TOURISTIQUES ET HOTELIERES

4.1.1 STATISTIQUES HOTELIERES

4.1.1.1 NOMBRE D'HOTELS

Tableau 7: Evolution du nombre d'hôtels par région de 2020 à 2024

REGIONS	ANNEES				
	2020	2021	2022	2023	2024
AGADEZ	16	16	16	16	16
DIFFA	3	3	3	3	3
DOSSO	15	18	19	20	17
MARADI	19	23	24	28	25
NIAMEY	115	121	131	142	106
TAHOUA	19	19	21	22	19
TILLABERI	12	12	12	13	12
ZINDER	23	23	26	26	28
NIGER	222	235	252	270	226

Source : DS/MTA

Tableau 8 : Evolution du nombre des hôtels par région selon la capacité d'accueil de 2020 à 2024

REGION	Capacité hôtelière	Année				
		2020	2021	2022	2023	2024
Agadez	Hôtels	16	16	16	16	16
	Chambres	252	252	252	252	252
	Lits	396	396	396	396	396
Diffa	Hôtels	3	3	3	3	3
	Chambres	42	42	42	42	42
	Lits	158	158	158	158	158
Dosso	Hôtels	15	18	19	20	17
	Chambres	342	463	475	481	405
	Lits	356	477	492	498	418
Maradi	Hôtels	19	23	24	28	25
	Chambres	444	542	548	602	509
	Lits	475	613	619	679	588
Niamey	Hôtels	115	121	131	142	106
	Chambres	2798	2866	3079	3191	2302
	Lits	2988	3058	3282	3395	2465
Tahoua	Hôtels	19	19	21	22	19
	Chambres	308	308	370	376	442
	Lits	320	320	382	388	442
Tillabéri	Hôtels	12	12	12	13	12
	Chambres	247	247	247	257	247
	Lits	338	338	338	348	298
Zinder	Hôtels	23	23	26	26	28
	Chambres	264	264	294	294	338
	Lits	266	266	296	296	361
NIGER	Hôtels	222	235	252	270	226
	Chambres	4 697	4 984	5 307	5 495	4 537
	Lits	5 297	5 626	5 963	6 158	5 126

Source : DS/MTA

ANNUAIRE STATISTIQUE DU TOURISME ET DE L'ARTISANAT 2020-2024

Tableau 9: Evolution du nombre des hôtels par catégorie selon la capacité d'accueil de 2020 à 2024

Catégorie	Capacité hôtelière	Année				
		2020	2021	2022	2023	2024
5 étoiles	Hôtels	4	4	4	4	4
	Chambres	601	601	601	601	601
	Lits	601	601	601	601	601
4 étoiles luxe	Hôtels	1	1	1	0	0
	Chambres	200	200	200	0	0
	Lits	200	200	200	0	0
4 étoiles	Hôtels	7	7	7	7	7
	Chambres	419	419	419	419	419
	Lits	463	463	463	463	463
3 étoiles	Hôtels	17	17	17	17	17
	Chambres	484	484	484	484	484
	Lits	629	629	629	629	629
2 étoiles	Hôtels	21	21	21	21	21
	Chambres	536	536	536	536	536
	Lits	592	592	592	592	592
1 étoile	Hôtels	11	11	11	11	11
	Chambres	229	229	229	229	229
	Lits	264	264	264	264	264
Non Classés	Hôtels	161	174	191	210	166
	Chambres	2228	2515	2838	3226	2268
	Lits	2548	2877	3214	3609	2577
Ensemble	Hôtels	222	235	252	270	226
	Chambres	4 697	4 984	5 307	5 495	4 537
	Lits	5 297	5 626	5 963	6 158	5 126

Source : DS/MTA

ANNUAIRE STATISTIQUE DU TOURISME ET DE L'ARTISANAT 2020-2024

4.1.1.2 INVESTISSEMENT DANS LES ETABLISSEMENTS HOTELIERS

Tableau 10: Evolution du montant d'investissement en FCFA par région de 2020 à 2024

REGIONS	ANNEES				
	2020	2021	2022	2023	2024
AGADEZ	44 725 000	11 030 000	2 425 000	10 642 000	38 420 500
DIFFA
DOSSO	2 311 973 559	615 172 750	49 370 000	514 563 170	3 335 703 682
MARADI	1 202 395 000	915 279 770	52 350 000	320 000 000	977 639 210
NIAMEY	3 553 559 404	3 437 095 015	7 201 511 681	1 497 737 743	3 163 071 440
TAHOUA	719 150 908	719 150 908	1 410 150 526	1 594 315 526	1 643 150 526
TILLABERI	5 800 000	4 050 000	4 400 000	3 150 000	2 650 000
ZINDER	1 028 862 293	1 028 862 293	1 220 773 210	1 220 773 210	1 417 207 473
NIGER	8 866 466 164	6 730 640 736	9 940 980 417	5 161 181 649	10 577 842 831

Source : DS/MTA

ANNUAIRE STATISTIQUE DU TOURISME ET DE L'ARTISANAT 2020-2024

4.1.1.3 SITUATION DES ARRIVEES DES CLIENTS DANS LES HOTELS

Tableau 11: Evolution des arrivées des clients dans les Hôtels par région de 2020 à 2024

REGIONS	ANNEES				
	2020	2021	2022	2023	2024
AGADEZ	3 211	4 260	3 968	3 413	3 140
DIFFA	0	810	386	65	138
DOSSO	3 959	5 696	5 267	1 768	1 725
MARADI	5 260	3 325	5 625	5 394	1 996
NIAMEY	42 616	31 236	30 676	40 752	29 701
TAHOUA	5 309	5 912	1 319	1 676	192
TILLABERI	1 086	1 661	508	1 292	515
ZINDER	2 092	2 860	3 009	2 068	1 234
TOTAL	63 533	55 760	50 758	56 428	38 641

Source : DS/MTA

Tableau 12: Répartition des arrivées des clients dans les Hôtels par mois selon la région en 2020

Mois	Région								
	AGADEZ	DIFFA	DOSSO	MARADI	NIAMEY	TAHOUA	TILLABERI	ZINDER	TOTAL
JANVIER	391	0	450	433	5 987	549	107	244	8 161
FEVRIER	430	0	528	481	6 501	545	115	252	8 852
MARS	196	0	268	376	3 133	373	113	229	4 688
AVRIL	89	0	0	140	1 074	0	0	33	1 336
MAI	71	0	0	175	1 427	0	0	1	1 674
JUIN	164	0	341	367	1 532	547	68	219	3 238
JUILLET	179	0	396	562	1 699	623	141	204	3 804
AOÛT	274	0	389	718	2 254	613	95	187	4 530
SEPTEMBRE	292	0	467	374	3 926	511	108	191	5 869
OCTOBRE	381	0	551	595	4 860	459	117	189	7 152
NOVEMBRE	362	0	569	567	5 506	588	140	185	7 917
DÉCEMBRE	382	0	0	472	4 717	501	82	158	6 312
TOTAL	3 211	0	3 959	5 260	42 616	5 309	1 086	2 092	63 533

Source : DS/MTA

ANNUAIRE STATISTIQUE DU TOURISME ET DE L'ARTISANAT 2020-2024

Tableau 13: Répartition des arrivées des clients dans les hôtels par mois selon la région en 2021

Mois	Région								TOTAL
	AGADEZ	DIFFA	DOSSO	MARADI	NIAMEY	TAHOUA	TILLABERI	ZINDER	
JANVIER	360	0	539	317	3 979	509	49	143	5 896
FEVRIER	325	0	300	546	3 403	513	90	137	5 314
MARS	312	0	501	587	1 245	518	134	157	3 454
AVRIL	257	83	424	530	4 322	440	179	132	6 367
MAI	291	218	444	500	5 136	510	149	244	7 492
JUIN	482	182	532	845	668	469	212	323	3 713
JUILLET	367	153	476	0	1 517	372	135	308	3 328
AOÛT	326	104	629	0	1 464	490	210	320	3 543
SEPTEMBRE	479	0	459	0	2 275	476	142	295	4 126
OCTOBRE	378	0	572	0	2 943	522	132	295	4 842
NOVEMBRE	370	70	366	0	3 732	864	126	283	5 811
DÉCEMBRE	313	0	454	0	552	229	103	223	1 874
TOTAL	4 260	810	5 696	3 325	31 236	5 912	1 661	2 860	55 760

Source : DS/MTA

Tableau 14: Répartition des arrivées des clients dans les hôtels par mois selon la région en 2022

Mois	Région								TOTAL
	AGADEZ	DIFFA	DOSSO	MARADI	NIAMEY	TAHOUA	TILLABERI	ZINDER	
JANVIER	368	70	456	499	3 708	394	0	192	5 687
FEVRIER	353	90	536	596	4 078	504	0	247	6 404
MARS	448	111	486	707	3 530	421	0	321	6 024
AVRIL	246	60	573	337	2 644	0	0	172	4 032
MAI	297	55	525	327	3 852	0	0	185	5 241
JUIN	334	0	518	261	3 150	0	0	340	4 603
JUILLET	315	0	396	268	2 957	0	149	195	4 280
AOÛT	307	0	272	303	122	0	197	345	1 546
SEPTEMBRE	324	0	558	306	1 108	0	162	256	2 714
OCTOBRE	279	0	673	681	1 416	0	0	257	3 306
NOVEMBRE	303	0	0	714	2 262	0	0	256	3 535
DÉCEMBRE	394	0	274	626	1 849	0	0	243	3 386
TOTAL	3 968	386	5 267	5 625	30 676	1 319	508	3 009	50 758

Source : DS/MTA

ANNUAIRE STATISTIQUE DU TOURISME ET DE L'ARTISANAT 2020-2024

Tableau 15: Répartition des arrivées des clients dans les hôtels par mois selon la région en 2023

Mois	Région								
	AGADEZ	DIFFA	DOSSO	MARADI	NIAMEY	TAHOUA	TILLABERI	ZINDER	TOTAL
JANVIER	268	0	512	564	4 774	553	86	207	6 964
FEVRIER	334	0	230	584	5 212	509	145	194	7 208
MARS	326	0	255	634	6 338	614	118	286	8 571
AVRIL	213	0	360	438	4 333	0	74	142	5 560
MAI	382	0	411	848	9 543	0	155	103	11 442
JUIN	320	0	0	267	4 086	0	136	211	5 020
JUILLET	321	0	0	461	5 566	0	132	219	6 699
AOÛT	246	0	0	307	422	0	83	102	1 160
SEPTEMBRE	275	0	0	334	306	0	113	136	1 164
OCTOBRE	218	28	0	410	70	0	95	184	1 005
NOVEMBRE	333	32	0	373	47	0	90	150	1 025
DÉCEMBRE	177	31	0	174	55	0	65	134	636
TOTAL	3 413	91	1 768	5 394	40 752	1 676	1 292	2 068	56 454

Source : DS/MTA

Tableau 16: Répartition des arrivées des clients dans les hôtels par mois selon la région en 2024

Mois	Région								
	AGADEZ	DIFFA	DOSSO	MARADI	NIAMEY	TAHOUA	TILLABERI	ZINDER	TOTAL
JANVIER	274	0	434	151	1 652	192	36	75	2 814
FEVRIER	251	25	412	300	1 893	0	48	87	3 016
MARS	207	7	251	287	2 278	0	29	82	3 141
AVRIL	177	0	194	306	1 468	0	48	86	2 279
MAI	276	0	238	252	2 836	0	60	104	3 766
JUIN	273	20	196	188	2 492	0	39	92	3 300
JUILLET	272	26	0	163	2 939	0	63	111	3 574
AOÛT	225	0	0	14	2 916	0	101	116	3 372
SEPTEMBRE	272	26	0	21	2 696	0	23	177	3 215
OCTOBRE	274	34	0	153	2 717	0	56	121	3 355
NOVEMBRE	322	0	0	116	3 229	0	12	122	3 801
DÉCEMBRE	317	0	0	45	2 585	0	0	61	3 008
TOTAL	3 140	138	1 725	1 996	29 701	192	515	1 234	38 641

Source : DS/MTA

ANNUAIRE STATISTIQUE DU TOURISME ET DE L'ARTISANAT 2020-2024

Tableau 17: Répartition des arrivées des clients dans les hôtels par pays de résidence selon la région en 2020

PAYS DE RESIDENCE DU CLIENT	REGION								
	AGADEZ	DIFFA	DOSSO	MARADI	NIAMEY	TAHOUA	TILLABERI	ZINDER	TOTAL
RESIDENTS NATIONAUX	2 252	///	3 472	3 777	6 328	4 673	1 086	1 827	20 864
NATIONAUX	2 252	///	3 472	3 777	6 328	4 673	1 086	1 827	20 864
NON RESIDENTS (ETRANGERS)	959	///	487	1 483	36 288	636	0	265	40 118
AUTRES PAYS DE L'UEMOA	158	///	126	536	536	209	0	72	1 637
NIGERIA	71	///	187	497	497	142	0	41	1 435
AUTRES PAYS DE LA CEDEAO	127	///	109	168	168	16	0	53	641
MAGHREB	275	///	11	29	29	2	0	3	349
AUTRES PAYS D'AFRIQUE	161	///	8	84	84	41	0	22	400
FRANCE	26	///	6	26	26	59	0	26	169
RFA	16	///	0	3	3	84	0	8	114
ITALIE	22	///	2	2	2	11	0	2	41
BENELUX	8	///	0	3	3	7	0	4	25
URSS	1	///	0	0	0	0	0	0	1
AUTRES PAYS D'EUROPE	35	///	13	62	62	12	0	19	203
USA	8	///	1	11	11	8	0	4	43
CANADA	4	///	2	7	7	1	0	1	22
AUTRES PAYS D'AMERIQUE	1	///	13	19	19	5	0	5	62
JAPON	2	///	2	0	0	1	0	0	5
CHINE	17	///	4	16	16	24	0	1	78
MOYEN ORIENT	2	///	0	3	3	2	0	0	10
AUTRES PAYS D'ASIE	25	///	3	17	17	7	0	4	73
RESTE DU MONDE	0	///	0	0	0	5	0	0	5
NON DECLARES	0	///	0	0	0	0	0	0	0
TOTAL	3 211	///	3 959	5 260	42 616	5 309	1 086	2 092	60 982

Source : DS/MTA

ANNUAIRE STATISTIQUE DU TOURISME ET DE L'ARTISANAT 2020-2024

Tableau 18: Répartition des arrivées des clients dans les hôtels par pays de résidence selon la région en 2021

PAYS DE RESIDENCE DU CLIENT	Région								TOTAL
	AGADEZ	DIFFA	DOSSO	MARADI	NIAMEY	TAHOUA	TILLABERI	ZINDER	
RESIDENTS NATIONAUX	2 889	706	5 462	2 438	4 589	5 106	1 661	2 565	25 389
NATIONAUX	2 889	706	5 462	2 438	4 589	5 106	1 661	2 565	25 389
NON RESIDENTS (ETRANGERS)	1 371	104	234	887	26 647	806	0	295	30 427
PAYS DE L'UEMOA	223	0	155	275	4 959	165	0	24	5 799
NIGERIA	143	104	42	325	545	145	0	21	1 329
CEDEAO HORS UEMOA	160	0	24	100	873	22	0	29	1 209
MAGHREB	378	0	1	47	1 288	29	0	4	1 747
AUTRES PAYS D'AFRIQUE	262	0	11	41	1 626	130	0	83	2 151
FRANCE	7	0	0	21	2 566	79	0	36	2 711
ALLEMAGNE	13	0	0	10	921	24	0	8	980
ITALIE	9	0	0	0	4 277	15	0	1	4 295
BELGIQUE	22	0	0	0	401	39	0	0	454
ESPAGNE	0	0	0	0	2	1	0	0	28
RUSSIE	1	0	0	0	49	0	0	0	49
AUTRES PAYS D'EUROPE	55	0	1	11	2 069	13	0	24	2 154
USA	4	0	0	12	3 112	10	0	9	3 149
CANADA	8	0	0	0	177	0	0	0	181
AUTRES PAYS D'AMERIQUE	9	0	0	11	97	8	0	4	128
JAPON	2	0	0	1	29	0	0	0	30
CHINE	24	0	0	0	700	65	0	0	789
INDE	13	0	0	0	3	0	0	0	16
MOYEN ORIENT	4	0	0	0	1 983	0	0	2	1 988
AUTRES PAYS D'ASIE	28	0	0	32	212	55	0	20	348
AUTRALIE	0	0	0	0	0	2	0	0	94
RESTE DU MONDE	6	0	0	1	758	4	0	30	798
PAYS NON DECLARE	0	0	0	0	0	0	0	0	0
TOTAL	4 260	810	5 696	3 325	31 236	5 912	1 661	2 860	55 816

Source : DS/MTA

ANNUAIRE STATISTIQUE DU TOURISME ET DE L'ARTISANAT 2020-2024

Tableau 19: Répartition des arrivées des clients dans les hôtels par pays de résidence selon la région en 2022

PAYS DE RESIDENCE DU CLIENT	Région								TOTAL
	AGADEZ	DIFFA	DOSSO	MARADI	NIAMEY	TAHOUA	TILLABERI	ZINDER	
RESIDENTS NATIONAUX	3 244	313	5 194	4 056	5 901	902	508	2 630	22 748
NATIONAUX	3 244	313	5 194	4 056	5 901	1 168	508	2 630	22 748
NON RESIDENTS (ETRANGERS)	724	73	73	1 569	24 775	151	0	379	27 744
PAYS DE L'UEMOA	78	4	0	145	4 747	28	0	28	5 030
NIGERIA	97	69	2	325	832	12	0	29	1 366
CEDEAO HORS UEMOA	89	0	9	268	1 068	5	0	52	1 491
MAGHREB	246	0	0	64	1 923	13	0	17	2 263
AUTRES PAYS D'AFRIQUE	127	0	62	490	1 609	36	0	142	2 466
FRANCE	6	0	0	52	1 445	10	0	37	1 550
ALLEMAGNE	7	0	0	11	1 513	2	0	9	1 542
ITALIE	5	0	0	3	6 851	1	0	3	6 863
BELGIQUE	9	0	0	10	411	4	0	1	435
ESPAGNE	0	0	0	0	31	0	0	0	31
RUSSIE	0	0	0	0	14	0	0	0	14
AUTRES PAYS D'EUROPE	16	0	0	25	1 065	9	0	27	1 142
USA	4	0	0	24	884	4	0	12	928
CANADA	0	0	0	1	224	0	0	1	226
AUTRES PAYS D'AMERIQUE	8	0	0	2	54	1	0	1	66
JAPON	4	0	0	0	14	0	0	0	18
CHINE	10	0	0	9	154	3	0	0	176
INDE	0	0	0	0	99	0	0	0	99
MOYEN ORIENT	9	0	0	33	89	0	0	0	131
AUTRES PAYS D'ASIE	9	0	0	26	233	5	0	15	288
AUTRALIE	0	0	0	0	6	0	0	3	9
RESTE DU MONDE	0	0	0	55	1 509	0	0	2	1 566
PAYS NON DECLARE	0	0	0	0	0	0	0	0	0
TOTAL	3 968	386	5 267	5 625	30 676	1 319	508	3 009	50 758

Source : DS/MTA

ANNUAIRE STATISTIQUE DU TOURISME ET DE L'ARTISANAT 2020-2024

Tableau 20: Répartition des arrivées des clients dans les hôtels par pays de résidence selon la région en 2023

PAYS DE RESIDENCE DU CLIENT	Région								TOTAL
	AGADEZ	DIFFA	DOSSO	MARADI	NIAMEY	TAHOUA	TILLABERI	ZINDER	
RESIDENTS NATIONAUX	2 043	58	1 675	4 111	12 813	1 507	1 292	1 779	25 214
NATIONAUX	2 043	58	1 675	4 111	12 813	1 507	1 292	1 779	25 214
NON RESIDENTS (ETRANGERS)	1 370	7	93	1 283	27 939	169	0	289	31 150
PAYS DE L'UEMOA	130	3	11	350	6 179	65	0	17	6 755
NIGERIA	191	3	13	333	827	46	0	25	1 438
CEDEAO HORS UEMOA	104	1	12	124	1 807	8	0	35	2 091
MAGHREB	257	0	1	29	1 319	3	0	24	1 633
AUTRES PAYS D'AFRIQUE	438	0	53	214	2 186	23	0	78	2 992
FRANCE	89	0	2	25	2 121	5	0	28	2 270
ALLEMAGNE	5	0	0	8	806	3	0	6	828
ITALIE	11	0	0	9	7 232	3	0	5	7 260
BELGIQUE	2	0	0	12	390	4	0	0	408
ESPAGNE	12	0	0	4	26	0	0	0	42
RUSSIE	0	0	0	0	12	0	0	1	13
AUTRES PAYS D'EUROPE	34	0	0	25	986	3	0	23	1 071
USA	22	0	0	46	1 597	2	0	19	1 686
CANADA	20	0	0	2	292	0	0	0	314
AUTRES PAYS D'AMERIQUE	7	0	0	0	89	0	0	7	103
JAPON	9	0	0	0	24	0	0	0	33
CHINE	19	0	1	38	391	1	0	0	450
INDE	0	0	0	5	171	0	0	0	176
MOYEN ORIENT	2	0	0	13	139	0	0	0	154
AUTRES PAYS D'ASIE	18	0	0	21	162	0	0	19	220
AUTRALIE	0	0	0	0	30	0	0	0	30
RESTE DU MONDE	0	0	0	25	1 153	3	0	2	1 183
PAYS NON DECLARE	0	0	0	0	0	0	0	0	0
TOTAL	3 413	91	1 768	5 394	40 752	1 676	1 292	2 068	56 390

Source : DS/MTA

ANNUAIRE STATISTIQUE DU TOURISME ET DE L'ARTISANAT 2020-2024

Tableau 21: Répartition des arrivées des clients dans les hôtels par pays de résidence selon la région en 2024

PAYS DE RESIDENCE DU CLIENT	Région								TOTAL
	AGADEZ	DIFFA	DOSSO	MARADI	NIAMEY	TAHOUA	TILLABERI	ZINDER	
RESIDENTS NATIONAUX	2 362	125	1 214	1 700	12 986	171	509	1 040	20 107
NATIONAUX	2 362	125	1 214	1 700	12 986	171	509	1 040	20 107
NON RESIDENTS (ETRANGERS)	778	13	511	296	16 715	21	6	194	18 534
PAYS DE L'UEMOA	86	1	149	154	4 537	7	6	105	5 045
NIGERIA	151	2	111	27	705	1	0	4	1 001
CEDEAO HORS UEMOA	45	7	139	13	658	1	0	10	873
MAGHREB	233	0	43	2	1 210	0	0	23	1 511
AUTRES PAYS D'AFRIQUE	219	3	34	48	1 539	1	0	28	1 872
FRANCE	4	0	5	1	67	0	0	0	77
ALLEMAGNE	3	0	5	2	196	0	0	1	207
ITALIE	1	0	0	0	489	4	0	0	494
BELGIQUE	0	0	0	8	203	0	0	0	211
ESPAGNE	0	0	0	2	54	0	0	0	56
RUSSIE	0	0	3	1	127	0	0	0	131
AUTRES PAYS D'EUROPE	1	0	6	13	644	0	0	6	670
USA	2	0	6	14	582	0	0	7	611
CANADA	5	0	4	0	124	0	0	0	133
AUTRES PAYS D'AMERIQUE	0	0	2	0	45	0	0	0	47
JAPON	0	0	0	1	3	0	0	0	4
CHINE	14	0	2	3	719	2	0	2	742
INDE	2	0	0	1	43	4	0	0	50
MOYEN ORIENT	1	0	0	3	213	0	0	2	219
AUTRES PAYS D'ASIE	8	0	0	0	676	1	0	6	691
AUTRALIE	1	0	0	0	81	0	0	0	82
RESTE DU MONDE	2	0	2	3	3 297	0	0	0	3 304
PAYS NON DECLARE	0	0	0	0	503	0	0	0	503
TOTAL	3 140	138	1 725	1 996	29 701	192	515	1 234	38 641

Source : DS/MTA

ANNUAIRE STATISTIQUE DU TOURISME ET DE L'ARTISANAT 2020-2024

4.1.1.4 SITUATION DES NUITEES DANS LES ETABLISSEMENTS HOTELIERS

Tableau 22: Evolution des nuitées des clients dans les hôtels par région de 2020 à 2024

Région	ANNEES				
	2020	2021	2022	2023	2024
AGADEZ	5 328	6 846	6 169	5 502	5 070
DIFFA	0	810	386	143	267
DOSSO	6 426	8 785	7 929	3 498	2 845
MARADI	10 067	5 708	10 905	11 209	6 045
NIAMEY	81 550	71 014	53 555	85 104	92 698
TAHOUA	7 775	9 526	2 415	2 741	405
TILLABERI	1 836	2 807	2 823	2 260	820
ZINDER	3 698	5 570	5 454	3 614	1 981
TOTAL	116 680	111 066	89 636	114 071	110 131

Source : DS/MTA

Tableau 23 : Répartition des nuitées des clients dans les hôtels par mois selon la région en 2020

Mois	Région								
	AGADEZ	DIFFA	DOSSO	MARADI	NIAMEY	TAHOUA	TILLABERI	ZINDER	TOTAL
JANVIER	676	0	709	909	14 668	903	181	451	18 497
FEVRIER	763	0	935	1 002	15 549	907	240	494	19 890
MARS	321	0	427	727	7 023	712	197	477	9 884
AVRIL	144	0	0	192	2 594	0	0	42	2 972
MAI	146	0	0	283	2 923	0	0	1	3 353
JUIN	319	0	674	678	2 190	879	115	340	5 195
JUILLET	301	0	640	1 052	4 476	896	192	326	7 883
AOÛT	469	0	736	965	4 542	828	202	361	8 103
SEPTEMBRE	479	0	637	966	6 385	698	166	295	9 626
OCTOBRE	577	0	796	1 114	6 056	538	186	381	9 648
NOVEMBRE	521	0	872	1 219	7 190	787	232	308	11 129
DÉCEMBRE	612	0	0	960	7 954	627	125	222	10 500
TOTAL	5 328	0	6 426	10 067	81 550	7 775	1 836	3 698	116 680

Source : DS/MTA

ANNUAIRE STATISTIQUE DU TOURISME ET DE L'ARTISANAT 2020-2024

Tableau 24 : Répartition des nuitées des clients dans les hôtels par mois selon la région en 2021

Mois	Région								TOTAL
	AGADEZ	DIFFA	DOSSO	MARADI	NIAMEY	TAHOUA	TILLABERI	ZINDER	
JANVIER	572	0	835	552	5 326	1 074	92	250	8 701
FEVRIER	499	0	472	807	6 413	1 170	165	250	9 776
MARS	520	0	706	1 151	7 513	773	222	310	11 195
AVRIL	408	83	728	944	11 249	693	242	273	14 620
MAI	520	218	661	885	13 908	702	210	479	17 583
JUIN	727	182	838	1 369	4 794	1 101	312	595	9 918
JUILLET	574	153	779	0	2 446	621	234	558	5 365
AOÛT	613	104	883	0	2 457	751	377	590	5 775
SEPTEMBRE	726	0	707	0	3 644	732	223	661	6 693
OCTOBRE	587	0	1 075	0	4 200	816	274	677	7 629
NOVEMBRE	560	70	552	0	5 099	860	264	563	7 968
DÉCEMBRE	540	0	549	0	3 965	233	192	364	5 843
TOTAL	6 846	810	8 785	5 708	71 014	9 526	2 807	5 570	111 066

Source : DS/MTA

Tableau 25: Répartition des nuitées des clients dans les hôtels par mois selon la région en 2022

Mois	Région								TOTAL
	AGADEZ	DIFFA	DOSSO	MARADI	NIAMEY	TAHOUA	TILLABERI	ZINDER	
JANVIER	533	90	841	836	4 913	672	138	383	8 406
FEVRIER	613	70	907	1 150	5 576	897	243	503	9 959
MARS	668	111	690	1 214	5 147	846	290	562	9 528
AVRIL	416	60	783	538	4 035	0	156	369	6 357
MAI	514	55	824	692	5 610	0	187	328	8 210
JUIN	516	0	701	589	4 605	0	238	607	7 256
JUILLET	511	0	753	623	4 545	0	219	231	6 882
AOÛT	456	0	486	727	391	0	302	634	2 996
SEPTEMBRE	488	0	788	735	4 307	0	230	412	6 960
OCTOBRE	457	0	781	1 213	3 642	0	249	404	6 746
NOVEMBRE	446	0	0	1 381	6 652	0	262	540	9 281
DÉCEMBRE	551	0	375	1 207	4 132	0	309	481	7 055
TOTAL	6 169	386	7 929	10 905	53 555	2 415	2 823	5 454	89 636

Source : DS/MTA

ANNUAIRE STATISTIQUE DU TOURISME ET DE L'ARTISANAT 2020-2024

Tableau 26: Répartition des nuitées des clients dans les hôtels par mois selon la région en 2023

Mois	Région								
	AGADEZ	DIFFA	DOSSO	MARADI	NIAMEY	TAHOUA	TILLABERI	ZINDER	TOTAL
JANVIER	379	0	1 014	988	10 272	864	134	428	14 079
FEVRIER	515	0	369	1 161	11 037	862	312	389	14 645
MARS	419	0	420	1 436	15 769	1 015	194	504	19 757
AVRIL	287	0	796	796	8 344	0	93	205	10 521
MAI	446	0	899	1 579	10 012	0	281	114	13 331
JUIN	462	0	0	807	10 609	0	260	365	12 503
JUILLET	606	0	0	1 094	14 672	0	254	337	16 963
AOÛT	507	0	0	591	1 274	0	143	140	2 655
SEPTEMBRE	508	0	0	856	2 517	0	170	213	4 264
OCTOBRE	368	57	0	712	198	0	116	346	1 797
NOVEMBRE	499	41	0	904	184	0	197	295	2 120
DÉCEMBRE	506	45	0	285	216	0	106	278	1 436
TOTAL	5 502	143	3 498	11 209	85 104	2 741	2 260	3 614	114 071

Source : DS/MTA

Tableau 27: Répartition des nuitées des clients dans les hôtels par mois selon la région en 2024

Mois	Région								
	AGADEZ	DIFFA	DOSSO	MARADI	NIAMEY	TAHOUA	TILLABERI	ZINDER	TOTAL
JANVIER	421	0	748	295	5 847	405	48	124	7 888
FEVRIER	352	95	761	737	6 136	0	87	211	8 379
MARS	370	21	426	688	7 774	0	58	151	9 488
AVRIL	299	0	276	716	4 067	0	56	143	5 557
MAI	557	0	353	722	8 994	0	133	172	10 931
JUIN	499	34	281	446	8 385	0	71	206	9 922
JUILLET	473	37	0	251	8 848	0	88	136	9 833
AOÛT	390	0	0	42	10 450	0	75	200	11 157
SEPTEMBRE	460	38	0	406	6 424	0	79	239	7 646
OCTOBRE	400	42	0	931	9 942	0	103	151	11 569
NOVEMBRE	443	0	0	754	7 962	0	22	144	9 325
DÉCEMBRE	406	0	0	57	7 869	0	0	104	8 436
TOTAL	5 070	267	2 845	6 045	92 698	405	820	1 981	110 131

Source : DS/MTA

ANNUAIRE STATISTIQUE DU TOURISME ET DE L'ARTISANAT 2020-2024

Tableau 28: Répartition des nuitées des clients dans les hôtels par pays de résidence selon la région en 2020

PAYS DE RESIDENCE DU CLIENT	Région								
	AGADEZ	DIFFA	DOSSO	MARADI	NIAMEY	TAHOUA	TILLABERI	ZINDER	TOTAL
RESIDENTS NATIONAUX	3 596	...	5 730	6 123	11 349	6 395	1 836	3 071	38 100
NATIONAUX	3 596	...	5 730	6 123	11 349	6 395	1 836	3 071	38 100
NON RESIDENTS (ETRANGERS)	1 732	...	702	3 944	70 201	1 380	0	627	78 586
AUTRES PAYS DE L'UEMOA	277	...	232	1 407	11 559	489	0	167	14 131
NIGERIA	158	...	171	1 037	1 463	158	0	55	3 042
AUTRES PAYS DE LA CEDEAO	149	...	167	460	1 356	28	0	111	2 271
MAGHREB	393	...	18	53	2 944	6	0	7	3 421
AUTRES PAYS D'AFRIQUE	353	...	33	373	3 548	93	0	54	4 454
FRANCE	63	...	14	138	6 204	197	0	91	6 707
RFA	19	...	0	0	2 235	235	0	22	2 511
ITALIE	46	...	2	2	2 821	22	0	4	2 897
BENELUX	38	...	0	55	964	15	0	12	1 084
URSS	1	...	0	0	283	0	0	0	284
AUTRES PAYS D'EUROPE	99	...	19	207	4 447	58	0	78	4 908
USA	10	...	1	37	9 765	16	0	10	9 839
CANADA	22	...	6	14	415	1	0	1	459
AUTRES PAYS D'AMERIQUE	2	...	26	50	213	4	0	7	302
JAPON	0	...	10	14	152	10	0	0	186
CHINE	40	...	0	26	4 297	27	0	1	4 391
MOYEN ORIENT	4	...	0	2	4 274	2	0	0	4 282
AUTRES PAYS D'ASIE	58	...	3	69	1 391	6	0	7	1 534
RESTE DU MONDE	0	...	0	0	11 870	13	0	0	11 883
NON DECLARES	0	...	0	0	0	0	0	0	0
TOTAL	5 328	...	6 432	10 067	81 550	7 775	1 836	3 698	116 686

Source : DS/MTA

ANNUAIRE STATISTIQUE DU TOURISME ET DE L'ARTISANAT 2020-2024

Tableau 29: Répartition des nuitées des clients dans les hôtels par pays de résidence selon la région en 2021

PAYS DE RESIDENCE DU CLIENT	Région								
	AGADEZ	DIFFA	DOSSO	MARADI	NIAMEY	TAHOUA	TILLABERI	ZINDER	TOTAL
RESIDENTS NATIONAUX	4 433	706	8 398	3 582	9 746	6 732	2 807	4 580	40 984
NATIONAUX	4 433	706	8 398	3 582	9 746	6 732	2 807	4 580	40 984
RESIDENTS ETRANGERS	2 413	104	387	2 126	61 268	2 794	0	990	70 082
PAYS DE L'UEMOA	378	0	262	672	12 161	375	0	42	13 890
NIGERIA	270	104	66	601	922	165	0	20	2 148
CEDEAO HORS UEMOA	208	0	36	273	3 305	24	0	96	3 942
MAGHREB	514	0	1	62	2 652	26	0	8	3 263
AUTRES PAYS D'AFRIQUE	407	0	20	156	3 984	322	0	199	5 088
FRANCE	25	0	0	51	5 206	134	0	160	5 576
ALLEMAGNE	40	0	0	11	1 352	26	0	28	1 457
ITALIE	49	0	0	1	10 965	22	0	4	11 041
BELGIQUE	62	0	0	0	741	79	0	0	882
ESPAGNE	0	0	0	0	1	6	0	0	7
RUSSIE	0	0	0	0	78	16	0	0	94
AUTRES PAYS D'EUROPE	111	0	2	123	3 461	19	0	63	3 779
USA	7	0	0	74	4 181	15	0	14	4 291
CANADA	32	0	0	0	295	0	0	0	327
AUTRES PAYS D'AMERIQUE	20	0	0	37	115	14	0	6	192
JAPON	8	0	0	1	74	0	0	0	83
CHINE	47	0	0	0	2 994	1 062	0	0	4 103
INDE	137	0	0	0	0	0	0	0	137
MOYEN ORIENT	11	0	0	0	2 239	0	0	7	2 257
AUTRES PAYS D'ASIE	81	0	0	53	464	468	0	47	1 113
AUTRALIE	0	0	0	0	0	0	0	0	0
RESTE DU MONDE	6	0	0	11	6 078	21	0	296	6 412
PAYS NON DECLARE	0	0	0	0	0	0	0	0	0
TOTAL	6 846	810	8 785	5 708	71 014	9 526	2 807	5 570	111 066

Source : DS/MTA

ANNUAIRE STATISTIQUE DU TOURISME ET DE L'ARTISANAT 2020-2024

Tableau 30: Répartition des nuitées des clients dans les Hôtels par pays de résidence selon la région en 2022

PAYS DE RESIDENCE DU CLIENT	Région								
	AGADEZ	DIFFA	DOSSO	MARADI	NIAMEY	TAHOUA	TILLABERI	ZINDER	TOTAL
RESIDENTS NATIONAUX	4 811	313	7 698	5 648	9 762	2 095	2 823	4 616	37 766
NATIONAUX	4 811	313	7 698	5 648	9 762	2 095	2 823	4 616	37 766
RESIDENTS ETRANGERS	1 358	73	231	1 820	43 793	282	0	838	48 395
PAYS DE L'UEMOA	128	4	0	164	6 884	67	0	48	7 295
NIGERIA	162	69	5	418	1 360	15	0	60	2 089
CEDEAO HORS UEMOA	140	0	32	423	1 393	7	0	89	2 084
MAGHREB	419	0	0	50	2 199	17	0	27	2 712
AUTRES PAYS D'AFRIQUE	177	0	193	486	2 476	83	0	386	3 801
FRANCE	22	0	0	22	2 394	26	0	82	2 546
ALLEMAGNE	48	0	0	19	1 130	8	0	18	1 223
ITALIE	12	0	0	3	17 992	2	0	3	18 012
BELGIQUE	34	0	0	10	571	6	0	0	621
ESPAGNE	0	0	0	0	98	0	0	0	98
RUSSIE	0	0	0	0	34	0	0	20	54
AUTRES PAYS D'EUROPE	72	0	0	22	1 209	26	0	47	1 376
USA	6	0	0	28	1 630	9	0	29	1 702
CANADA	0	0	0	1	286	0	0	2	289
AUTRES PAYS D'AMERIQUE	13	0	1	15	46	2	0	1	78
JAPON	23	0	0	0	25	0	0	0	48
CHINE	23	0	0	16	259	7	0	0	305
INDE	0	0	0	2	671	0	0	0	673
MOYEN ORIENT	19	0	0	40	143	0	0	0	202
AUTRES PAYS D'ASIE	60	0	0	25	312	7	0	23	427
AUTRALIE	0	0	0	0	9	0	0	0	9
RESTE DU MONDE	0	0	0	76	2 672	0	0	3	2 751
PAYS NON DECLARE	0	0	0	0	0	0	0	0	0
TOTAL	6 169	386	7 929	10 905	53 555	2 415	2 823	5 454	89 636

Source : DS/MTA

ANNUAIRE STATISTIQUE DU TOURISME ET DE L'ARTISANAT 2020-2024

Tableau 31: Répartition des nuitées des clients dans les hôtels par pays de résidence selon la région en 2023

PAYS DE RESIDENCE DU CLIENT	Région								
	AGADEZ	DIFFA	DOSSO	MARADI	NIAMEY	TAHOUA	TILLABERI	ZINDER	TOTAL
RESIDENTS NATIONAUX	3 842	130	3 058	7 730	20 808	2 457	2 260	3 063	43 348
NATIONAUX	3 842	130	3 058	7 730	20 808	2 457	2 260	3 063	43 348
RESIDENTS ETRANGERS	1 660	13	440	3 479	64 296	284	0	551	70 723
PAYS DE L'UEMOA	163	6	21	1 093	9 477	102	0	41	10 903
NIGERIA	209	5	13	551	1 329	48	0	35	2 190
CEDEAO HORS UEMOA	195	2	95	205	2 873	13	0	97	3 480
MAGHREB	256	0	1	65	2 612	11	0	18	2 963
AUTRES PAYS D'AFRIQUE	497	0	303	916	8 486	52	0	165	10 419
FRANCE	101	0	6	48	4 592	8	0	18	4 773
ALLEMAGNE	0	0	0	46	1 996	6	0	1	2 049
ITALIE	0	0	0	19	17 188	14	0	9	17 230
BELGIQUE	0	0	0	32	749	10	0	0	791
ESPAGNE	0	0	0	13	119	0	0	0	132
RUSSIE	0	0	0	0	78	0	0	1	79
AUTRES PAYS D'EUROPE	45	0	0	68	2 436	6	0	51	2 606
USA	7	0	0	87	3 848	3	0	75	4 020
CANADA	43	0	0	23	515	0	0	0	581
AUTRES PAYS D'AMERIQUE	0	0	0	0	70	0	0	10	80
JAPON	25	0	0	0	200	0	0	0	225
CHINE	22	0	1	65	3 394	1	0	0	3 483
INDE	0	0	0	23	475	0	0	0	498
MOYEN ORIENT	2	0	0	57	217	0	0	0	276
AUTRES PAYS D'ASIE	95	0	0	129	666	0	0	29	919
AUTRALIE	0	0	0	0	22	0	0	0	22
RESTE DU MONDE	0	0	0	39	2 954	10	0	1	3 004
PAYS NON DECLARE	0	0	0	0	0	0	0	0	0
TOTAL	5 502	143	3 498	11 209	85 104	2 741	2 260	3 614	114 071

Source : DS/MTA

ANNUAIRE STATISTIQUE DU TOURISME ET DE L'ARTISANAT 2020-2024

Tableau 32: Répartition des nuitées des clients dans les hôtels par pays de résidence selon la région en 2024

PAYS DE RESIDENCE DU CLIENT	Région								
	AGADEZ	DIFFA	DOSSO	MARADI	NIAMEY	TAHOUA	TILLABERI	ZINDER	TOTAL
RESIDENTS NATIONAUX	3 566	244	1 937	4 645	27 531	358	811	1 608	40 700
NATIONAUX	3 566	244	1 937	4 645	27 531	358	811	1 608	40 700
RESIDENTS ETRANGERS	1 504	23	908	1 400	65 167	47	9	373	69 431
PAYS DE L'UEMOA	343	1	273	825	17 470	24	9	202	19 147
NIGERIA	296	3	171	50	1 914	3	0	3	2 440
CEDEAO HORS UEMOA	122	15	244	21	3 695	2	0	20	4 119
MAGHREB	303	1	72	12	4 653	0	0	27	5 068
AUTRES PAYS D'AFRIQUE	367	3	61	209	6 479	2	0	65	7 186
FRANCE	0	0	16	11	245	0	0	0	272
ALLEMAGNE	5	0	16	4	1 859	0	0	1	1 885
ITALIE	5	0	0	2	1 221	5	0	0	1 233
BELGIQUE	0	0	0	21	532	0	0	5	558
ESPAGNE	0	0	0	5	142	0	0	0	147
RUSSIE	0	0	11	0	433	0	0	0	444
AUTRES PAYS D'EUROPE	3	0	13	93	3 801	0	0	17	3 927
USA	2	0	11	47	2 632	0	0	16	2 708
CANADA	5	0	7	0	445	0	0	0	457
AUTRES PAYS D'AMERIQUE	0	0	7	0	416	0	0	0	423
JAPON	0	0	0	1	8	0	0	0	9
CHINE	26	0	4	9	5 372	4	0	2	5 417
INDE	4	0	0	0	318	4	0	0	326
MOYEN ORIENT	4	0	0	23	890	0	0	10	927
AUTRES PAYS D'ASIE	14	0	0	0	4 031	3	0	5	4 053
AUTRALIE	1	0	0	0	9	0	0	0	10
RESTE DU MONDE	4	0	2	67	7 914	0	0	0	7 987
PAYS NON DECLARE	0	0	0	0	688	0	0	0	688
TOTAL	5 070	267	2 845	6 045	92 698	405	820	1 981	110 131

Source : DS/MTA

ANNUAIRE STATISTIQUE DU TOURISME ET DE L'ARTISANAT 2020-2024

4.1.1.5 TAUX D'OCCUPATION DANS LES HOTELS

Tableau 33: Evolution du taux d'occupation dans les hôtels par région de 2020 à 2024

Région	ANNEES				
	2020	2021	2022	2023	2024
AGADEZ	9,0	8,9	10,4	9,2	11,8
DIFFA	4,5	4,5
DOSSO	11,5	11,4	9,3	11,4	4,2
MARADI	44,5	10,4	15,5	10,6	11,3
NIAMEY	20,9	25,7	21,8	14,7	13,6
TAHOUA	23,4	35,5	18,1	31,4	46,8
TILLABERI	4,0	5,2	5,3	49,9	3,8
ZINDER	7,3	9,7	9,4	5,7	4,3
TOTAL	15,1	13,4	11,2	17,2	12,5

Source : DS/MTA

Tableau 34: Répartition du taux d'occupation dans les hôtels par mois selon la région en 2020

Mois	Région								
	AGADEZ	DIFFA	DOSSO	MARADI	NIAMEY	TAHOUA	TILLABERI	ZINDER	TOTAL
JANVIER	13,7	...	8,9	14,3	14,3	...	3,7	7,6	7,8
FEVRIER	11,4	...	13,4	19,8	31,4	...	5,9	11,6	11,7
MARS	7,6	...	7,6	10,2	18,2	...	4,5	10,4	7,3
AVRIL	4,1	...	0,0	4,3	20,0	...	0,0	4,7	4,1
MAI	7,5	...	0,0	7,6	10,7	...	0,0	0,5	3,3
JUIN	9,7	...	0,0	4,6	12,3	19,1	2,8	10,3	7,3
JUILLET	0,0	...	9,8	15,8	31,0	36,4	...	8,3	12,7
AOÛT	8,3	...	0,0	7,6	12,2	35,2	...	10,4	9,2
SEPTEMBRE	8,3	...	9,9	4,2	25,8	17,0	...	9,3	9,3
OCTOBRE	9,3	...	15,0	10,8	30,1	16,8	...	12,9	11,9
NOVEMBRE	9,3	...	19,8	5,4	40,8	19,8	...	14,4	13,7
DÉCEMBRE	15,0	...	0,0	4,4	27,5	27,2	...	6,7	10,1
TOTAL	9,0	...	11,5	44,5	20,9	23,4	4,0	7,3	15,1

Source : DS/MTA

ANNUAIRE STATISTIQUE DU TOURISME ET DE L'ARTISANAT 2020-2024

Tableau 35: Répartition du taux d'occupation dans les hôtels par mois selon la région en 2021

Mois	Région								TOTAL
	AGADEZ	DIFFA	DOSSO	MARADI	NIAMEY	TAHOUA	TILLABERI	ZINDER	
JANVIER	8,1	...	9,6	10,4	19,7	0,0	...	7,2	6,9
FEVRIER	8,8	...	8,5	18,3	24,8	28,2	...	9,6	12,3
MARS	7,9	...	17,5	6,3	29,1	39,6	...	11,8	14,0
AVRIL	6,0	...	8,7	39,3	31,5	17,2	...	5,3	13,5
MAI	8,1	...	12,9	1,6	31,3	34,2	...	7,8	12,0
JUIN	10,8	...	11,6	16,9	35,3	57,8	...	11,1	18,0
JUILLET	8,2	...	9,7	0,0	29,8	0,0	...	12,4	7,5
AOÛT	10,0	...	12,3	0,0	18,4	0,0	...	12,5	6,7
SEPTEMBRE	13,7	...	11,2	0,0	24,7	0,0	...	11,2	7,6
OCTOBRE	9,7	...	13,8	0,0	21,7	44,3	5,5	13,1	13,5
NOVEMBRE	8,2	...	13,6	0,0	21,1	45,7	5,1	10,7	13,0
DÉCEMBRE	8,9	...	10,5	0,0	27,7	33,0	5,1	7,4	11,6
TOTAL	8,9	...	11,4	10,4	25,7	35,5	5,2	9,7	13,4

Source : DS/MTA

Tableau 36: Répartition du taux d'occupation dans les hôtels par mois selon la région en 2022

Mois	Région								TOTAL
	AGADEZ	DIFFA	DOSSO	MARADI	NIAMEY	TAHOUA	TILLABERI	ZINDER	
JANVIER	8,7	...	8,3	11,7	22,9	15,2	4,6	9,6	10,1
FEVRIER	14,9	...	8,4	14,3	16,9	19,6	9,6	10,6	11,8
MARS	12,5	...	9,8	16,7	21,9	19,3	5,7	9,4	11,9
AVRIL	7,8	...	8,0	8,5	19,4	18,2	2,7	9,8	9,3
MAI	9,6	...	9,5	14,7	22,5	18,2	8,7	8,5	11,5
JUIN	10,0	...	9,5	19,4	21,4	18,2	8,1	8,9	11,9
JUILLET	10,4	...	10,4	30,2	24,0	18,2	7,1	9,2	13,7
AOÛT	10,4	...	9,9	11,5	23,5	18,2	4,1	7,9	10,7
SEPTEMBRE	10,4	...	10,3	15,7	21,8	18,2	4,4	9,8	11,3
OCTOBRE	10,4	...	9,5	20,4	22,9	18,2	3,8	10,1	11,9
NOVEMBRE	10,4	...	9,7	19,9	24,5	18,2	7,1	9,7	12,4
DÉCEMBRE	10,4	...	9,2	13,0	20,6	18,2	2,7	9,8	10,5
TOTAL	10,4	...	9,3	15,5	21,8	18,1	5,3	9,4	11,2

Source : DS/MTA

ANNUAIRE STATISTIQUE DU TOURISME ET DE L'ARTISANAT 2020-2024

Tableau 37: Répartition du taux d'occupation dans les hôtels par mois selon la région en 2023

Mois	Région								TOTAL
	AGADEZ	DIFFA	DOSSO	MARADI	NIAMEY	TAHOUA	TILLABERI	ZINDER	
JANVIER	7,5	17,4	21,8	20,3	51,0	6,0	15,5
FEVRIER	12,9	15,9	24,0	48,6	66,7	5,8	21,7
MARS	6,4	16,5	27,1	...	64,4	6,6	15,1
AVRIL	7,7	23,0	18,9	...	28,3	5,3	10,4
MAI	40,8	20,3	22,5	5,6	11,2
JUIN	11,3	20,6	7,6	4,9
JUILLET	12,2	11,8	19,4	7,6	6,4
AOÛT	8,4	11,3	12,2	3,2	4,4
SEPTEMBRE	11,4	14,0	8,5	4,3	4,8
OCTOBRE	6,3	5,4	...	0,5	7,2	6,2	3,2
NOVEMBRE	9,1	3,9	...	0,0	7,3	5,3	3,2
DÉCEMBRE	0,0	4,2	...	9,3	7,7	6,6	3,5
TOTAL	9,2	4,5	11,4	10,6	14,7	31,4	49,9	5,7	17,2

Source : DS/MTA

Tableau 38: Répartition du taux d'occupation dans les hôtels par mois selon la région en 2024

Mois	Région								TOTAL
	AGADEZ	DIFFA	DOSSO	MARADI	NIAMEY	TAHOUA	TILLABERI	ZINDER	
JANVIER	9,1	...	4,8	7,9	9,4	46,8	2,4	3,4	10,5
FEVRIER	8,2	9,0	5,0	9,8	14,1	...	3,1	4,3	6,7
MARS	4,6	2,0	4,4	9,3	12,9	...	4,4	3,2	5,1
AVRIL	9,4	...	3,5	16,1	9,0	...	1,6	3,5	5,4
MAI	16,5	...	4,0	18,2	15,9	...	5,4	3,7	8,0
JUIN	19,0	3,2	3,7	8,7	15,8	...	7,5	4,6	7,8
JUILLET	17,9	3,5	...	7,0	14,5	...	3,1	5,9	6,5
AOÛT	17,5	0,0	...	5,5	12,1	...	4,1	6,5	5,7
SEPTEMBRE	23,2	5,5	...	12,7	11,7	...	7,6	6,8	8,4
OCTOBRE	8,9	7,0	...	19,9	15,0	...	5,1	3,8	7,5
NOVEMBRE	10,6	25,1	20,6	...	2,0	3,9	7,8
DÉCEMBRE	10,9	10,0	16,3	...	0,0	3,4	5,1
TOTAL	11,8	4,5	4,2	11,3	13,6	46,8	3,8	4,3	12,5

Source : DS/MTA

ANNUAIRE STATISTIQUE DU TOURISME ET DE L'ARTISANAT 2020-2024

4.1.1.5 CHIFFRE D'AFFAIRES DES ETABLISSEMENTS HOTELIERS

Tableau 39: Evolution du chiffre d'affaires en (FCFA) des établissements hôteliers par région de 2020 à 2024

Région	ANNEES				
	2020	2021	2022	2023	2024
AGADEZ	198 681 148	253 966 959	115 444 892	214 517 740	157 223 500
DIFFA	5 900 000	3 485 000
DOSSO	393 116 865	307 224 421	325 984 570	437 769 400	190 741 900
MARADI	267 397 000	141 465 934	271 102 900	338 618 800	225 421 900
NIAMEY	5 112 029 649	4 529 251 354	3 463 540 727	6 098 628 830	7 893 199 200
TAHOUA	480 895 010	316 041 778	101 733 250	109 044 400	...
TILLABERI	68 309 911	82 874 500	19 570 500	123 766 200	55 863 100
ZINDER	92 458 120	139 017 600	92 004 000	97 194 500	78 473 200
TOTAL	6 612 887 703	5 769 842 546	4 389 380 839	7 425 439 870	8 604 407 800

Source : DS/MTA

4.1.1.6 PERSONNELS DANS LES ETABLISSEMENTS HOTELIERS

Tableau 40: Evolution du personnel dans les établissements hôteliers par mois de 2020 à 2024

Mois	ANNEES				
	2020	2021	2022	2023	2024
JANVIER	2 553	461	289	355	1 024
FEVRIER	2 564	476	289	489	1 011
MARS	2 557	472	279	502	983
AVRIL	1 194	477	241	410	956
MAI	1 194	480	221	369	1 043
JUIN	1 071	475	215	342	835
JUILLET	1 074	393	152	282	733
AOÛT	1 196	395	151	266	923
SEPTEMBRE	1 195	395	146	274	782
OCTOBRE	1 216	316	125	286	998
NOVEMBRE	1 213	316	125	279	815
DÉCEMBRE	867	303	128	216	913

Source : DS/MTA

4.1.1.7 SALAIRES DU PERSONNEL DANS LES ETABLISSEMENTS HOTELIERS
Tableau 41: Evolution des salaires du personnel dans les établissements Hôteliers par mois de 2020 à 2024

Région	ANNEES				
	2020	2021	2022	2023	2024
AGADEZ	87 430 333	66 791 715	32 743 276	62 279 900	47 217 449
DIFFA	1 866 000	3 530 000
DOSSO	57 316 076	33 838 016	26 935 200	24 203 900	30 662 200
MARADI	59 559 808	28 818 569	83 338 400	88 754 200	57 888 700
NIAMEY	1 159 289 747	126 988 812	7 558 167	426 856 600	486 798 000
TAHOUA	57 126 127	62 430 408	13 750 305	19 015 900	...
TILLABERI	19 327 248	19 202 268	24 540 700	...	23 517 000
ZINDER	34 340 000	27 995 000	28 610 000	22 435 000	21 880 000
NIGER	1 474 389 339	366 064 788	217 476 048	645 411 500	671 493 349

Source : DS/MTA

4.1.1.8 STATISTIQUES DANS LES RESTAURANTS
Tableau 42: Evolution du nombre des restaurants accrédités par le MTA par région de 2020 à 2024

Région	ANNEES				
	2020	2021	2022	2023	2024
AGADEZ	1	1	2	2	4
DIFFA	12	12	12	12	12
DOSSO	10	12	14	14	19
MARADI	1	1	3	4	5
NIAMEY	44	46	52	54	59
TAHOUA	3	3	5	5	6
TILLABERI	2	3	3	3	3
ZINDER	12	22	29	29	31
NIGER	85	100	120	123	139

Source : DS/MTA

Tableau 43: Evolution du nombre d'emplois créés dans les restaurants par région de 2020 à 2024

Région	ANNEES				
	2020	2021	2022	2023	2024
AGADEZ	5	5	6	12	25
DIFFA	72	72	72	72	72
DOSSO	89	208	107	124	200
MARADI	30	30	60	63	75
NIAMEY	210	284	344	361	402
TAHOUA	24	18	35	39	36
TILLABERI	11	16	16	16	16
ZINDER	153	199	275	275	296
NIGER	594	832	915	962	1 122

Source : DS/MTA

ANNUAIRE STATISTIQUE DU TOURISME ET DE L'ARTISANAT 2020-2024

Tableau 44 : Evolution du montant d'investissements réalisés dans les restaurants par région de 2020 à 2024

Région	ANNEES				
	2020	2021	2022	2023	2024
AGADEZ	7 460 000	2 320 000	14 256 000	5 256 000	27 587 458
DIFFA	17 135 100	17 135 100	17 135 100	17 135 100	17 135 100
DOSSO	46 137 000	328 014 500	9 308 000	5 348 000	8 315 000
MARADI	13 030 000	13 030 000	52 745 000	70 745 000	76 745 000
NIAMEY	1 297 851 265	59 447 610	33 858 000	47 926 000	3 000 000
TAHOUA	24 000 000	24 000 000	22 000 000	27 000 000	25 000 000
TILLABERI	5 000 000	7 000 000	7 000 000	7 000 000	7 000 000
ZINDER	104 822 795	134 290 295	204 471 595	204 471 595	328 258 595
NIGER	1 515 436 160	585 237 505	360 773 695	384 881 695	493 041 153

Source : DS/MTA

4.2 STATISTIQUES DES AGENCES DE VOYAGE ET DE LOCATION DE VEHICULES

4.2.1 SITUATION DES AGENCES DE VOYAGE

Tableau 45: Evolution du nombre des agences de voyage par région de 2020 à 2024

Région	ANNEES				
	2020	2021	2022	2023	2024
AGADEZ	46	30	26	25	35
DIFFA	4	4	4	4	3
DOSSO	0	0	0	0	0
MARADI	4	4	2	1	...
NIAMEY	190	203	229	237	275
TAHOUA	3	3	3	3	3
TILLABERI	0	0	0	0	0
ZINDER	7	7	9	9	9
TOTAL	254	251	273	279	325

Source : DS/MTA

Tableau 46: Evolution du nombre d'emplois créés dans les agences de voyage par région de 2020 à 2024

Région	ANNEES				
	2020	2021	2022	2023	2024
AGADEZ	78	83	89	35	23
DIFFA	40	40	40	40	30
DOSSO	0	0	0	0	0
MARADI	19	19
NIAMEY	550	646	744	930	1056
TAHOUA	25	25	20
TILLABERI	0	0	0	0	0
ZINDER	22	22	51	51	51
TOTAL	734	835	944	1056	1160

Source : DS/MTA

Tableau 47: Evolution du montant d'investissements réalisés dans les agences de voyage par région de 2020 à 2024

Région	ANNEES				
	2020	2021	2022	2023	2024
AGADEZ	12 745 352	9 857 300	6 213 021	3 325 412	5 213 021
DIFFA	25 000 000	25 000 000	25 000 000	25 000 000	25 000 000
DOSSO	0	0	0	0	0
MARADI	31 870 000	31 870 000
NIAMEY	473 280 000	323 383 500	266 990 000	155 732 000	832 600 000
TAHOUA	70 000 000	100 000 000	80 000 000
TILLABERI	0	0	0	0	0
ZINDER	28 580 000	28 580 000	140 580 000	140 580 000	140 580 000
TOTAL	641 475 352	518 690 800	518 783 021	234 637 412	1 003 393 021

Source : DS/MTA

4.2.2 SITUATION DES AGENCES DE LOCATION DE VOITURES

Tableau 48: Evolution du nombre des agences de location de voitures par région de 2020 à 2024

Région	ANNEES				
	2020	2021	2022	2023	2024
AGADEZ	20	22	26	17	12
DIFFA	4	4	4	4	3
DOSSO	0	3	3	4	4
MARADI	2	3	4	3	3
NIAMEY	22	24	30	35	44
TAHOUA	4	4	6	8	10
TILLABERI	1	5	5	5	5
ZINDER	17	19	22	22	22
TOTAL	70	84	100	98	103

Source : DS/MTA

Tableau 49: Evolution du nombre d'emplois créés dans les agences de location de voitures par région de 2020 à 2024

Région	ANNEES				
	2020	2021	2022	2023	2024
AGADEZ	33	34	32	22	15
DIFFA	40	40	40	40	30
DOSSO	0	9	9	12	12
MARADI	11	6	6	6	5
NIAMEY	166	204	225	279	317
TAHOUA	30	30	48	60	90
TILLABERI	7	39	39	39	39
ZINDER	85	98	119	119	119
TOTAL	372	460	518	577	627

Source : DS/MTA

Tableau 50: Evolution du montant d'investissements réalisés dans les agences de location de voitures par région de 2020 à 2024

Région	ANNEES				
	2020	2021	2022	2023	2024
AGADEZ	8 783 250	6 489 322	4 325 210	6 452 003	3 587 598
DIFFA	15 000 000	15 000 000	15 000 000	15 000 000	15 000 000
DOSSO	5 016 365	9 030 230	3 800 000	10 900 420	4 344 117
MARADI	50 000 000	27 770 000	28 077 821	31 504 671	75 000 000
NIAMEY	717 825 000	78 000 000	426 586 000	1 195 641 000	76 630 000
TAHOUA	20 000 000	20 000 000	89 800 000	150 000 000	200 000 000
TILLABERI	5 000 000	98 000 000	34 000 000	3 000 000	9 000 000
ZINDER	518 500 000	541 500 000	771 500 000	771 500 000	771 500 000
TOTAL	1 340 124 615	795 789 552	1 373 089 031	2 183 998 094	1 155 061 715

Source : DS/MTA

4.3 STATISTIQUES SUR LA PROMOTION DU TOURISME

Tableau 51 : Nombre d'excursion et Camps d'été réalisés par l'Agence de Promotion du Tourisme du Niger de 2020 à 2024

Années	Camp d'été ²			Excursion
	Mirriah	Ingal	Dakoro	Niamey/Kouré
2020	110	0	0	0
2021	0	100	0	0
2022	0	0	88	0
2023	0	0	0	0
2024	0	0	0	230

Source : APTN

4.3 STATISTIQUES DES TRAFICS TERRESTRES

4.3.1 SORTIES AUX FRONTIERES TERRESTRES

Tableau 52 : Transport terrestre des passagers au départ de Niamey de 2020 à 2024

Destination	2020	2021	2022	2023	2024
Nationale					
Agadez	36 015	26 936	231 456	30 664	43 222
Diffa	18 836	12 815	78 929	35 999	18 164
Dosso	537 483	851 146	819 901	987 649	710 274
Maradi	58 642	85 554	342 352	103 640	91 785
Tahoua	107 101	146 334	249 646	397 229	159 374
Tillabéri	1 726 313	2 784 193	2 797 028	1 678 435	1 038 135
Zinder	58 467	66 476	211 034	78 403	94 914
Total	2 542 857	3 973 454	4 730 346	3 312 019	2 155 868
Internationale					
Bénin	6 167	37 277	49 811	28 099	16 478
Burkina Faso	5 139	31 636	34 036	14 558	12 486
Côte d'Ivoire	6 359	6 246	4 049	10 775	5 058
Ghana	3 272	2 209	14 908	17 913	10 437
Mali	5 121	27 182	52 080	16 389	25 023
Sénégal	1 231	9 550	7 777	5 747	5 757
Togo	4 817	26 233	468 999	41 383	18 953
Nigéria	1 043	2 142	...
Total	32 106	140 333	632 703	137 006	94 192

Source : Direction des Statistiques du Ministère des Transports et de l'Aviation civile

² Le camp d'été se tient chaque année dans une localité ciblée

4.4 STATISTIQUES AERIENNES**Tableau 53: Evolution des arrivées des passagers des vols commerciaux par aéroport de 2020 à 2024**

Aéroports	Années				
	2020	2021	2022	2023	2024
NIAMEY	85 472	140 939	177 159	152 315	132 523
ZINDER	1 806	4 903	4 903	9 047	10 497
AGADEZ	3 312	6 475	6 475	4 135	2 084
MARADI	1 302	3 618	3 618	1 720	1 682
TAHOUA	1 120	1 733	1 733	945	2 491
DIFFA	1 668	4 078	4 078	2 460	3 447
TOTAL	94 680	161 746	197 966	170 622	152 724

Source : ANAC-Niger

Tableau 54: Evolution des départs des passagers des vols commerciaux par aéroport de 2020 à 2024

Aéroports	Années				
	2020	2021	2022	2023	2024
NIAMEY	76 016	124 796	168 644	146 816	131 599
ZINDER	1 838	4 718	4 718	7 652	11 020
AGADEZ	3 948	10 736	10 736	11 863	11 224
MARADI	1 290	2 816	2 816	1 693	1 714
TAHOUA	1 032	1 672	1 672	2 676	2 544
DIFFA	1 697	4 248	4 248	2 153	2 695
TOTAL	85 821	148 986	192 834	172 853	160 796

Source : ANAC-Niger

Tableau 55: Evolution des Solde passagers des vols commerciaux par aéroport de 2020 à 2024

Aéroports	Années				
	2020	2021	2022	2023	2024
NIAMEY	9 456	16 143	8 515	5 499	924
ZINDER	-32	185	185	1 395	-523
AGADEZ	-636	-4 261	-4 261	-7 728	-9 140
MARADI	12	802	802	27	-32
TAHOUA	88	61	61	-1 731	-53
DIFFA	-29	-170	-170	307	752
TOTAL	8 859	12 760	5 132	-2 231	-8 072

Source : ANAC-Niger

SECTION 5 : SECTEUR DE L'ARTISANAT

5.1 STATISTIQUES DE L'ARTISANAT

5.1.1 SITUATION DES ORGANISATIONS PROFESSIONNELLES D'ARTISANS (OPA)

Tableau 56: Evolution du nombre des OPA par région de 2020 à 2024

REGION	ANNEES				
	2020	2021	2022	2023	2024
AGADEZ	2 000	2 150	2 350	2 500	2 596
DIFFA	130	173	192	234	290
DOSSO	9	10	11	12	22
MARADI	144	165	168	170	174
NIAMEY	116	122	104	134	134
TAHOUA
TILLABERI	450	480	496	534	550
ZINDER
ENSEMBLE PAYS	2 849	3 100	3 353	3 584	3 766

Source : DS/MTA

5.1.2 SITUATION DES EFFECTIFS DES ARTISANS

Tableau 57: Evolution du nombre d'artisans³ par branche d'activité de 2020 à 2024

BRANCHES	Années				
	2020	2021	2022	2023	2024
1. Agro-alimentaire, Alimentation, Restauration	14 573	16 285	17 391	18 586	20 957
2. Mines et Carrières, Construction et Bâtiment	23 780	26 873	28 547	31 380	35 069
3. Métaux, Constructions métalliques, Mécanique, Electromécanique, Electronique, Electricité et petites activités de transport	18 716	20 642	22 794	25 463	28 707
4. Bois et Assimilés, Mobilier et Ameublement	10 301	10 832	11 080	11 391	12 119
5. Textile, Habillement, Cuirs et Peaux	17 795	18 836	19 636	21 220	23 845
6. Audiovisuel et Communication	587	729	765	873	1 143
7. Hygiène et Soins corporels	8 999	9 956	10 697	11 390	12 507
8. Artisanat d'Art	10 292	10 828	11 173	12 013	13 110
TOTAL GENERAL	105 043	114 981	122 083	132 316	147 457

Source : DS/MTA

³ Il s'agit des artisans appartenant à des OPA identifiées

ANNUAIRE STATISTIQUE DU TOURISME ET DE L'ARTISANAT 2020-2024

Tableau 58: Evolution du nombre d'artisans d'Agadez par branche d'activité et par corps de métiers de 2020 à 2024

BRANCHES	Corps de métiers	Année				
		2020	2021	2022	2023	2024
1. Agro-alimentaire, Alimentation, Restauration	1. Transformation et conservation de fruits, de légumes, de feuilles et de noix	310	323	341	362	392
	2. Transformation des grains, des tubercules et des produits amylacés	75	83	91	106	122
	3. Fabrication d'huiles, graisses végétales et animales	37	42	50	63	72
	4. Abattage, transformation et conservation de viande et préparation de produits à base de viande	1 875	2 016	2 066	2 125	2 236
	5. Transformation et conservation de produits à base de poissons et des produits de la pêche	56	106	161	203	232
	6. Transformation de produits laitiers	1 333	1 414	1 474	1 583	1 841
	7. Fabrication de Boissons et de glaces	2 444	2 623	2 781	2 825	3 026
	8. Boulangerie pâtisserie et pâtes alimentaires	288	294	311	344	382
	9. Restauration et fabrication d'autres produits alimentaires	1 610	1 902	1 924	2 010	2 092
	10. Fabrication d'aliments pour animaux et d'engrais organiques	15	22	29	33	45
Total 1		8 043	8 825	9 228	9 654	10 440
2. Mines et Carrières, Construction et Bâtiment	11. Extraction de minerais non-ferreux	863	950	1 022	1 300	1 412
	12. Extraction de pierres, d'argiles, de sables et de carrières.	113	123	127	130	134
	13. Forage de puits d'eau et autres activités de forage	320	410	456	512	553
	14. Travail de la pierre	675	712	723	744	780
	15. Fabrication de matériaux de construction en béton, en ciment, en plâtre et en terre cuite	1 465	2 100	2 210	3 100	4 400
	16. Construction et Réhabilitation des bâtiments	1 233	1 320	1 421	1 501	1 620
	17. Construction et autres travaux de constructions spécialisés	520	524	670	720	791

ANNUAIRE STATISTIQUE DU TOURISME ET DE L'ARTISANAT 2020-2024

BRANCHES	Corps de métiers	Année				
		2020	2021	2022	2023	2024
	18. Travaux de finition et autres travaux spécialisés	200	230	244	251	258
Total 2		5 389	6 369	6 873	8 258	9 948
3. Métaux, Constructions métalliques, Mécanique, Electromécanique, Electronique, Electricité et petites activités de transport	19. Fabrication de machines et d'équipements d'usage général, spécifique et autres outils	33	37	41	43	47
	20. Constructions métalliques et ouvrage en acier, en métaux précieux et d' autres métaux non ferreux	530	620	690	721	960
	21. Réparation et mécanique d'automobiles, de motocycles et de cycles, de matériels de transport ferroviaire, roulant, naval et fluvial	2 039	2 090	3 101	3 620	4 124
	22. Petites activités de transport terrestre, fluvial et transport par conduites	3 410	3 780	3 791	4 201	4 321
	23. Installation, maintenance, entretien et réparation d'ordinateurs, de biens personnels et d'équipements domestiques	1 845	1 920	2 010	2 340	2 420
	24. Electricité, Froid	375	392	412	424	492
Total 3		8 232	8 839	10 045	11 349	12 364
4. Bois et Assimilés, Mobilier et Ameublement	25. Travail du bois (meubles et assimilés)	1 200	1 321	1 421	1 444	1 491
	26. Travail sur végétaux	23	31	38	41	44
Total 4		1 223	1 352	1 459	1 485	1 535
5. Textile, Habillement, Cuirs et Peaux	27. Fabrication de Fibres textiles, filature et tissage	238	242	249	259	272
	28. Fabrication de vêtements et d'autres textiles	3 839	4 221	4 389	4 425	4 521
	29. Travail sur cuirs et peaux	2 648	2 724	2 844	2 952	3 204
Total 5		6 725	7 187	7 482	7 636	7 997
6. Audiovisuel et Communication	30. Imagerie	35	41	43	45	49
	31. Installation, maintenance, entretien, et réparation de matériels optiques, photographiques et d'images	128	210	245	312	340
Total 6		163	251	288	357	389

ANNUAIRE STATISTIQUE DU TOURISME ET DE L'ARTISANAT 2020-2024

BRANCHES	Corps de métiers	Année				
		2020	2021	2022	2023	2024
7. Hygiène et Soins corporels	32. Travail d'esthétiques, coiffure et tresses	216	232	245	262	271
	33. Fabrication de savons, de produits d'entretien et produits chimiques et cosmétiques	65	71	80	84	86
	34. Produits de la pharmacopée	385	425	482	512	561
	35. Fabrication de Prothèses et matériels orthopédiques	5	9	15	22	34
	36. Nettoyage et entretien	382	391	402	414	451
Total 7		1 053	1 128	1 224	1 294	1 403
8. Artisanat d'Art	37. Fabrication d'articles de joaillerie, bijouterie, perlage et articles similaires	3 600	3 650	3 750	3 910	4 005
	38. Fabrication d'objets d'art traditionnel et Métiers de création de pièces uniques ou de Petites séries à tendance contemporaine	2 130	2 412	2 521	3 002	3 342
	39. Fabrication d'objets d'arts et restauration du patrimoine	360	382	391	399	425
	40. Décoration	453	482	501	551	563
Total 8		6 543	6 926	7 163	7 862	8 335
TOTAL GENERAL		37 371	40877	43762	47895	52411

Source : DS/MTA

ANNUAIRE STATISTIQUE DU TOURISME ET DE L'ARTISANAT 2020-2024

Tableau 59: Evolution du nombre d'artisans de Diffa par branche d'activité et par corps de métiers de 2020 à 2024

BRANCHES	Corps de métiers	Année				
		2020	2021	2022	2023	2024
1. Agro-alimentaire, Alimentation, Restauration	1. Transformation et conservation de fruits, de légumes, de feuilles et de noix	2036	2060	2070	2113	2252
	2. Transformation des grains, des tubercules et des produits amylacés	95	108	108	120	127
	3. Fabrication d'huiles, graisses végétales et animales	150	155	200	260	310
	4. Abattage, transformation et conservation de viande et préparation de produits à base de viande	531	547	601	640	665
	5. Transformation et conservation de produits à base de poissons et des produits de la pêche	200	400	430	510	560
	6. Transformation de produits laitiers	230	259	264	264	270
	7. Fabrication de Boissons et de glaces	50	120	180	208	300
	8. Boulangerie pâtisserie et pâtes alimentaires	118	120	125	125	132
	9. Restauration et fabrication d'autres produits alimentaires	445	500	540	600	612
	10. Fabrication d'aliments pour animaux et d'engrais organiques	54	60	60	100	138
Total 1		3909	4329	4578	4940	5366
2. Mines et Carrières, Construction et Bâtiment	11. Extraction de minerais non-ferreux	0	0	0	0	0
	12. Extraction de pierres, d'argiles, de sables et de carrières.	0	0	0	0	40
	13. Forage de puits d'eau et autres activités de forage	50	55	55	120	240
	14. Travail de la pierre	0	0	0	0	0
	15. Fabrication de matériaux de construction en béton, en ciment, en plâtre et en terre cuite	95	130	206	206	245
	16. Construction et Réhabilitation des bâtiments	130	250	300	450	600
	17. Construction et autres travaux de constructions spécialisés	110	200	204	250	258
	18. Travaux de finition et autres travaux spécialisés	35	35	120	120	138
Total 2		420	670	885	1146	1521

ANNUAIRE STATISTIQUE DU TOURISME ET DE L'ARTISANAT 2020-2024

BRANCHES	Corps de métiers	Année				
		2020	2021	2022	2023	2024
3. Métaux, Constructions métalliques, Mécanique, Electromécanique, Electronique, Electricité et petites activités de transport	19. Fabrication de machines et d'équipements d'usage général, spécifique et autres outils	0	0	0	0	0
	20. Constructions métalliques et ouvrage en acier, en métaux précieux et d'autres métaux non ferreux	534	800	860	930	1240
	21. Réparation et mécanique d'automobiles, de motocycles et de cycles, de matériels de transport ferroviaire, roulant, naval et fluvial	248	620	700	785	1052
	22. Petites activités de transport terrestre, fluvial et transport par conduites	65	225	354	850	1250
	23. Installation, maintenance, entretien et réparation d'ordinateurs, de biens personnels et d'équipements domestiques	134	150	158	206	230
	24. Electricité, Froid	65	65	82	110	142
Total 3		1046	1860	2154	2881	3914
4. Bois et Assimilés, Mobilier et Ameublement	25. Travail du bois (meubles et assimilés)	315	408	420	445	540
	26. Travail sur végétaux	387	420	442	540	540
Total 4		702	828	862	985	1080
5. Textile, Habillement, Cuirs et Peaux	27. Fabrication de Fibres textiles, filature et tissage	12	15	15	18	20
	28. Fabrication de vêtements et d'autres textiles	1310	1400	1506	2400	3500
	29. Travail sur cuirs et peaux	243	250	265	300	458
Total 5		1565	1665	1786	2718	3978
6. Audiovisuel et Communication	30. Imagerie	52	55	55	58	62
	31. Installation, maintenance, entretien, et réparation de matériels optiques, photographiques et d'images	107	125	125	158	250
Total 6		159	180	180	216	312
7. Hygiène et Soins corporels	32. Travail d'esthétiques, coiffure et tresses	190	230	355	480	612
	33. Fabrication de savons, de produits d'entretien et produits chimiques et cosmétiques	1034	1508	1742	2020	2254
	34. Produits de la pharmacopée	432	453	486	486	500

ANNUAIRE STATISTIQUE DU TOURISME ET DE L'ARTISANAT 2020-2024

BRANCHES	Corps de métiers	Année				
		2020	2021	2022	2023	2024
	35. Fabrication de Prothèses et matériels orthopédiques	0	0	0	0	0
	36. Nettoyage et entretien	30	59	72	110	240
Total 7		1686	2250	2655	3096	3606
8. Artisanat d'Art	37. Fabrication d'articles de joaillerie, bijouterie, perlage et articles similaires	0	0	0	0	0
	38. Fabrication d'objets d'art traditionnel et Métiers de création de pièces uniques ou de Petites séries à tendance contemporaine	0	0	0	0	0
	39. Fabrication d'objets d'arts et restauration du patrimoine	80	85	124	130	145
	40. Décoration	187	200	206	240	372
Total 8		267	285	330	370	517
TOTAL GENERAL		9 754	12 067	13 430	16 352	20 294

Source : DS/MTA

ANNUAIRE STATISTIQUE DU TOURISME ET DE L'ARTISANAT 2020-2024

Tableau 60: Evolution du nombre d'artisans de Dosso par branche d'activité et par corps de métiers de 2020 à 2024

BRANCHES	Corps de métiers	Année				
		2020	2021	2022	2023	2024
1. Agro-alimentaire, Alimentation, Restauration	1. Transformation et conservation de fruits, de légumes, de feuilles et de noix	5	2	1	1	1
	2. Transformation des grains, des tubercules et des produits amylacés	7	1	3	1	2
	3. Fabrication d'huiles, graisses végétales et animales	2	1	1	1	
	4. Abattage, transformation et conservation de viande et préparation de produits à base de viande	7	5	1	2	1
	5. Transformation et conservation de produits à base de poissons et des produits de la pêche	4	0	1	1	1
	6. Transformation de produits laitiers	6	3	1	2	
	7. Fabrication de Boissons et de glaces	5			2	1
	8. Boulangerie pâtisserie et pâtes alimentaires	6	1	2	1	1
	9. Restauration et fabrication d'autres produits alimentaires	5	3	2	1	1
	10. Fabrication d'aliments pour animaux et d'engrais organiques	4		1	1	1
Total 1		51	16	13	13	9
2. Mines et Carrières, Construction et Bâtiment	11. Extraction de minerais non-ferreux	1	1	1	1	1
	12. Extraction de pierres, d'argiles, de sables et de carrières.	14	9	2	1	5
	13. Forage de puits d'eau et autres activités de forage	6		1	1	1
	14. Travail de la pierre	2	1	2	0	3
	15. Fabrication de matériaux de construction en béton, en ciment, en plâtre et en terre cuite	8	3	1	1	2
	16. Construction et Réhabilitation des bâtiments	12	1	4	3	3
	17. Construction et autres travaux de constructions spécialisés	5		1	1	2
	18. Travaux de finition et autres travaux spécialisés	6	2	1	4	2
Total 2		54	17	13	12	19
3. Métaux, Constructions métalliques, Mécanique,	19. Fabrication de machines et d'équipements d'usage général, spécifique et autres outils	11	5	2	1	3

ANNUAIRE STATISTIQUE DU TOURISME ET DE L'ARTISANAT 2020-2024

BRANCHES	Corps de métiers	Année				
		2020	2021	2022	2023	2024
Electromécanique, Electronique, Electricité et petites activités de transport	20. Constructions métalliques et ouvrage en acier, en métaux précieux et d'autres métaux non ferreux	10	6	1	4	2
	21. Réparation et mécanique d'automobiles, de motocycles et de cycles, de matériels de transport ferroviaire, roulant, naval et fluvial	17	6	3	1	4
	22. Petites activités de transport terrestre, fluvial et transport par conduites	9	2	12	3	5
	23. Installation, maintenance, entretien et réparation d'ordinateurs, de biens personnels et d'équipements domestiques	19	9	7	5	8
	24. Electricité, Froid	5	3	1	6	7
Total 3		71	31	26	20	29
4. Bois et Assimilés, Mobilier et Ameublement	25. Travail du bois (meubles et assimilés)	1	5	8	4	6
	26. Travail sur végétaux	1	3	1	2	13
Total 4		2	8	9	6	19
5. Textile, Habillement, Cuirs et Peaux	27. Fabrication de Fibres textiles, filature et tissage	5	1	7	3	2
	28. Fabrication de vêtements et d'autres textiles	8	16	3	6	4
	29. Travail sur cuirs et peaux	7	12	4	8	5
Total 5		20	29	14	17	11
6. Audiovisuel et Communication	30. Imagerie	3	2	1	1	2
	31. Installation, maintenance, entretien, et réparation de matériels optiques, photographiques et d'images	3	5	2	3	1
Total 6		6	7	3	4	3
7. Hygiène et Soins corporels	32. Travail d'esthétiques, coiffure et tresses	2	4	1	6	3
	33. Fabrication de savons, de produits d'entretien et produits chimiques et cosmétiques	4	1	3	7	5
	34. Produits de la pharmacopée	9	4	1	3	2
	35. Fabrication de Prothèses et matériels orthopédiques	13	5	8	10	3
	36. Nettoyage et entretien	6	3	2	1	5
Total 7		34	17	15	27	18

ANNUAIRE STATISTIQUE DU TOURISME ET DE L'ARTISANAT 2020-2024

BRANCHES	Corps de métiers	Année				
		2020	2021	2022	2023	2024
8. Artisanat d'Art	37. Fabrication d'articles de joaillerie, bijouterie, perlage et articles similaires	11	2	1	6	3
	38. Fabrication d'objets d'art traditionnel et Métiers de création de pièces uniques ou de Petites séries à tendance contemporaine	12	3	1	8	10
	39. Fabrication d'objets d'arts et restauration du patrimoine	9	7	4	2	3
	40. Décoration	2	1	1	1	8
Total 8		34	13	7	17	24
TOTAL GENERAL		272	138	100	116	132

Source : DS/MTA

ANNUAIRE STATISTIQUE DU TOURISME ET DE L'ARTISANAT 2020-2024

Tableau 61: Evolution du nombre d'artisans de Maradi par branche d'activité et par corps de métiers de 2020 à 2024

BRANCHES	Corps de métiers	Année				
		2020	2021	2022	2023	2024
1. Agro-alimentaire, Alimentation, Restauration	1. Transformation et conservation de fruits, de légumes, de feuilles et de noix	10	15	15	15	20
	2. Transformation des grains, des tubercules et des produits amylacés	70	80	80	80	82
	3. Fabrication d'huiles, graisses végétales et animales	120	130	130	130	133
	4. Abattage, transformation et conservation de viande et préparation de produits à base de viande	150	170	170	170	172
	5. Transformation et conservation de produits à base de poissons et des produits de la pêche	0	0	0	0	0
	6. Transformation de produits laitiers	60	75	75	75	75
	7. Fabrication de Boissons et de glaces	0	0	0	0	0
	8. Boulangerie pâtisserie et pâtes alimentaires	50	55	55	55	57
	9. Restauration et fabrication d'autres produits alimentaires	40	60	60	60	67
	10. Fabrication d'aliments pour animaux et d'engrais organiques	10	15	15	15	20
Total 1		510	600	600	600	626
2. Mines et Carrières, Construction et Bâtiment	11. Extraction de minerais non-ferreux	0	0	0	0	0
	12. Extraction de pierres, d'argiles, de sables et de carrières.	25	35	35	35	40
	13. Forage de puits d'eau et autres activités de forage	30	35	35	35	42
	14. Travail de la pierre	0	0	0	0	0
	15. Fabrication de matériaux de construction en béton, en ciment, en plâtre et en terre cuite	75	85	85	85	90
	16. Construction et Réhabilitation des bâtiments	110	130	130	130	133
	17. Construction et autres travaux de constructions spécialisés	0	0	0	0	0
	18. Travaux de finition et autres travaux spécialisés	0	0	0	0	0
Total 2		240	285	285	285	305

ANNUAIRE STATISTIQUE DU TOURISME ET DE L'ARTISANAT 2020-2024

BRANCHES	Corps de métiers	Année				
		2020	2021	2022	2023	2024
3. Métaux, Constructions métalliques, Mécanique, Electromécanique, Electronique, Electricité et petites activités de transport	19. Fabrication de machines et d'équipements d'usage général, spécifique et autres outils	0	0	0	0	0
	20. Constructions métalliques et ouvrage en acier, en métaux précieux et d' autres métaux non ferreux	0	0	0	0	0
	21. Réparation et mécanique d'automobiles, de motocycles et de cycles, de matériels de transport ferroviaire, roulant, naval et fluvial	200	230	230	230	230
	22. Petites activités de transport terrestre, fluvial et transport par conduites	0	0	0	0	0
	23. Installation, maintenance, entretien et réparation d'ordinateurs, de biens personnels et d'équipements domestiques	240	255	255	255	260
	24. Electricité, Froid	120	140	140	140	140
Total 3		560	625	625	625	630
4. Bois et Assimilés, Mobilier et Ameublement	25. Travail du bois (meubles et assimilés)	90	100	100	100	103
	26. Travail sur végétaux	0	0	0	0	0
Total 4		90	100	100	100	103
5. Textile, Habillement, Cuirs et Peaux	27. Fabrication de Fibres textiles, filature et tissage	85	100	100	100	104
	28. Fabrication de vêtements et d'autres textiles	0	0		0	0
	29. Travail sur cuirs et peaux	60	65	65	65	69
Total 5		145	165	165	165	173
6. Audiovisuel et Communication	30. Imagerie	35	42	42	42	45
	31. Installation, maintenance, entretien, et réparation de matériels optiques, photographiques et d'images	140	163	163	163	165
Total 6		175	205	205	205	210
7. Hygiène et Soins corporels	32. Travail d'esthétiques, coiffure et tresses	50	65	65	65	65
	33. Fabrication de savons, de produits d'entretien et produits chimiques et cosmétiques	75	100	100	100	110

ANNUAIRE STATISTIQUE DU TOURISME ET DE L'ARTISANAT 2020-2024

BRANCHES	Corps de métiers	Année				
		2020	2021	2022	2023	2024
	34. Produits de la pharmacopée	40	47	47	47	50
	35. Fabrication de Prothèses et matériels orthopédiques	0	0	0	0	0
	36. Nettoyage et entretien	70	75	80	80	82
Total 7		235	287	292	292	307
8. Artisanat d'Art	37. Fabrication d'articles de joaillerie, bijouterie, perlage et articles similaires	65	78	80	82	84
	38. Fabrication d'objets d'art traditionnel et Métiers de création de pièces uniques ou de Petites séries à tendance contemporaine	40	47	50	56	55
	39. Fabrication d'objets d'arts et restauration du patrimoine	45	50	53	55	57
	40. Décoration	30	36	40	42	45
Total 8		180	211	223	235	241
TOTAL GENERAL		2135	2478	2495	2507	2595

Source : DS/MTA

ANNUAIRE STATISTIQUE DU TOURISME ET DE L'ARTISANAT 2020-2024

Tableau 62: Evolution du nombre d'artisans de Niamey par branche d'activité et par corps de métiers de 2020 à 2024

BRANCHES	Corps de métiers	Année				
		2020	2021	2022	2023	2024
1. Agro-alimentaire, Alimentation, Restauration	1. Transformation et conservation de fruits, de légumes, de feuilles et de noix
	2. Transformation des grains, des tubercules et des produits amylacés
	3. Fabrication d'huiles, graisses végétales et animales
	4. Abattage, transformation et conservation de viande et préparation de produits à base de viande
	5. Transformation et conservation de produits à base de poissons et des produits de la pêche
	6. Transformation de produits laitiers
	7. Fabrication de Boissons et de glaces
	8. Boulangerie pâtisserie et pâtes alimentaires
	9. Restauration et fabrication d'autres produits alimentaires
	10. Fabrication d'aliments pour animaux et d'engrais organiques
Total 1		96	197	221	284	325
2. Mines et Carrières, Construction et Bâtiment	11. Extraction de minerais non-ferreux
	12. Extraction de pierres, d'argiles, de sables et de carrières.
	13. Forage de puits d'eau et autres activités de forage
	14. Travail de la pierre
	15. Fabrication de matériaux de construction en béton, en ciment, en plâtre et en terre cuite
	16. Construction et Réhabilitation des bâtiments
	17. Construction et autres travaux de constructions spécialisés
	18. Travaux de finition et autres travaux spécialisés
Total 2		1	1	3	3	10
3. Métaux, Constructions métalliques, Mécanique,	19. Fabrication de machines et d'équipements d'usage général, spécifique et autres outils

ANNUAIRE STATISTIQUE DU TOURISME ET DE L'ARTISANAT 2020-2024

BRANCHES	Corps de métiers	Année				
		2020	2021	2022	2023	2024
Electromécanique, Electronique, Electricité et petites activités de transport	20. Constructions métalliques et ouvrage en acier, en métaux précieux et d' autres métaux non ferreux
	21. Réparation et mécanique d'automobiles, de motocycles et de cycles, de matériels de transport ferroviaire, roulant, naval et fluvial
	22. Petites activités de transport terrestre, fluvial et transport par conduites
	23. Installation, maintenance, entretien et réparation d'ordinateurs, de biens personnels et d'équipements domestiques
	24. Electricité, Froid
Total 3		5	8	12	13	27
4. Bois et Assimilés, Mobilier et Ameublement	25. Travail du bois (meubles et assimilés)
	26. Travail sur végétaux
Total 4		26	27	37	50	72
5. Textile, Habillement, Cuirs et Peaux	27. Fabrication de Fibres textiles, filature et tissage
	28. Fabrication de vêtements et d'autres textiles
	29. Travail sur cuirs et peaux
Total 5		128	202	266	301	450
6. Audiovisuel et Communication	30. Imagerie
	31. Installation, maintenance, entretien, et réparation de matériels optiques, photographiques et d'images
Total 6		4	4	4	4	4
7. Hygiène et Soins corporels	32. Travail d'esthétiques, coiffure et tresses
	33. Fabrication de savons, de produits d'entretien et produits chimiques et cosmétiques
	34. Produits de la pharmacopée
	35. Fabrication de Prothèses et matériels orthopédiques
	36. Nettoyage et entretien

ANNUAIRE STATISTIQUE DU TOURISME ET DE L'ARTISANAT 2020-2024

BRANCHES	Corps de métiers	Année				
		2020	2021	2022	2023	2024
Total 7		42	61	65	83	134
8. Artisanat d'Art	37. Fabrication d'articles de joaillerie, bijouterie, perlage et articles similaires
	38. Fabrication d'objets d'art traditionnel et Métiers de création de pièces uniques ou de Petites séries à tendance contemporaine
	39. Fabrication d'objets d'arts et restauration du patrimoine
	40. Décoration
Total 8		42	81	97	99	137
TOTAL GENERAL		344	581	705	837	1159

Source : DS/MTA

ANNUAIRE STATISTIQUE DU TOURISME ET DE L'ARTISANAT 2020-2024

Tableau 63: Evolution du nombre d'artisans de Tahoua par branche d'activité et par corps de métiers de 2020 à 2024

BRANCHES	Corps de métiers	Année				
		2020	2021	2022	2023	2024
1. Agro-alimentaire, Alimentation, Restauration	1. Transformation et conservation de fruits, de légumes, de feuilles et de noix	150
	2. Transformation des grains, des tubercules et des produits amylacés
	3. Fabrication d'huiles, graisses végétales et animales
	4. Abattage, transformation et conservation de viande et préparation de produits à base de viande	300
	5. Transformation et conservation de produits à base de poissons et des produits de la pêche
	6. Transformation de produits laitiers
	7. Fabrication de Boissons et de glaces
	8. Boulangerie pâtisserie et pâtes alimentaires	30
	9. Restauration et fabrication d'autres produits alimentaires	200
	10. Fabrication d'aliments pour animaux et d'engrais organiques
Total 1		680
2. Mines et Carrières, Construction et Bâtiment	11. Extraction de minerais non-ferreux
	12. Extraction de pierres, d'argiles, de sables et de carrières.
	13. Forage de puits d'eau et autres activités de forage
	14. Travail de la pierre
	15. Fabrication de matériaux de construction en béton, en ciment, en plâtre et en terre cuite
	16. Construction et Réhabilitation des bâtiments	150
	17. Construction et autres travaux de constructions spécialisés	25
	18. Travaux de finition et autres travaux spécialisés	70
Total 2		245
3. Métaux, Constructions métalliques, Mécanique, Electromécanique,	19. Fabrication de machines et d'équipements d'usage général, spécifique et autres outils	200

ANNUAIRE STATISTIQUE DU TOURISME ET DE L'ARTISANAT 2020-2024

BRANCHES	Corps de métiers	Année				
		2020	2021	2022	2023	2024
Electronique, Electricité et petites activités de transport	20. Constructions métalliques et ouvrage en acier, en métaux précieux et d' autres métaux non ferreux	250
	21. Réparation et mécanique d'automobiles, de motocycles et de cycles, de matériels de transport ferroviaire, roulant, naval et fluvial	100
	22. Petites activités de transport terrestre, fluvial et transport par conduites
	23. Installation, maintenance, entretien et réparation d'ordinateurs, de biens personnels et d'équipements domestiques
	24. Electricité, Froid	110
Total 3		660
4. Bois et Assimilés, Mobilier et Ameublement	25. Travail du bois (meubles et assimilés)	230
	26. Travail sur végétaux
Total 4		230
5. Textile, Habillement, Cuirs et Peaux	27. Fabrication de Fibres textiles, filature et tissage
	28. Fabrication de vêtements et d'autres textiles	350
	29. Travail sur cuirs et peaux	200
Total 5		550
6. Audiovisuel et Communication	30. Imagerie	90
	31. Installation, maintenance, entretien, et réparation de matériels optiques, photographiques et d'images	45
Total 6		135
7. Hygiène et Soins corporels	32. Travail d'esthétiques, coiffure et tresses	150
	33. Fabrication de savons, de produits d'entretien et produits chimiques et cosmétiques
	34. Produits de la pharmacopée
	35. Fabrication de Prothèses et matériels orthopédiques
	36. Nettoyage et entretien
Total 7		150

ANNUAIRE STATISTIQUE DU TOURISME ET DE L'ARTISANAT 2020-2024

BRANCHES	Corps de métiers	Année				
		2020	2021	2022	2023	2024
8. Artisanat d'Art	37. Fabrication d'articles de joaillerie, bijouterie, perlage et articles similaires	320
	38. Fabrication d'objets d'art traditionnel et Métiers de création de pièces uniques ou de Petites séries à tendance contemporaine
	39. Fabrication d'objets d'arts et restauration du patrimoine
	40. Décoration	60
Total 8		380
TOTAL GENERAL		3 030

Source : DS/MTA

Tableau 64: Evolution du nombre d'artisans de Tillabéri par branche d'activité et par corps de métiers de 2020 à 2024

BRANCHES	Corps de métiers	Année				
		2020	2021	2022	2023	2024
1. Agro-alimentaire, Alimentation, Restauration	1. Transformation et conservation de fruits, de légumes, de feuilles et de noix	294	315	382	401	475
	2. Transformation des grains, des tubercules et des produits amylacés	224	253	313	346	390
	3. Fabrication d'huiles, graisses végétales et animales	325	374	417	448	480
	4. Abattage, transformation et conservation de viande et préparation de produits à base de viande	109	136	192	210	254
	5. Transformation et conservation de produits à base de poissons et des produits de la pêche	105	123	189	227	263
	6. Transformation de produits laitiers	87	126	149	197	215
	7. Fabrication de Boissons et de glaces	302	371	422	491	526
	8. Boulangerie pâtisserie et pâtes alimentaires	112	168	185	203	245
	9. Restauration et fabrication d'autres produits alimentaires	359	390	434	498	578
	10. Fabrication d'aliments pour animaux et d'engrais organiques	47	62	68	74	85
Total 1		1 964	2 318	2 751	3 095	3 511
	11. Extraction de minerais non-ferreux	3 632	3 805	4 008	4 155	4 295

ANNUAIRE STATISTIQUE DU TOURISME ET DE L'ARTISANAT 2020-2024

BRANCHES	Corps de métiers	Année				
		2020	2021	2022	2023	2024
2. Mines et Carrières, Construction et Bâtiment	12. Extraction de pierres, d'argiles, de sables et de carrières.	3 790	3 901	4 036	4 223	4 760
	13. Forage de puits d'eau et autres activités de forage	2 496	3 164	3 253	3 382	3 534
	14. Travail de la pierre	40	52	57	64	72
	15. Fabrication de matériaux de construction en béton, en ciment, en plâtre et en terre cuite	1 045	1 152	1 230	1 364	1 468
	16. Construction et Réhabilitation des bâtiments	1 813	2 155	2 274	2 321	2 415
	17. Construction et autres travaux de constructions spécialisés	1 924	2 254	2 402	2 571	2 630
	18. Travaux de finition et autres travaux spécialisés	2 936	3 048	3 228	3 596	3 847
Total 2		17 676	19 531	20 488	21 676	23 021
3. Métaux, Constructions métalliques, Mécanique, Electromécanique, Electronique, Electricité et petites activités de transport	19. Fabrication de machines et d'équipements d'usage général, spécifique et autres outils	56	63	84	115	156
	20. Constructions métalliques et ouvrage en acier, en métaux précieux et d' autres métaux non ferreux	2 873	2 940	3 183	3 402	3 549
	21. Réparation et mécanique d'automobiles, de motocycles et de cycles, de matériels de transport ferroviaire, roulant, naval et fluvial	2 791	3 008	3 243	3 518	3 758
	22. Petites activités de transport terrestre, fluvial et transport par conduites	2 990	3 140	3 265	3 337	3 354
	23. Installation, maintenance, entretien et réparation d'ordinateurs, de biens personnels et d'équipements domestiques	68	75	89	114	164
	24. Electricité, Froid	24	53	68	89	102
Total 3		8 802	9 279	9 932	10 575	11 083
4. Bois et Assimilés, Mobilier et Ameublement	25. Travail du bois (meubles et assimilés)	5 136	5 287	5 316	5 402	5 585
	26. Travail sur végétaux	3 122	3 230	3 297	3 363	3 495
Total 4		8 258	8 517	8 613	8 765	9 080
5. Textile, Habillement, Cuirs et Peaux	27. Fabrication de Fibres textiles, filature et tissage	89	94	101	106	112
	28. Fabrication de vêtements et d'autres textiles	5 033	5 198	5 345	5 576	5 688
	29. Travail sur cuirs et peaux	4 090	4 296	4 477	4 701	4 886
Total 5		9 212	9 588	9 923	10 383	10 686

ANNUAIRE STATISTIQUE DU TOURISME ET DE L'ARTISANAT 2020-2024

BRANCHES	Corps de métiers	Année				
		2020	2021	2022	2023	2024
6. Audiovisuel et Communication	30. Imagerie	48	50	51	52	54
	31. Installation, maintenance, entretien, et réparation de matériels optiques, photographiques et d'images	32	32	34	35	36
Total 6		80	82	85	87	90
7. Hygiène et Soins corporels	32. Travail d'esthétiques, coiffure et tresses	2 105	2 223	2 347	2 400	2 536
	33. Fabrication de savons, de produits d'entretien et produits chimiques et cosmétiques	3 667	3 809	3 911	4 006	4 159
	34. Produits de la pharmacopée	122	122	126	126	126
	35. Fabrication de Prothèses et matériels orthopédiques	20	22	22	24	25
	36. Nettoyage et entretien	35	37	40	42	43
Total 7		5 949	6 213	6 446	6 598	6 889
8. Artisanat d'Art	37. Fabrication d'articles de joaillerie, bijouterie, perlage et articles similaires	62	62	62	62	62
	38. Fabrication d'objets d'art traditionnel et Métiers de création de pièces uniques ou de Petites séries à tendance contemporaine	54	54	54	54	54
	39. Fabrication d'objets d'arts et restauration du patrimoine	102	112	112	113	115
	40. Décoration	3 008	3 084	3 125	3 201	3 245
Total 8		3 226	3 312	3 353	3 430	3 476
TOTAL GENERAL		55 167	58 840	61 591	64 609	67 836

Source : DS/MTA

ANNUAIRE STATISTIQUE DU TOURISME ET DE L'ARTISANAT 2020-2024

Tableau 65: Evolution du nombre d'artisans de Zinder par branche d'activité et par corps de métiers de 2020 à 2024

BRANCHES	Corps de métiers	Nombre d'artisans				
		2020	2021	2022	2023	2024
1. Agro-alimentaire, Alimentation, Restauration	1. Transformation et conservation de fruits, de légumes, de feuilles et de noix
	2. Transformation des grains, des tubercules et des produits amylacés
	3. Fabrication d'huiles, graisses végétales et animales
	4. Abattage, transformation et conservation de viande et préparation de produits à base de viande
	5. Transformation et conservation de produits à base de poissons et des produits de la pêche
	6. Transformation de produits laitiers
	7. Fabrication de Boissons et de glaces
	8. Boulangerie pâtisserie et pâtes alimentaires
	9. Restauration et fabrication d'autres produits alimentaires
	10. Fabrication d'aliments pour animaux et d'engrais organiques
Total 1	
2. Mines et Carrières, Construction et Bâtiment	11. Extraction de minerais non-ferreux
	12. Extraction de pierres, d'argiles, de sables et de carrières.
	13. Forage de puits d'eau et autres activités de forage
	14. Travail de la pierre
	15. Fabrication de matériaux de construction en béton, en ciment, en plâtre et en terre cuite
	16. Construction et Réhabilitation des bâtiments
	17. Construction et autres travaux de constructions spécialisés
	18. Travaux de finition et autres travaux spécialisés
Total 2	
3. Métaux, Constructions métalliques, Mécanique,	19. Fabrication de machines et d'équipements d'usage général, spécifique et autres outils

ANNUAIRE STATISTIQUE DU TOURISME ET DE L'ARTISANAT 2020-2024

BRANCHES	Corps de métiers	Nombre d'artisans				
		2020	2021	2022	2023	2024
Electromécanique, Electronique, Electricité et petites activités de transport	20. Constructions métalliques et ouvrage en acier, en métaux précieux et d'autres métaux non ferreux
	21. Réparation et mécanique d'automobiles, de motocycles et de cycles, de matériels de transport ferroviaire, roulant, naval et fluvial
	22. Petites activités de transport terrestre, fluvial et transport par conduites
	23. Installation, maintenance, entretien et réparation d'ordinateurs, de biens personnels et d'équipements domestiques
	24. Electricité, Froid
Total 3	
4. Bois et Assimilés, Mobilier et Ameublement	25. Travail du bois (meubles et assimilés)
	26. Travail sur végétaux
Total 4	
5. Textile, Habillement, Cuirs et Peaux	27. Fabrication de Fibres textiles, filature et tissage
	28. Fabrication de vêtements et d'autres textiles
	29. Travail sur cuirs et peaux
Total 5	
6. Audiovisuel et Communication	30. Imagerie
	31. Installation, maintenance, entretien, et réparation de matériels optiques, photographiques et d'images
Total 6	
7. Hygiène et Soins corporels	32. Travail d'esthétiques, coiffure et tresses
	33. Fabrication de savons, de produits d'entretien et produits chimiques et cosmétiques
	34. Produits de la pharmacopée
	35. Fabrication de Prothèses et matériels orthopédiques
	36. Nettoyage et entretien
Total 7	

ANNUAIRE STATISTIQUE DU TOURISME ET DE L'ARTISANAT 2020-2024

BRANCHES	Corps de métiers	Nombre d'artisans				
		2020	2021	2022	2023	2024
8. Artisanat d'Art	37. Fabrication d'articles de joaillerie, bijouterie, perlage et articles similaires
	38. Fabrication d'objets d'art traditionnel et Métiers de création de pièces uniques ou de Petites séries à tendance contemporaine
	39. Fabrication d'objets d'arts et restauration du patrimoine
	40. Décoration
Total 8	
TOTAL GENERAL	

Source : DS/MTA

ANNUAIRE STATISTIQUE DU TOURISME ET DE L'ARTISANAT 2020-2024

Tableau 66: Evolution du nombre d'artisans dans les villages et centres artisanaux par sexe selon la région de 2020 à 2024

ANNEE	SEXE	REGION								
		AGADEZ	DIFFA	DOSSO	MARADI	NIAMEY	TAHOUA	TILLABERI	ZINDER	TOTAL
2020	HOMMES	518	18	30	65	1 150	...	///	60	713
	FEMMES	1 036	35	10	45	341	...	///	3	1 295
	TOTAL	1 554	53	40	110	1 491	...	///	63	2 008
2021	HOMMES	522	19	31	65	1 179	...	///	65	726
	FEMMES	1 044	41	11	45	341	...	///	2	1 347
	TOTAL	1 566	60	42	110	1 520	...	///	67	2 073
2022	HOMMES	529	19	30	65	1 211	...	///	78	751
	FEMMES	1 058	39	10	45	362	...	///	2	1 379
	TOTAL	1 587	58	40	110	1 573	...	///	80	2 130
2023	HOMMES	541	23	31	65	1 216	...	///	73	768
	FEMMES	1 087	53	10	45	358	...	///	2	1 476
	TOTAL	1 628	76	41	110	1 574	...	///	75	2 244
2024	HOMMES	554	22	29	65	1 157	89	///	75	878
	FEMMES	1 108	35	12	45	254	58	///	5	1 580
	TOTAL	1 662	57	41	110	1 411	147	///	80	2 458

Source : DS/MTA

Tableau 67: Evolution du chiffre d'affaires en FCFA dans les villages et centres artisanaux par région de 2020 à 2024

REGION	Année				
	2020	2021	2022	2023	2024
AGADEZ	7 542 597	4 023 050	6 402 060	5 537 430	6 911 800
DIFFA	10 620 000	14 420 000	9 360 000	10 800 000	13 392 000
DOSSO	7 980 000	8 040 000	8 675 000	4 463 000	1 797 000
MARADI	158 400 000	171 000 000	189 000 000	194 400 000	256 200 000
NIAMEY	337 464 825	133 399 250	150 577 615	31 395 875	171 354 110
TAHOUA
TILLABERI	///	///	///	///	///
ZINDER	1 000 000	1 500 000	2 000 000	2 500 000	200 000
TOTAL	523 007 422	332 382 300	366 014 675	249 096 305	449 854 910

Source : DS/MTA