

RÉPUBLIQUE DU NIGER



FRATERNITÉ-TRAVAIL-PROGRÈS

MINISTÈRE DE L'INTÉRIEUR, DE LA SÉCURITÉ PUBLIQUE,
ET DE L'ADMINISTRATION DU TERRITOIRE
SECRETARIAT GENERAL
DIRECTION DES STATISTIQUES

ANNUAIRE STATISTIQUE 2018 - 2022

Décembre 2024

MOT DU MINISTRE D'ETAT

Pour la première fois, le Ministère en charge de l'Intérieur, aujourd'hui dénommé Ministère de l'Intérieur, de la Sécurité Publique et de l'Administration du Territoire, produit et rend public un annuaire statistique.

À l'échelle de l'institution, c'est en soit un fait marquant.

L'intérêt d'un support d'informations comme un annuaire statistique, pour toute institution orientée vers un mode moderne de gouvernance, n'est pas à démontrer. C'est un outil précieux pour toute décision de politique publique, de planification et de suivi-évaluation.

Certes, cette première édition s'est limitée à couvrir la période 2018 – 2022. Mais elle a le mérite d'être l'aboutissement d'un processus tout à la fois long, participatif et itératif, ayant mobilisé beaucoup d'efforts, d'engagements et de stratégies sans cesse renouvelés de la part des équipes de techniciens et d'experts dévoués.

Cette réalisation constitue la matérialisation d'une première édition qui témoigne de la volonté affirmée de notre ministère de parvenir à disposer de données fiables pour le pilotage des politiques et programmes. Elle consacre l'atteinte de l'un des objectifs ultimes assignés à la Direction des Statistiques.

De fait, il s'agit d'un tournant décisif dans la production des statistiques de qualité. Il s'agit, en même temps, du début de l'enracinement d'une culture statistique au sein des structures de notre ministère.

Nous avons désormais un premier document de référence qui facilitera la planification et le suivi-évaluation des politiques et programmes du Ministère. Nous nous en réjouissons énormément.

Nous restons cependant ouverts à toutes remarques et suggestions tendant à l'amélioration des futures éditions.

**Le Ministre d'Etat, Ministre de l'Intérieur, de la
Sécurité Publique et de l'Administration du Territoire**

Le Général de Brigade MOHAMED TOUMBA

Remerciements

La réalisation de cet annuaire est rendue possible par la volonté des autorités de l'institution et des techniciens du domaine.

Pour ce faire, les remerciements et félicitations vont à l'endroit des structures ci-après, pour leurs rôles respectifs et, à travers elles, les personnes qui les animent à savoir :

- La Direction des Statistiques,
- L'Institut National de la Statistique ;
- Les structures du ministère ;
- Le Comité Statistique.

Ces félicitations et remerciements vont également à l'endroit de toutes les personnes qui, d'une manière ou d'une autre, ont contribué à la réalisation de cet annuaire.

TABLE DES MATIÈRES

RÉPUBLIQUE DU NIGER.....	3
PREMIÈRE PARTIE :	3
Chapitre I : présentation des structures et des attributions du Ministère de l’Intérieur, de la Sécurité Publique et de l’Administration du Territoire	4
1.1. Historique et organigramme	4
1.1.1. Historique du ministère en charge de l’intérieur	4
1.1.2. Organigramme	6
1.2. Présentation des structures du Ministère en charge de l’Intérieur Conformément au décret N° 2024-414/P/CNSP/MI/SP/AT du 24 juin 2024 modifiant et complétant le décret N° 2023-181/P/CNSP/MI/SP/AT du 14 octobre 2023, portant organisation du Ministère l’Intérieur, de la Sécurité Publique et de l’Administration du Territoire, modifié et complété par le décret n°2024-322/P/CNSP/MI/SP/AT du 14 mai 2024 :.....	7
1.3. Les attributions du MISP/AT	10
1.3.1. Les attributions (missions) du Ministère de l’Intérieur, de la Sécurité Publique et de l’Aménagement du Territoire (MISP/AT)	10
1.3.2. Les attributions (missions) du Ministère de l’Intérieur, de la Sécurité Publique et de l’Aménagement du Territoire (MISP/AT)	11
Chapitre II : Ressources Humaines et Financières	12
2.1. Les Ressources Humaines	12
2.2. Les ressources financières	14
DEUXIÈME PARTIE :	16
Chapitre I : Sécurité Publique.....	17
1.1. Les Statistiques de la Commission Nationale des frontières	17
1.2. Les Statistiques de la Police Nationale	18
1.2.1. Les Statistiques de la Direction de la Surveillance du Territoire (DST)	18
1.2.2. Ressources Humaines de la DGPN	22
1.2.3. Statistiques de la Direction de la Police Judiciaire (DPJ)	24
1.2.4. Statistiques de la Direction de Sécurité Publique (DSP)	24
1.2.5. Statistiques DPTS	26
1.2.6. Statistiques OCRTIS	31
1.2.7. Statistiques SCLCT/CTO	33
1.2.8. Statistiques de l’Inspection Générale des Services de Sécurité (IGSS)	33
1.3. Les statistiques de la Garde Nationale	34
1.4. Les statistiques de la Protection Civile	38
Chapitre II : les Affaires Intérieures	40

2.1	Les statistiques de l'Etat Civil/Migration/Réfugiés	40
2.1.1.	Statistiques de l'Etat Civil	40
2.1.2.	Statistiques sur la Migration	43
2.1.3.	Statistiques sur les Réfugiés	46
2.2.	Les statistiques des Affaires Politiques et Juridiques	47
2.2.1.	Les statistiques des Libertés Publiques	47
2.2.3.	Les statistiques des cultes	49
2.3.	Les statistiques sur la Déconcentration et la Décentralisation	50
2.3.1.	Les statistiques de l'Inspection Générale de l'Administration Territoriale	50
2.3.2.	Les statistiques sur la Déconcentration	50
2.3.3.	Les statistiques sur la Décentralisation	50

Liste des tableaux

TABLEAU 1 : REPARTITION DES EFFECTIFS DU MINISTERE, PAR CATEGORIE ET PAR SEXE DE 2018 A 2022	12
TABLEAU 2 : REPARTITION DES EFFECTIFS DU MINISTERE, PAR TRANCHE D'AGE ET PAR SEXE DE 2018 A 2022	13
TABLEAU 3 : REPARTITION DES EFFECTIFS DU MINISTERE, PAR REGION SELON LE SEXE DE 2018 A 2022	13
TABLEAU 4 : ÉVOLUTION DU BUDGET DU MINISTERE DE 2018 A 2022	14
TABLEAU 5 : EVOLUTION DES INVESTISSEMENTS DES QUATRE (4) PROGRAMMES DU MINISTERE	15
TABLEAU 6 : EVOLUTION DU BUDGET ALLOUE A LA SECURITE INTERIEURE DE 2018 A 2022	15
TABLEAU 7 : EVOLUTION DES PROPORTIONS DES FRONTIERES DELIMITEES	17
TABLEAU 8 : EVOLUTION DES PROPORTIONS DES FRONTIERES BORNEES	17
TABLEAU 9 : EVOLUTION DU NOMBRE DE BORNES FIXEES AU COURS DE L'ANNEE (DENSIFICATION ET / OU REHABILITATION)	17
TABLEAU 10: EVOLUTION DU NOMBRE DE RENFORCEMENT DE CAPACITE (SENSIBILISATION/ VOYAGE D'ETUDE)	18
TABLEAU 11 : EVOLUTION DU NOMBRE DES MISSIONS/REUNIONS	18
TABLEAU 12 : ÉVOLUTION DU NOMBRE DE DEMANDE DE PASSEPORTS ORDINAIRES ENREGISTRES ET DELIVRES DE 2018 A 2022	18
TABLEAU 13 : ÉVOLUTION DU NBRE DE VISAS ACCORDES ET DE SAUF CONDUIT DELIVRES DE 2018 A 2022	19
TABLEAU 14 : EVOLUTION DES RESEAUX DE MALFRATS/GANGS DEMANTELES PAR LA DIS DE 2018 A 2022	19
TABLEAU 15 : EVOLUTION DU NOMBRE DE PERSONNES ARRETEES POUR INFRACTIONS LIEES A LA MIGRATION 2018 A 2022	19
TABLEAU 16 : EVOLUTION DU NOMBRE DE PERSONNES INTERPELLEES ET MISES A DISPOSITION	20
TABLEAU 17 : ÉVOLUTION DU NOMBRE DE PERSONNES ENTREES SUR LE TERRITOIRE NIGERIEEN DE 2018 A 2022	21
TABLEAU 18 : ÉVOLUTION DU NOMBRE DE PERSONNES SORTIES DU TERRITOIRE NIGERIEEN DE 2018 A 2022	21
TABLEAU 22 : EVOLUTION DES AVANCEMENTS ET RENFORCEMENTS DES CAPACITES 2018-2022	22
TABLEAU 23: EVOLUTION DES INDICATEURS SUR LA CRIMINALITE (DPJ) DE 2018 A 2022	22
TABLEAU 24 : EVOLUTION DES PRINCIPAUX INDICATEURS DE LA POLICE NATIONALE DE 2018 A 2022	23
TABLEAU 26 : ÉVOLUTION DES INTERPELLATIONS DES SERVICES DE LA DPJ DE 2018 A 2022	24
TABLEAU 27 : ÉVOLUTION DES INFRACTIONS (PAR TYPE) ENREGISTREES PAR LES SERVICES DE LA DSP 2019 A 2022	24
TABLEAU 28 : ÉVOLUTION DES SEANCES DE FORMATION ET SENSIBILISATION DE 2018 A 2022	26
TABLEAU 29 : ÉVOLUTION DES INDICATEURS DE LA DIVISION IDENTIFICATION (DI) 2018 A 2022	26
TABLEAU 30 : ÉVOLUTION DES CARNETS CEDEAO ET CERTIFICATS DE TOISE ETABLIS DE 2020 A 2022	27
TABLEAU 31 : REPARTITION DES ETABLISSEMENTS DE CARTES NATIONALES D'IDENTITE (CNI) PAR REGION, DE 2019 A 2022	28
TABLEAU 32 : ÉVOLUTION DES CONSTATATIONS D'INCENDIES, DE NOYADE ET DE DECOUVERTE DE CADAVRE DE 2020 A 2022	28
TABLEAU 33 : REPARTITION DES STATUTS DES PERSONNES INTERPELLEES DES SERVICES DE LA DPTS DE 2020 A 2022	29
TABLEAU 34 : ÉVOLUTION DES CONSTATATIONS D'INFRACTIONS DES SERVICES DE LA DPTS DE 2020 A 2022	30
TABLEAU 35 : ÉVOLUTION DES PERSONNES INTERPELLEES PAR L'OCRTIS SELON LE GENRE DE 2018 A 2022	31
TABLEAU 36 : ÉVOLUTION DES PERSONNES INTERPELLEES PAR TRANCHES D'AGE	31
TABLEAU 37 : ÉVOLUTION DES QUANTITES DE DROGUES SAISIES PAR L'OCRTIS DE 2018 A 2022	31
TABLEAU 38 : ÉVOLUTION DES PERSONNES INTERPELLEES SELON LA NATIONALITE DE 2018 A 2022	32
TABLEAU 39 : ÉVOLUTION DES PERSONNES SUSPECTES ARRETEES PAR LE SCLCT/CTO DE 2018 A 2022	33
TABLEAU 42 : ÉVOLUTION DES CONTROLES PEDAGOGIQUES DES SERVICES DE SECURITE DE 2018 A 2022	33
TABLEAU 43 : ÉVOLUTION DES MISSIONS D'INSPECTIONS ORDINAIRES ET INOPINEES DE 2018 A 2022	33
TABLEAU 44 : ÉVOLUTION DES DOSSIERS REÇUS ET TRAITES ET MESURES PRISES DE 2018 A 2022	34
TABLEAU 45 : ÉVOLUTION DES RECOURS ET RECLAMATIONS DE 2018 A 2022	34
TABLEAU 46 : ÉVOLUTION DU NOMBRE DE PATROUILLES ET D'ESCORTES EFFECTUEES DE 2018-2021	34
TABLEAU 47 : ÉVOLUTION DU NOMBRE DE PERSONNES INTERPELLEES SUITE AUX INFRACTIONS CONSTATEES DE 2018 A 2021	35
TABLEAU 48 : ÉVOLUTION DU NOMBRE D'ENQUETES EFFECTUEES DE 2018 A 2021	35
TABLEAU 49 : ÉVOLUTION DU NOMBRE DE TETE DE BETAIL RECUPEREE DE 2018 A 2021	35
TABLEAU 50 : ÉVOLUTION DU NOMBRE DE VEHICULES, MOTOS ET HYDROCARBURE SAISIS DE 2018 A 2021	35
TABLEAU 51 : ÉVOLUTION DU NOMBRE DE BAGARRES ET DES BLESSES ENREGISTREES DE 2018 A 2021	36
TABLEAU 52 : ÉVOLUTION DES ATTAQUES A MAINS ARMEES ET VICTIMES DE 2018 A 2021	36

TABLEAU 53 : ÉVOLUTION DES INCENDIES, FEUX DE BROUSSE ET VICTIMES DE 2018 A 2021	36
TABLEAU 54 : ÉVOLUTION DU NOMBRE PERSONNES DECEDEES PAR NOYADE ET DECOUVERTES DE CADAVRES DE 2018 A 2021	36
TABLEAU 55: ÉVOLUTION DU NOMBRE DE CONFLITS CHAMPETRES ET VICTIMES DE 2018 A 2021	36
TABLEAU 56 : ÉVOLUTION DES QUANTITES DE STUPEFIANTS SAISIES DE 2018 A 2021	37
TABLEAU 57 : ÉVOLUTION DU NOMBRE DE MUNITIONS SAISIES DE 2018 A 2021.....	37
TABLEAU 58 : ÉVOLUTION DU NOMBRE D'ARMES SAISIES DE 2018 A 2021	37
TABLEAU 59 : REPARTITION DES DOMMAGES OCCASIONNES PAR LES INONDATIONS DE 2018 A 2022	38
TABLEAU 60 : ÉVOLUTION DE QUELQUES INDICATEURS DES SERVICES DE LA PROTECTION CIVILE.	39
TABLEAU 61 : ÉVOLUTION DU NOMBRE DES FAITS D'ETAT CIVIL ENREGISTRES DE 2018 A 2022	40
TABLEAU 62 : ÉVOLUTION DES DECLARATIONS DES FAITS D'ETAT CIVIL DANS LES DELAIS DE 2018 A 2022.....	40
TABLEAU 63 : ÉVOLUTION DES ETABLISSEMENTS DES JUGEMENTS DECLARATIFS (JD) DES FAITS D'ETAT CIVIL DE 2018 A 2022.....	40
TABLEAU 64 : ÉVOLUTION DU NOMBRE D'ACTES DELIVRES LORS DES AUDIENCES FORAINES DE 2018 A 2022.....	41
TABLEAU 65 : ÉVOLUTION DES DECLARATIONS TRANSCRITES DE 2018 A 2022	41
TABLEAU 66 : ÉVOLUTION DES ACTES D'ETAT CIVIL RETIRES DE 2018 A 2022	41
TABLEAU 67 : ÉVOLUTION DU NOMBRE DE CENTRES DE DECLARATION DE 2018 A 2022.....	42
TABLEAU 68 : ÉVOLUTION DU MONTANT DES INDEMNITES ET DES RETRIBUTIONS PAYEES DE 2018 A 2022.....	42
TABLEAU 69 : ÉVOLUTION DES OFFICIERS ET AGENTS DE L'ETAT CIVIL FORMES DE 2018 A 2022	42
TABLEAU 70 : ÉVOLUTION DU NOMBRE DE VILLAGES SENSIBILISES ET LES PERSONNES TOUCHEES DE 2018 A 2022	42
TABLEAU 71 : ÉVOLUTION DU NOMBRE DE COMITE RELAIS MIS EN PLACE DE 2018 A 2022.....	43
TABLEAU 72 : ÉVOLUTION DU NOMBRE D'ORDINATEURS OPERATIONNELS AU NIVEAU DES STRUCTURES TERRAINS DE 2018 A 2022	43
TABLEAU 73 : ÉVOLUTION DU NOMBRE DES MOYENS LOGISTIQUES DISPONIBLE DE 2018 A 2022.....	43
TABLEAU 74 : ÉVOLUTION DU NOMBRE DE MIGRANTS ASSISTES DE 2020 A 2022	43
TABLEAU 75 : ÉVOLUTION DU NOMBRE DE PERSONNES TOUCHEES PAR LES SENSIBILISATIONS SUR LA MIGRATION DE 2021 A 2022	44
TABLEAU 76 : ÉVOLUTION DU NOMBRE D'ETUDES ET RECHERCHES REALISEES SUR LA MIGRATION DE 2020 A 2022	44
TABLEAU 77 : ÉVOLUTION DU NOMBRE DE PERSONNES DEPLACEES INTERNES DE 2019 A 2022	44
TABLEAU 78 : ÉVOLUTION DU NOMBRE DE DEMANDES DE NATURALISATION DE 2018 A 2022.....	45
TABLEAU 79 : ÉVOLUTION DU NOMBRE D'AUTORISATIONS DE TRANSFERT DE RESTES MORTELS DE 2018 A 2022	45
TABLEAU 80 : ÉVOLUTION DU NOMBRE DE PERSONNES VICTIMES DE TRAITE SELON LE SEXE DE 2017 A 2020	45
TABLEAU 81 : REPARTITION DES SANCTIONS INFLIGEES AUX AUTEURS DE TRAITE ET DE TRAFIC SELON LE SEXE DE 2018 A 2020	45
TABLEAU 82 : ÉVOLUTION "CONTRIBUTION DIASPORA" AU DEVELOPPEMENT SOCIOECONOMIQUE DE 2020 A 2022.....	46
TABLEAU 83 : ÉVOLUTION DU NOMBRE DES REFUGIES ET DEMANDEURS D'ASILE DE 2020 A 2022	46
TABLEAU 84 : ÉVOLUTION DES DOSSIERS TRAITES EN SESSIONS D'ELIGIBILITE AU STATUT DE REFUGIES DE 2018 A 2022	46
TABLEAU 85 : ÉVOLUTION DU NOMBRE DE DOSSIERS REÇUS ET ASSOCIATIONS RECONNUES DE 2018 A 2022	47
TABLEAU 86 : ÉVOLUTION DU NOMBRE DE DOSSIERS DES ONG REÇUS ET RECONNUES DE 2018 A 2022	47
TABLEAU 87 : ÉVOLUTION DES DOSSIERS D'AUTORISATION D'ACHAT/DETENTION D'ARMES A FEU DE 2018 A 2022	47
TABLEAU 88 : ÉVOLUTION DU NOMBRE DE DEBITS DE BOISSON AGREES DE 2018 A 2022	48
TABLEAU 89 : ÉVOLUTION DU NOMBRE DE SOCIETES PRIVES DE SECURITE AGREES DE 2018 A 2022	48
TABLEAU 90 : ÉVOLUTION DE LA CREATION DES ENTITES COUTUMIERES DE 2018 A 2022	48
TABLEAU 91 : REPARATION DES ENTITES COUTUMIERES.....	48
TABLEAU 92 : ÉVOLUTION DU NOMBRE DE SECTES/CONFRERIES DE 2018 A 2022	49
TABLEAU 93 : ÉVOLUTION DU NOMBRE D'ASSOCIATIONS CONFESIONNELLES DE 2018 A 2022	49
TABLEAU 94 : ÉVOLUTION DE QUELQUES INDICATEURS DU CULTE DE 2018 A 2022	49
TABLEAU 95 : ÉVOLUTION DES INDICATEURS DE L'IGAT	50
TABLEAU 96 : ÉVOLUTION DES INDICATEURS DE LA DIRECTION DU CONTENTIEUX ET DES AFFAIRES FONCIERES DE 2018 A 2022	50
TABLEAU 97 : ÉVOLUTION DES FONDS GERES PAR ANFICT DE 2018 A 2022	50
TABLEAU 98 : ÉVOLUTION DU NOMBRE DE MODULES CERTIFIES ET FORMATEURS ACCREDITES DE 2018 A 2022	50
TABLEAU 99 : ÉVOLUTION DU NOMBRE D'ACTEURS FORMES DE 2018 A 2022	51
TABLEAU 100 : ÉVOLUTION DU NOMBRE DE TEXTES LEGISLATIVES ET REGLEMENTAIRES SUR LA DECENTRALISATION ADOPTES DE 2018 A 2022.....	51
TABLEAU 101 : ÉVOLUTION DE QUELQUES INDICATEURS SUR LA DECENTRALISATION DE 2018 A 2022	51
TABLEAU 102 : ÉVOLUTION DU NOMBRE DE FEMME ELUES DANS LES INSTANCES LOCALES DE 2018 A 2022	52

Sigles et abréviations

AC	Arrondissements Communaux
ANFICT	Agence Nationale de Financement des Collectivité Territoriale
CBV	Coups et Blessures Volontaires
CCD	Cadre de Concertation sur la Décentralisation
CCM	Cadre de Concertation sur la Migration
CE	Commandant d'Escadron
CG	Commandant de Groupement
CMCF	Compagnie Mobile de Contrôle des Frontières
CNDIIR	Comité National de Dialogue Inter et Intra Religieux
CNE	Commission Nationale d'Éligibilité au statut de réfugié
CNF	Commission Nationale des Frontières
CNSP	Conseil National pour la Sauvegarde de la Patrie
COGES	Comité de gestion
COP	Centre des Opérations de la Police Nationale
CRG	Commission de Recours Gracieux
CT	Conseillers Techniques
DA/ACA/CT	Direction de l'Appui et de l'Accompagnement des Circonscriptions Administratives et Des Collectivités Territoriales
DA/D	Direction des Archives et de la Documentation
DAC/R	Direction des Affaires Coutumières et Religieuses
DAF	Direction des Affaires Financières
DAJ/R	Direction des Affaires Juridiques et de la Réglementation
DAT	Direction de l'Aménagement du Territoire
DC/AF	Direction du Contentieux et des Affaires Foncières
DCAT	Direction de la Coopération Administrative Transfrontalière
DCI/RP	Direction de la Communication, de l'Information et des Relations Publiques
DD	Direction Départementale
DD/R	Direction de la Documentation et du Renseignement
DDAT/DL	Direction Départementale de l'Aménagement du Territoire et du Développement Local
DDEC/M/R	Direction Départementale de l'Etat Civil, des Migrations et des Réfugiés
DDHC/GNN	Direction Départementale du Haut Commandement de la Garde Nationale du Niger
DDPC	Direction Départementale de la Protection Civile
DDPN	Direction Départementale de la Police Nationale
DDRL	Direction du Développement Régional et Local
DE/RA	Direction des Études et de la Réforme Administrative
DEC	Direction de l'Etat Civil
DED/MEC	Direction de l'Exploitation des Données et de la Modernisation de l'Etat Civil

Annuaire statistique première édition 2024 du MISP/AT

DENP/FP	Direction de l'École Nationale de la Police et de la Formation Permanente
DENPC	Direction de l'École Nationale de la Protection Civile
DEP	Direction des Études et de la Programmation
DERPS/CT	Direction des Études, de la Réglementation, de la Prospective Sécuritaire et de la Coopération Technique
DGAP/J	Direction Générale des Affaires Politiques et Juridiques
DGAT/DD	Direction Générale de l'Administration Territoriale et de la Déconcentration et de la Décentralisation
DGAT/DL	Direction Générale de l'Aménagement du Territoire et du Développement Local
DGEC/M/R	Direction Générale de l'Etat Civil, des Migrations et des Réfugiés
DGPC	Direction Générale de la Protection Civile
DGPN	Direction Générale de la Police Nationale
DGR	Direction Générale des Ressources
DI/RP/S	Direction de l'Information, des Relations Publiques et des Sports
DIG/OT	Direction de l'information Géographique et de l'Observation des Territoires
DIS	Division des Investigations Spéciales
DL	Direction de la Législation
DL/I	Direction de la Logistique et des Infrastructures
DLP	Direction des Libertés Publiques
DM/I	Direction du Matériel et des Infrastructures
DMP/DSP	Direction des Marchés Publics et des Délégations de Service Public
DMR	Direction des Migrations et des Réfugiés
DNT/C	Direction des Nouvelles Technologies et de la Communication
DP	Direction du Patrimoine
DPA/GC	Direction de la Préparation, de l'Alerte et de la Gestion des Catastrophes
DPAF	Division Police de l'Air et des Frontières
DPHP	Direction de la Protection des Hautes Personnalités
DPJ	Direction de la Police Judiciaire
DPPD	Document de Programmation Pluriannuel des Dépenses
DPR/C	Direction de la Prévention des Risques et des Catastrophes
DPTS	Direction de la Police Technique et Scientifique
DR	Direction Régionale
DR/CT/E/P	Direction de la Réglementation, de la Coopération Technique, des Etudes et de la Prospective
DRAT/DL	Direction Régionale de l'Aménagement du Territoire et du Développement Local
DREC/M/R	Direction Régionale de l'Etat Civil, des Migrations et des Réfugiés
DRF	Direction des Ressources Financières
DRG	Direction des Renseignement Généraux
DRH	Direction des Ressources Humaines

Annuaire statistique première édition 2024 du MISP/AT

DRHC/GNN	Direction Régionale du Haut Commandement de la Garde Nationale du Niger
DRPC	Direction Régionale de la Protection Civile
DRPN	Direction Régionale de la Police Nationale
DS	Direction des Statistiques
DS/F	Direction des Statistiques et de la Formation
DSM	Direction des Services Médicaux
DSONG/AD	Direction du Suivi des Organisations Non Gouvernementales et des Associations de Développement
DSP	Direction de la Sécurité Publique
DSS/AS	Direction des Services de Santé et de l'Action Sociale
DST	Direction de la Surveillance du Territoire
DTDS	Division Titre et Document de Séjour
DTDV	Division Titre et Document de Voyage
DTI	Direction des Transmissions et de L'Informatique
FAD	Fonds d'Appui à la Décentralisation
FAT	Fonds d'Appui Technique
FP	Fonds de Péréquation
FSI	Force de Sécurité Intérieure
GADD	Gestion des Administrations Déconcentrées et Décentralisées
GBCO	Logicielle comptable des communes
GIPN	Groupe d'Intervention de la Police Nationale
GNSP	Groupement National des Sapeur Pompier
GSP	Groupement de Sapeur-Pompier
HC/GNN	Haut Commandement de la Garde Nationale du Niger
IGAT	Inspection Générale de l'Administration Territoriale
IGSS	Inspection Générale des Services de Sécurité
INS	Institut National de la Statistique
MI/SP/AT	Ministère de l'Intérieure, de la Sécurité Publique et de l'Administration du Territoire
OCRTIS	Office Centrale de la Répression du Trafic Illicite des Stupéfiants
OIM	Organisation Internationale de la Migration
ONEC	Observatoire National de l'Etat Civil
PDC	Plan de Développement Communal
PDR	Plan de Développement Régional
PN	Police Nationale
S. P. C. G.	Service Politique du Conseil de Gouvernement
SCAT/DL	Services Communaux de l'Aménagement du Territoire et du Développement Local
SCEC	Services Communaux d'Etat Civil
SCIRP/S	Service Central de l'Information, des Relations Publiques et du Sport
SCLCT	Services Central de Lutte Contre le Terrorisme

Annuaire statistique première édition 2024 du MISP/AT

SG	Secrétariat Général
SGA	Secrétariat Général Adjoint
VI	Vérification d'Identité

Signes conventionnels

Signes	Significations
-	Donnée nulle ou inférieure à la moitié de l'unité
°	Information non disponible et qui ne le sera probablement jamais
...	Information non disponible
///	Absence de donnée due à la nature des choses
P	Chiffre provisoire

Démarche méthodologique

Dans un premier temps, il s'est avéré nécessaire de mettre à jour les indicateurs ainsi que les outils de collecte issus de la stratégie de collecte de la direction des statistiques. Au préalable un Comité Statistique (CS), réunissant les représentants de toutes les structures du ministère en charge de l'intérieur, avait été créé par "arrêté N°00088/MISPD/ACR/SG/DS du 04 FEV 2021". Cet exercice a permis d'avoir un répertoire des indicateurs à jour, assorti des outils de collecte.

La seconde étape a consisté au placement des questionnaires au niveau des régions à travers une première mission composée des points focaux centraux de la **Garde Nationale**, de la **Police Nationale** et la **Direction des Statistiques**. La mission a eu des séances de travail avec les représentants régionaux de la garde nationale, de la protection civile, de la police nationale, de la direction de l'état civil et de l'institut national de la statistique. Ces derniers avaient comme mission la collecte annuelle des données de leurs structures respectives de 2015 à 2021 et la transmission des fiches renseignées à la Direction des Statistiques.

Une deuxième mission a été organisée, avec pour objectif cette fois-ci de procéder à une collecte sur place à travers des ateliers régionaux. Des ajustements ont été apportés compte tenu de la non disponibilité de certaines données sur la période 2015-2017. Ainsi, la période de collecte a été ramenée de 2018-2022.

La troisième étape a consisté à la saisie et l'apurement des données dans la base conçue à cet effet. Ce qui a d'ailleurs permis de tester les fonctionnalités de l'application et de corriger les imperfections.

A l'issue de l'apurement, des insuffisances ont été relevées quant à la désagrégation des données par région. Ce qui a conduit le comité statistique à retenir finalement les données nationales.

La Direction des Statistiques avec l'appui technique de l'Institut National de la Statistique (INS) a élaboré le premier document qui a été amendé et validé les 29 et 30 mai 2024, à l'interne par les points focaux représentants des structures du Ministère en charge de l'Intérieur, puis par le comité qualité chargé de la validation des productions statistiques du Système Statistique National (SSN), sis à l'INS.

PREMIÈRE PARTIE :

***Présentation du Ministère de l'Intérieur, de la Sécurité Publique et
de l'Administration du Territoire***

Chapitre I : Présentation des Attributions et des Structures du Ministère de l'Intérieur, de la Sécurité Publique et de l'Administration du Territoire

- 1.1. Historique - Organigramme
- 1.2. Les Structures du Ministère
- 1.3. Les Attributions du Ministère

Chapitre II : Ressources Humaines et Financières du Ministère

- 2.1. Ressources Humaines
- 2.2. Ressources Financières

Chapitre I : présentation des structures et des attributions du Ministère de l'Intérieur, de la Sécurité Publique et de l'Administration du Territoire

1.1. Historique et organigramme

Il s'agit ici de relater l'historique du ministère depuis sa création et son organisation consacrées respectivement par l'arrêté N°1051 S. P. C. G. en date du 10 octobre 1957, portant création du Ministère de l'Intérieur et le décret n° 2024-414/P/CNSP/MI/SP/AT du 24 juin 2024 modifiant et complétant le décret n°2024-322/P/CNSP/MI/SP/AT du 14 mai 2024 portant organisation du Ministère de l'Intérieur, de la Sécurité Publique et de l'Administration du Territoire, modifié et complété par le décret N° 2023-181/P/CNSP/MI/SP/AT du 14 octobre 2023.

1.1.1. Historique du ministère en charge de l'intérieur

Créé par **arrêté N°1051 S. P. C. G. en date du 10 octobre 1957**, le Ministère de l'Intérieur, premier ministère de souveraineté par excellence, a précédé l'indépendance de notre pays. Ministère à vocation générale dès son origine, il a, au cours de ses soixante-six (66) ans d'existence, connu plusieurs dénominations au gré des mutations institutionnelles caractéristiques de notre pays, tout en conservant l'essentiel de ses attributions, s'adaptant ainsi à l'évolution des différents contextes nationaux et aux impératifs liés à ses blocs de compétences.

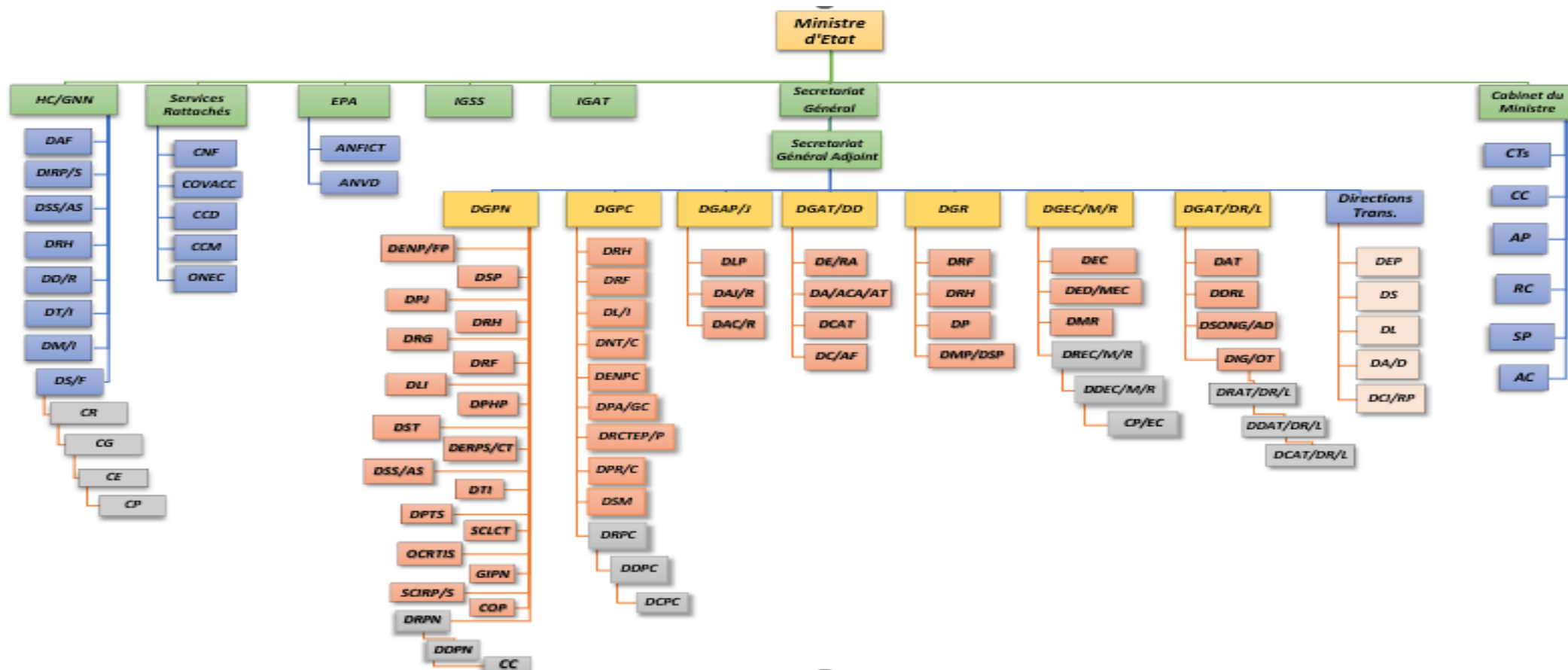
Ministère de l'Intérieur de 1957 à 1995, il a par la suite pris plusieurs dénominations dont les suivantes :

- En 1995 : **Ministère de l'Intérieur et de l'Aménagement du Territoire** pour prendre en compte cette problématique née des recommandations de la Conférence Nationale Souveraine et des Accords de Paix de 1995 ;
- En 2005 : **Ministère de l'Intérieur et de la Décentralisation** pour marquer plus de visibilité à la politique de décentralisation dans laquelle le pays s'est engagé, matérialisée par le démarrage effectif de la communalisation intégrale du territoire national dont il devait assurer le portage politique et la tutelle générale des collectivités territoriales ;
- En 2007 : **Ministère de l'Intérieur, de la Sécurité Publique et de la Décentralisation** pour mettre en évidence la dimension sécuritaire rendue nécessaire par la résurgence du phénomène de l'insécurité résiduelle post-rébellion ;
- **Ministère de l'Intérieur, de la Sécurité, de la Décentralisation et des Affaires Religieuses** à partir des années 2010, pour prendre en compte le développement du phénomène religieux en séparant sa gestion des affaires coutumières. Cette préoccupation est restée constante dans la dénomination et l'organisation du Ministère, la gestion des cultes prenant de l'ampleur avec l'émergence de plusieurs courants religieux à la faveur de la démocratisation de la vie socio-politique et de la liberté d'association ;

- De 2013 à 2019 : **Ministère de l'Intérieur, de la Sécurité Publique, de la Décentralisation et des Affaires coutumières et Religieuses ;**
- En 2021 : **Ministère de l'Intérieur et de la Décentralisation ;**
- À partir d'août 2023 : **Ministère de l'Intérieur, de la Sécurité Publique et de l'Administration du Territoire ;** cette dernière dénomination mettant en évidence la prégnance des questions sécuritaires, de l'aménagement, du développement territorial et la montée en puissance des collectivités territoriales.

1.1.2. Organigramme

C'est la représentation schématique du décret N° 2024-414/P/CNSP/MI/SP/AT du 24 juin 2024 modifiant et complétant le décret N° 2023-181/P/CNSP/MI/SP/AT du 14 octobre 2023, portant organisation du Ministère l'Intérieur, de la Sécurité Publique et de l'Administration du Territoire, modifié et complété par le décret n°2024-322/P/CNSP/MI/SP/AT du 14 mai 2024.



1.2. **Présentation des structures du Ministère en charge de l'Intérieur**

Conformément au décret N° 2024-414/P/CNSP/MI/SP/AT du 24 juin 2024 modifiant et complétant le décret N° 2023-181/P/CNSP/MI/SP/AT du 14 octobre 2023, portant organisation du Ministère l'Intérieur, de la Sécurité Publique et de l'Administration du Territoire, modifié et complété par le décret n°2024-322/P/CNSP/MI/SP/AT du 14 mai 2024 :

CHAPITRE PREMIER : DE L'ADMINISTRATION CENTRALE

Article 2 : L'administration centrale comprend :

- Le Cabinet du Ministre ;
- Le Secrétariat Général ;
- L'Inspection Générale de l'Administration Territoriale (IGAT) ;
- L'Inspection Générale des Services de Sécurité (IGSS) ;
- Le Haut Commandement de la Garde Nationale du Niger (HC/GNN) ;
- Les Directions Générales et les Directions Techniques Nationales ;
- Les Directions Nationales Transversales ;
- Les Organes Consultatifs ;
- Les administrations de mission.

Section 1 : Du Cabinet du Ministre d'Etat

Article 3 : Le Cabinet du Ministre d'Etat comprend :

- Quatre (04) conseillers techniques dont un (01) en matière de sécurité ;
- Un (1) chef de cabinet ;
- Un (1) attaché de protocole ;
- Un (1) responsable de la communication ;
- Un (1) secrétaire particulier ;
- Des agents de sécurité.

Section 2 : Du Secrétariat Général

Article 6 : Le Secrétariat Général comprend :

- un (1) Secrétaire Général ;
- un (1) Secrétaire Adjoint ;
- un (1) secrétariat ;
- un (1) bureau d'ordre.

Section 3 : De l'Inspection Générale de l'Administration Territoriale

Article 8 : L'Inspection Générale de l'Administration Territoriale comprend :

- un (1) Inspecteur Général en chef;
- des Inspecteurs Généraux ;
- un (1) secrétariat.

Section 4 : De l'inspection Générale des Services de Sécurité.

Article 11 : L'inspection Générale des Services de Sécurité comprend :

- un (1) Inspecteur Général des Services de Sécurité ;
- des inspecteurs des services ;
- des contrôleurs ;
- des conseillers techniques ;
- des enquêteurs ;
- des agents d'appui.

Section 5 : Du Haut Commandement de la Garde Nationale du Niger

Article 14 : L'organisation et le fonctionnement du Haut Commandement de la Garde Nationale du Niger, ainsi que les attributions de ses responsables sont fixées par décret pris en Conseil des Ministres, sur proposition du Ministre d'Etat, Ministre de l'Intérieur, de la Sécurité Publique et de l'Administration du Territoire.

Section 6 : Des Directions Générales et des Directions Techniques Nationales

Article 15 (Nouveau) : Les Directions Générales sont les suivantes :

1. La Direction Générale de la Police Nationale (DGPN)

L'organisation et le fonctionnement de la Direction Générale de la Police Nationale, ainsi que les attributions de ses responsables sont fixées par décret pris en Conseil des Ministres, sur proposition du Ministre d'Etat, Ministre de l'Intérieur, de la Sécurité Publique et de l'Administration du Territoire.

2. La Direction Générale de la Protection Civile (DGPC)

L'organisation et le fonctionnement de la Direction Générale de la Protection Civile, ainsi que les attributions de ses responsables sont fixées par décret pris en Conseil des Ministres, sur proposition du Ministre d'Etat, Ministre de l'Intérieur, de la Sécurité Publique et de l'Administration du Territoire.

3. La Direction Générale des Affaires Politiques et Juridiques (DGAPJ) qui

comprend les Directions Techniques Nationales ci-après :

- la Direction des Libertés Publiques (DLP) ;
- la Direction des Affaires Juridiques et de la Réglementation (DAJ/R) ;
- la Direction des Affaires Coutumières et Religieuses (DAC/R).

4. La Direction Générale de l'Administration Territoriale, de la Déconcentration et de la Décentralisation (DGAT/DD) qui comprend les Directions Techniques Nationales ci-après :

- a. la Direction des Études et de la Réforme Administrative (DE/RA) ;
- b. la Direction de l'Appui et de l'Accompagnement des Circonscriptions Administratives et des Collectivités Territoriales (DA/ACA/CT) ;
- c. la Direction de la Coopération Administrative Transfrontalière (DCAT) ;
- d. la Direction du Contentieux et des Affaires Foncières (DC/AF)

5. La Direction Générale des Ressources (DGR) qui comprend les Directions Techniques Nationales ci-après :

- a. la Direction des Ressources Financières (DRF) ;
- b. la Direction des Ressources Humaines (DRH)
- c. la Direction du Patrimoine (DP) ;
- d. la Direction des Marchés Publics et des Délégations de Service Public (DMP/DSP).

6. La Direction Générale de l'Etat Civil, des Migrations et des Réfugiés (DGEC/M/R) qui comprend les Directions Techniques Nationales ci-après :

- a. la Direction de l'Etat Civil (DEC)
- b. la Direction de l'Exploitation des Données et de la Modernisation de l'Etat Civil (DED/MEC) ;
- c. la Direction des Migrations et des Réfugiés (DMR) ;

7. La Direction Générale de l'Aménagement du Territoire et du Développement Régional et Local (DGAT/DR/L) qui comprend les Directions Techniques Nationales ci-après :

- a. la Direction de l'Aménagement du Territoire ;
- b. la Direction du Développement Régional et Local (DDRL) ;
- c. la Direction du Suivi des Organisations Non Gouvernementales et des Associations de Développement (DSONG/AD).
- d. la Direction de l'information Géographique et de l'Observation des

Territoires (DIG/OT).

Section 7 : Des Directions Nationales Transversales

Article 16 (Nouveau): Les Directions Nationales Transversales sont les suivantes :

- e. la Direction des Études et de la Programmation (DEP) ;
- f. la Direction de la Législation (DL) ;
la Direction des Archives et de la Documentation (DA/D) ;
- g. la Direction des Statistiques (DS) ;
- h. la Direction de la Communication, de l'Information et des Relations Publiques (DCI/RP) ;

1.3. Les attributions du MISP/AT

Il s'agit ici de présenter les missions actuelles du ministère et celles depuis sa création.

1.3.1. Les attributions (missions) du Ministère de l'Intérieur, de la Sécurité Publique et de l'Aménagement du Territoire (MISP/AT)

Conformément à la lettre de mission N°00003/P/CNSP/DIRCAB du 04 JAN. 2024 du Président du Conseil National pour la Sauvegarde de la Patrie à Monsieur le Ministre d'Etat, Ministre de l'Intérieur, de la Sécurité Publique et de l'Administration du Territoire

- Renforcer significativement les capacités d'intervention opérationnelle des Forces de Sécurité Intérieure à travers notamment les actions de recrutement, de formations du personnel, d'acquisition des moyens matériels et logistiques ainsi que de perfectionnement du système de renseignement intérieur ;
- Développer une approche novatrice permettant de renforcer l'adhésion et la collaboration des populations aux efforts de sécurisation du pays ;
- Mener des initiatives de consolidation de la paix à travers notamment la sensibilisation des communautés sur la coexistence pacifique et la cohésion sociale ;
- Appuyer la réussite de l'organisation des différentes échéances électorales ;
- Mener des actions de désengagement des jeunes enrôlés dans les groupes armés ;
- Veiller à la culture de la rigueur et de l'efficacité dans la gestion des finances des collectivités territoriales ;
- Améliorer le cadre de collaboration et d'appui-conseils entre les représentants de l'Etat (y compris les Services Techniques Décentralisés (STD)) et les collectivités territoriales ;

- Prendre des mesures pour recadrer et mieux coordonner les interventions des Organisations Non Gouvernementales/Associations de Développement (ONG/AD) ;
- Organiser des débats autour du système politique le mieux adapté aux réalités du Niger;
- Proposer des actions visant à assainir l'environnement politique et à améliorer son efficacité ;
- Mettre en place un cadre approprié de mesure des résultats et d'appréciation de la performance des actions du Ministère.

1.3.2. Les attributions (missions) du Ministère de l'Intérieur, de la Sécurité Publique et de l'Aménagement du Territoire (MISP/AT)

Conformément à l'arrêté : N°1051 S. P. C. G. en date du 10 octobre 1957, portant création du Ministère de l'Intérieur.

Art. 2. - Les attributions du Ministre de l'Intérieur sont fixées ainsi qu'il suit :

- Affaires politiques et administratives territoriales ;
- Cultes ;
- État civil ;
- Élections et assemblées élues ;
- Chefferies traditionnelles ;
- Immigration et émigration des ressortissants des territoires d'Afrique Noire ;
- Affaires judiciaires de droit local et régime pénitentiaire ;
- Affaires communales ;
- Collectivités rurales.

Les questions relatives à l'enfance délinquante sont transférées de la compétence du Ministre de l'Éducation publique à celle du Ministre de l'Intérieur.

Les attributions du Ministre de l'Intérieur en matière d'administration et de gestion de la Garde territoriale et de la Police territoriale, seront fixées ultérieurement par les textes réorganisant ces deux services.

Chapitre II : Ressources Humaines et Financières

Il s'agit, pour l'essentiel, de présenter les informations globales des ressources humaines et financières du ministère.

2.1. Les Ressources Humaines

Il s'agit ici du personnel civil sans les FSI.

Tableau 1: Répartition des effectifs du Ministère, par catégorie et par sexe de 2018 à 2022

Unité : Nombre

Catégorie	Sexe	2018	2019	2020	2021	2022
Catégorie A1	Masculin	71	63	60	57	55
	Féminin	13	13	11	10	10
	Total	84	76	71	67	65
Catégorie A2	Masculin	55	49	45	44	44
	Féminin	11	11	10	8	8
	Total	66	60	55	52	52
Catégorie A3	Masculin	18	17	15	14	13
	Féminin	5	5	3	3	2
	Total	23	22	18	17	15
Catégorie B1	Masculin	15	12	11	9	9
	Féminin	2	2	2	2	2
	Total	17	14	13	11	11
Catégorie B2	Masculin	28	25	22	18	14
	Féminin	16	16	16	15	12
	Total	44	41	38	33	26
Catégorie C1	Masculin	22	21	19	17	15
	Féminin	5	5	5	5	5
	Total	27	26	24	22	20
Catégorie C2	Masculin	3	3	1	1	1
	Féminin	0	0	0	0	0
	Total	3	3	1	1	1
Catégorie D1	Masculin	2	2	2	2	2
	Féminin	7	7	5	5	5
	Total	9	9	7	7	7
Catégorie D2	Masculin	0	0	0	0	0
	Féminin	1	1	1	1	1
	Total	1	1	1	1	1
Auxiliaire	Masculin	273	273	252	231	203
	Féminin	62	62	57	55	50
	Total	335	335	309	286	253
Total	Masculin	487	465	427	393	356
	Féminin	122	122	110	104	95
	Total	609	587	537	497	451

Source : Direction des Ressources Humaines (DRH) du MISP/AT

Tableau 2 : Répartition des effectifs du Ministère, par tranche d'âge et par sexe de 2018 à 2022

Unité : nombre

Tranche d'âge	Sexe	2018	2019	2020	2021	2022
25 – 35	Masculin	44	35	29	26	19
	Féminin	6	7	5	4	3
	Total	50	42	34	30	22
35 – 45	Masculin	123	109	90	84	75
	Féminin	26	22	25	18	14
	Total	149	131	115	102	89
45 -55	Masculin	277	272	221	209	190
	Féminin	56	59	52	50	46
	Total	333	331	273	259	236
55 – 65	Masculin	59	64	80	76	72
	Féminin	18	22	35	34	32
	Total	77	86	115	110	104
Total	Masculin	503	480	420	395	356
	Féminin	106	110	117	106	95
	Total	609	590	537	501	451

Source : Direction des Ressources Humaines (DRH) du MISP/AT

Tableau 3 : Répartition des effectifs du Ministère, par région selon le sexe de 2018 à 2022

Unité : Nombre

Région	Sexe	2018	2019	2020	2021	2022
Agadez	Masculin	15	14	12	9	6
	Féminin	2	2	1	1	1
	Total	17	16	13	10	7
Diffa	Masculin	33	31	29	29	27
	Féminin	3	3	3	3	3
	Total	36	34	32	32	30
Dosso	Masculin	51	50	50	48	42
	Féminin	8	8	6	5	3
	Total	59	58	56	53	45
Maradi	Masculin	54	52	48	45	41
	Féminin	9	9	9	9	8
	Total	63	61	57	54	49
Tahoua	Masculin	65	65	62	58	53
	Féminin	15	15	15	15	15
	Total	80	80	77	73	68
Tillabéry	Masculin	73	73	67	63	57

	Féminin	18	18	16	16	15
	Total	91	91	83	79	72
Zinder	Masculin	56	56	48	40	32
	Féminin	12	12	11	10	9
	Total	68	68	59	50	41
Niamey	Masculin	145	131	122	114	109
	Féminin	50	48	42	40	36
	Total	195	179	164	154	145
Total	Masculin	487	468	427	395	356
	Féminin	122	122	110	106	95
	Total	609	590	537	501	451

Source : Direction des Ressources Humaines (DRH) du MISP/AT

2.2. Les ressources financières

Tableau 4 : Évolution du budget du ministère de 2018 à 2022

Années	2018	2019	2020	2021	2022
1. Montant de budget du plan d'actions (FCFA)	92 840 498 554	115 711 484 008	123 894 832 893	101 927 792 237	114 263 597 889
2. Montant de budget du plan d'actions libéré (FCFA)	64 139 801 155	78 608 720 711	77 568 737 115	62 809 757 837	947 719 608
3. Montant de budget du plan d'actions consommé (FCFA)	60 646 618 358	50 191 679 011	42 124 676 638	46 626 740 745	680 702 398
4. Taux de libération des crédits : $4=2/1$ (%)	69,09	67,94	62,61	61,62	85,72
5. Taux de consommation des crédits par rapport au montant prévu : $5=3/1$ (%)	65,32	43,38	34,00	45,74	81,11
6. Taux de consommation des crédits par rapport au montant libéré : $6=3/2$ (%)	94,55	63,85	54,30	74,23	94,62

Source : Direction des Ressources Financières (DRF) du MISP/AT

Tableau 5 : évolution des investissements des quatre (4) programmes du ministère

Années	2018	2019	2020	2021	2022
Programmes d'investissement élaborés (nombre)	4	4	4	4	4
Montant total des investissements prévus (FCFA)	39 574 661 802	60 810 161 581	61 593 553 069	35 364 601 987	42 280 036 726
Programmes d'investissement réalisés (nombre)	4	4	4	4	4
Cout total des investissements réalisés (FCFA)	16 686 989 552	40 190 602 534	29 064 177 695	12 848 384 206	26 547 972 712
Taux d'investissement (%)	42,16	66,09	47,18	36,33	62,79

Source : Direction des Ressources Financières (DRF) du MISP/AT

Tableau 6 : évolution du budget alloué à la sécurité Intérieure de 2018 à 2022

Années	2018	2019	2020	2021	2022
Montant prévu pour la sécurité intérieur (FCFA)	57 500 882 544	53 860 213 396	63 268 352 073	67 463 603 602	20 288 319 877
Montant consommé pour la sécurité (FCFA)	41 397 504 839	14 679 839 319	19 076 788 215	39 195 042 110	17 482 166 641
Taux de consommation (%)	71,99	27,25	30,15	58,09	86,16

Source : Direction des Ressources Financières (DRF) du MISP/AT

DEUXIÈME PARTIE :

Statistiques du Ministère de l'Intérieur, de la Sécurité Publique et de l'Administration du Territoire

Chapitre I : Sécurité Publique

- 1.1. Les Statistiques de la Commission Nationale des frontières
- 1.2. Les Statistiques de la Police Nationale
- 1.3. Les Statistiques de la Garde Nationale
- 1.4. Les Statistiques de la Protection Civile

Chapitre II : les Affaires Intérieures

- 2.1. Les Statistiques de l'Etat Civil/Migrations/ Réfugiés
- 2.2. Les Statistiques des Affaires Politiques, Juridiques et des Cultes
- 2.3. Les Déconcentration/Décentralisation

Chapitre I : Sécurité Publique

Il s'agit ici de présenter les statistiques des services du ministère qui concourent à la sécurité publique : la Commission Nationale des Frontières (CNF) ; la Police Nationale (PN) ; la Garde Nationale (GN), la Protection Civile (PC) ainsi que l'inspection générale des services de sécurité (IGSS).

1.1. Les Statistiques de la Commission Nationale des frontières

Tableau 7 : évolution des proportions des frontières **délimitées**

Année	2018	2019	2020	2021	2022
Longueur totale des Frontières (km)	5690	5690	5690	5690	5690
Longueur totale de frontières délimitées (km)	4869	4869	4869	4869	4869
Nombre total de frontières délimitées (nbre)	6	6	6	6	6
Pourcentage des frontières délimitées (%)	85,57	85,57	85,57	85,57	85,57

Source : Secrétariat Permanent de la Commission Nationale des Frontières (SP/CNF)

Tableau 8 : évolution des proportions des frontières **bornées**¹

Année	2018	2019	2020	2021	2022
Longueur totale de frontières délimitées (km)	4869	4869	4869	4869	4869
Longueur totale des frontières Bornées (km)	2866,32	2866,32	2866,32	2866,32	2866,32
Longueur de frontières non encore bornées (km)	2002,68	2002,68	2002,68	2002,68	2002,68
Pourcentage des frontières bornées (%)	58,86	58,86	58,86	58,86	58,86

Source : Secrétariat Permanent de la Commission Nationale des Frontières (SP/CNF)

Tableau 9 : évolution du nombre de bornes fixées au cours de l'année (densification et / ou réhabilitation)

Unité : Nombre

Année	2018	2019	2020	2021	2022
Bornes principales	20	173	1	13	7
Bornes intermédiaires (secondaires)	91	111	75	83	111
Total	111	284	76	96	118

Source : Secrétariat Permanent de la Commission Nationale des Frontières (SP/CNF)

¹ Ce pourcentage est calculé à partir de la longueur totale des frontières délimitées

Tableau 10: évolution du nombre de Renforcement de capacité (sensibilisation/ voyage d'étude)

Unité : Nombre

Année	2018	2019	2020	2021	2022
Missions de sensibilisation effectuées auprès des populations au cours de l'année	1	1	2	3	3
Voyages d'études et échanges d'expérience menés au cours de l'année	-	-	1	-	1

Source : Secrétariat Permanent de la Commission Nationale des Frontières (SP/CNF)

Tableau 11 : évolution du nombre des missions/réunions

Unité : Nombre

Année	2018	2019	2020	2021	2022
Missions de reconnaissance effectuées	1	-	-	-	-
Missions d'inspection de bornes effectuées	-	-	-	1	-
Recherches documentaires effectuées	-	-	1	2	3
Réunions assistées pour les conventions ²	4	3	1	1	1
Réunions de commissions mixtes ³	3	3	-	1	2

Source : Secrétariat Permanent de la Commission Nationale des Frontières (SP/CNF)

1.2. Les Statistiques de la Police Nationale

1.2.1. Les Statistiques de la Direction de la Surveillance du Territoire (DST)

Tableau 12 : Évolution du nombre de demande de passeports ordinaires enregistrés et délivrés de 2018 à 2022

Unité : Nombre

Année	2018	2019	2020	2021	2022
Demande de passeports ordinaires enregistrés	31 539	41 916	24 245⁴	35 441	45 265
Passeports délivrés	59 785	60 556	26 615	38 197	49 635
Passeports ordinaires	30 802	41 344	24 673	34 450	44 876
Passeports diplomatiques	1 097	1 010	836	2 111	2 213
Passeports de services	27 886	18 202	1 106	1 636	2 546

Source : DTDV/DST

² Les réunions assistées concernent la signature de convention entre deux Etats

³ Les réunions de commissions mixtes sont tenues en vue de mettre en œuvre les programmes de démarcations

⁴ Le nombre de demande de passeports ordinaires enregistrés en 2020 (**24 245**) est inférieur à celui de passeports ordinaires produits (**24 673**) du fait qu'un grand nombre de ces passeports ordinaires sont des demandes de l'années 2019 bloqués pour les besoins d'investigations avant d'être produits courant l'année 2020.

Tableau 13 : Évolution du nbre de visas accordés et de sauf conduit délivrés de 2018 à 2022

Unité : Nombre

Année	2018	2019	2020	2021	2022
Visas accordés	13 398	18 694	10 593	12 009	15 191
Visas ordinaire	11 083	16 334	8 669	10 276	13 522
Visas volant ⁵	-	-	-	-	-
Visas gratuits	2 315	2 360	1 924	1 733	1 669
Sauf conduit délivrés	4 279	3 301	-	2 057	6 905

Source : Division Police de l'Air et des Frontières (DPAF/DST)

Tableau 14 : évolution des réseaux de malfrats/gangs démantelés par la DIS de 2018 à 2022

Unité : Nombre

Année	2018	2019	2020	2021	2022
Réseau de malfrats ou gang démantelés	14	51	64	70	40
Personnes interpellées	142	166	170	216	241
Personnes déférées	142	166	170	216	241

Source : Division des Investigations Spéciales (DIS/DST)

Tableau 15 : évolution du nombre de personnes arrêtées pour infractions liées à la migration 2018 à 2022

Unité : Nombre

Année	2018	2019	2020	2021	2022
Personnes arrêtées pour traite des personnes	17	28	38	30	104
Personnes arrêtées pour fraude documentaire	50	39	33	28	36
Personnes arrêtées pour Trafic illicite des migrants	75	99	99	158	101

Source : Division des Investigations Spéciales (DIS/DST)

⁵ Autorisation accordée par les services compétents à un étranger venant d'un pays qui lui permet d'arriver à la frontière et de bénéficier d'un **visa** aéroportuaire ou portuaire pour accéder au territoire

Tableau 16 : évolution du nombre de personnes interpellées et mises à disposition

Unité : Nombre

Année	2018	2019	2020	2021	2022
Personnes mises à disposition :	36 277	60 220	33 393	43 301	50 094
- A l'OIM	9 187	20 955	6 040	12 649	11 798
- A la DST	27 090	39 265	27 353	30 652	38 296

Source : Division Police de l'Air et des Frontières (DPAF/DST)

Tableau 17 : Évolution du nombre de personnes entrées sur le territoire nigérien de 2018 à 2022

Unité : Nombre

Année Nationalité	2018			2019			2020			2021			2022		
	NIG	ETRN	TOTAL	NIG	ETRN	TOTAL	NIG	ETRN	TOTAL	NIG	ETRN	TOTAL	NIG	ETRN	TOTAL
Personnes entrées sur le territoire nigérien	764 877	1079784	1844661	549980	441717	991697	128580	108007	236587	311330	317478	628808	533199	489430	1022629
Voie aérienne	20 774	146251	156495	95253	123665
Voie terrestre	1823887	845446	80092	533555	898964

Source : Division Police de l'Air et des Frontières DPAF/DST

Tableau 18 : Évolution du nombre de personnes sorties du territoire nigérien de 2018 à 2022

Unité : Nombre

Année Nationalité	2018			2019			2020			2021			2022		
	NIG	ETRN	TOTAL	NIG	ETRN	TOTAL	NIG	ETRN	TOTAL	NIG	ETRN	TOTAL	NIG	ETRN	TOTAL
Personnes sorties du territoire nigérien	739016	915085	1654101	546897	475697	1022594	142436	113542	255978	339052	310196	649248	565398	457048	1022446
Voie aérienne	27009	138785	139008	273567	125376
Voie terrestre	1627092	883809	116970	375681	897070

Source : Division Police de l'Air et des Frontières (DPAF/DST)

1.2.2. Ressources Humaines de la DGPN

Tableau 19 : évolution des avancements et renforcements des capacités 2018-2022

Unité : Nombre

Année	2018	2019	2020	2021	2022
Avancements faits	4 205	4 205
Agents envoyés en formation/stage de courte durée	...	12	12	24	...
Agents envoyés en formation/stage de longue durée	10	10	...

Source : DRH/DGPN/MISP/AT

Tableau 20: évolution des indicateurs sur la criminalité (DPJ) de 2018 à 2022

Unité : Nombre

Année	2018	2019	2020	2021	2022
Cas d'assassinat	2	-	-	1	3
Actes impudiques sur mineur	1	-	-	-	-
Appels malveillants	39	16	6	-	1
Cas d'abus de Confiance	661	257	423	163	558
Cas d'abus de Confiance par salarié	8	-	-	12	48
Cas d'Admission chèque sans provision	14	1	8	1	15
Cas d'arrestations séquestrations arbitraires	-	-	-	1	1
Cas d'attentat à la pudeur	3	3	-	-	-
Cas d'avortement et complicité d'avortement	-	-	3	-	-
Cas de CBV	65	4	18	5	7
Cas de chantage	35	4	1	1	-
Cas de chantage par voie électronique	-	5	64	1	140
Cas de complicités de vol	-	-	-	-	-
Cas de complicités d'escroquerie	-	-	-	-	-
Cas de concussion	1	1	-	2	-
Cas de corruption	1	-	-	-	-
Cas de destruction volontaire	44	32	1	3	0
Cas de détournement de biens et deniers publics	2	94	0	3	1
Cas de détournement de mineur	17	3	3	2	0
Cas de diffamation	23	19	4	0	15
Cas de disparition d'adultes	0	0	0	0	0
Cas de disparition d'enfants	0	0	0	0	0
Cas de faux et usage de faux	102	207	55	57	40
Cas de faux et usage de faux par voie électronique	0	0	6	5	11
Cas de filouterie	1	41	2	2	0
Cas de menaces	75	70	11	7	6
Cas de menaces de mort par voie électronique	0	12	29	2	42
Cas de mise en danger de vie d'autrui	6	6	3	0	0
Cas de recel d'objets volés	71	58	24	1	8
Cas de tentative d'escroquerie	3	0	0	8	0
Cas de tentative de vol	91	11	1	1	3
Cas de troubles à l'ordre public	33	0	9	0	0
Cas de viol	10	5	6	4	5
Cas de viol sur mineur	1	7	0	0	1
Cas de violation de domicile	2	2	1	0	0
Cas de voies de fait	3	...	1	...	2
Cas de vol qualifié	63	54	97	244	124

Annuaire statistique première édition 2024 du MISP/AT

Cas de vol simple	48	87	136	25	17
Cas de vols de l'ordinateur portable
Cas de vols de motos	2
Cas de vols de téléphone portable	0	0	0	0	0
Cas de vols de véhicules	0	0	0	0	0
Cas d'enlèvement d'enfants	2	3	0	0	2
Cas d'escroquerie	760	201	478	254	383
Cas d'escroquerie par voie électronique	33	17	110	5	171
Cas d'extorsion fond signet par violence	1	4
Cas d'harcèlements	5	1	1	...	30
Cas d'harcèlements par voie électronique	...	16	15
Cas d'homicide involontaire	5	12	6
Cas d'homicide volontaire	18	16	4	8	3
Cas d'homicides	4	8	3
Cas d'incendies involontaires	2
Cas d'incendies volontaires	...	31	1	4	...
Cas d'infanticide	2	6	9	4	4
Cas d'injures	14	...	5	1	2
Cas d'outrage public à la pudeur	2	1
Cas d'usage de faux billets	19	98	14	9	17
Cas d'usurpation de titre ou fonction	16	6	2	2	1
Cas de découverte de cadavre	92	32	71	60	9

Source : DPJ/DGPN/MISP/AT

Tableau 21 : évolution des principaux indicateurs de la Police Nationale de 2018 à 2022

Unité : Nombre

Année	2018	2019	2020	2021	2022
Passeports délivrés	59 785	60 556	26 615	38 197	49 635
Visas accordés	13 398	18 694	10 593	12 009	15 191
Personnes interpellées	142	166	170	216	241
Personnes arrêtées pour Trafic illicite des migrants	75	99	99	158	101
Personnes entrées sur le territoire nigérien	1 844 661	991 697	236 587	628 808	1 022 629
Personnes sorties du territoire nigérien	1 654 101	1 022 594	255 978	649 248	1 022 446
Cas d'abus de Confiance	661	257	423	163	558
Cas de faux et usage de faux	102	207	55	57	40
Cas de vol qualifié	63	54	97	244	124
Cas d'escroquerie	760	201	478	254	383
Cas d'escroquerie par voie électronique	33	17	110	5	171

Source : DGPN

1.2.3. Statistiques de la Direction de la Police Judiciaire (DPJ)

Tableau 22 : Évolution des interpellations des services de la DPJ de 2018 à 2022

Unité : Nombre

Années	2018	2019	2020	2021	2022
Personnes interpellées	1332	803	829	604	851
Nigériens	1244	746	774	526	759
Étrangers	88	57	55	78	92
Personnes relaxées	303	141	49	191	90

Source : DPJ/DGPN/MISP/AT

1.2.4. Statistiques de la Direction de Sécurité Publique (DSP)

Tableau 23 : Évolution des infractions (par type) enregistrées par les services de la DSP 2019 à 2022

Unité : Nombre

Années	2019	2020	2021	2022
Vol simple	4847	4930	7708	6759
Vol aggravé	2631	2961	4537	5441
Vol de moto	2045	3561	4252	3195
Vol de véhicule	107	103	82	86
Vol de cellulaire	5910	6875	14984	2385
Vol de bétail	836	732	764	341
Vol par salarié	249	104	62	578
Vol à l'arrachée	2	217	227	688
Tentative de vol	566	678	749	535
Complicité de vol	876	312	321	74
Recel	763	821	1074	1656
Abus de confiance	2021	1848	2527	559
Escroquerie	1163	973	1571	324
Émission de Chèques sans provision	10	17	24	19
Bris de Scellés	144	25	26	1903
Extorsion de fonds	37	94	71	20
Destruction et dégradation des biens	220	279	449	130
Détournement des deniers publics	6	-	-	-
Incendie volontaire	30	352	35	52
Incendie involontaire	193	204	336	96
Larcins et filouterie	30	30	63	16
Jeux de hasard	91	92	103	24
Loterie	8	21	5	358
Assassinat	63	216	2112	2
Meurtre	53	19	42	15
Tentative de meurtre	33	3	4	337

Annuaire statistique première édition 2024 du MISP/AT

Homicide involontaire	351	177	155	52
Infanticide	28	23	12	7
Avortement	340	9	27	51
Mise en danger de la vie d'autrui	41	129	152	1
Empoisonnement	4	2	2	-
Enfant égaré	85	113	321	279
Abandon d'enfant	26	12	-	35
Abandon de foyer	9	9	12	7
Viol	127	167	166	112
Tentative de viol	26	25	1597	37
Enlèvement et séquestration	50	79	73	463
CBV	2872	3202	3265	2031
CBV réciproques	33	135	235	193
CBV ayant entraîné la mort	467	8	18	764
CBV avec arme blanche	396	312	372	38
Rixes et bagarres	308	320	381	34
Violation de domicile	90	158	138	117
Voies de fait	768	958	987	291
Violence légères	1608	1773	1678	470
Injures et menaces	923	890	759	412
Injures publiques	141	476	1239	540
Menaces par SMS	61	102	115	81
Menaces de mort	204	384	463	215
Diffamation	119	132	150	36
Chantage	33	35	48	23
Dénonciation calomnieuse	117	156	478	402
Faux et usage de faux	236	128	142	234
Détournement de mineur	298	350	275	305
Harcèlement sexuel	13	13	20	6
Attentat à la pudeur	127	78	98	15
Outrage à la pudeur	33	21	27	28
Outrage à un agent en exercice	105	54	73	6
Outrage et rébellion	229	216	247	266
Drogues dures	171	50	2	70
Cannabis	234	316	89	82
Amphétamines	159	220	88	58
Fausse monnaie	314	120	121	48
Usurpation de titre	37	38	56	89
Atteintes à la sûreté de l'Etat	8	-	1	4
Attroupements	215	24	39	16

Annuaire statistique première édition 2024 du MISP/AT

Association de malfaiteurs	96	116	213	744
Recel de malfaiteurs	40	43	46	40
Évasion	21	6	12	20
Détention illégale d'armes à feu	57	27	5	18
V.I	7634	10966	6073	3261
Port illégal d'uniforme	100	-	20	-
Découverte de cadavre	190	202	323	103
Autres	841	901	195	22

Source : DSP/DGPN/MISP/AT

1.2.5. Statistiques DPTS

Tableau 24 : Évolution des séances de formation et sensibilisation de 2018 à 2022

Unité : Nombre

Années	2018	2019	2020	2021	2022
Formation	94	75	27	75	52
Formés	374	332	234	408	274
Sensibilisation	8	8	4	1	1

Source : DPTS/DGPN/MISP/AT

Tableau 25 : Évolution des indicateurs de la division identification (DI) 2018 à 2022

Unité : Nombre

Années	2018	2019	2020	2021	2022
Cas reçus	1117	1255	906	1069	1090
Affaires traitées par le LPS	152	185	125	99	123
Affaires traitées par la DITT	28	54
Personnes interpellées	45653	27812	45976	45136	53290

Source : DI/DPTS/DGPN/MISP/AT

Tableau 26 : Évolution des Carnets CEDEAO et Certificats de toise établis de 2020 à 2022

Unité : Nombre

Années	2020		2021		2022	
	Carnets CEDEAO	Certificats de toise	Carnets CEDEAO	Certificats de toise	Carnets CEDEAO	Certificats de toise
Agadez	234	342	99	120	475	454
Diffa	382	130	332	547	374	71
Dosso	1828	475	603	450	656	2283
Maradi	5441	5529	1682	3919	2047	2006
Tahoua	2127	300	7171	5300	1760	2534
Tillabéry	205	0	55	702	338	1037
Zinder	230	471	430	471	1199	2494
Niamey	2062	9860
TOTAL	10447	7247	10372	11509	8911	20739

Source: DPTS/DGPN/MISP/AT

Annuaire statistique première édition 2024 du MISP/AT

Tableau 27 : Répartition des établissements de Cartes Nationales d'Identité (CNI) par région, de 2019 à 2022

Unité : Nombre

Années	2019			2020			2021			2022			
	Régions	E*	R*	D*	E	R	D	E	R	D	E	R	D
Agadez		23363	4042	351	24017	4152	360	26206	5132	456	29059	5850	546
Diffa		20272	4308	347	12986	3802	469	17419	6771	354	14308	2041	255
Dosso		63586	7174	957	56008	13011	803	60815	5556	1825	56252	10661	1439
Maradi		58579	5046	1308	76419	5529	1124	85135	7069	1793	68837	6812	1672
Tahoua		70654	10206	2266	22532	3007	1025	94462	40712	8645	98893	17145	1387
Tillabéry		51235	4287	832	49716	5868	835	64636	7504	1240	68151	8163	1131
Zinder		58647	2275	838	46614	3145	636	60575	3887	1612	75606	9768	1220
Niamey		18698	5106	1652	94494	15534	5096	160001	34964	10956	186615	43004	11844

Source : DPTS/DGPN/MISP/AT

* E = Établissement R = Renouvellement D = Duplicata

Tableau 28 : Évolution des constatations d'incendies, de noyade et de découverte de cadavre de 2020 à 2022

Unité : Nombre

Année	2020			2021			2022			
	Régions	Découverte de cadavre	Constatation d'incendie	Constatation de noyade	Découverte de cadavre	Constatation d'incendie	Constatation de noyade	Découverte de cadavre	Constatation d'incendie	Constatation de noyade
Agadez		23	8	-	23	8	-	25	11	-
Diffa		9	1	7	13	19	5	10	8	6
Dosso		40	8	5	32	20	-	53	8	3
Maradi		35	22	10	66	29	2	48	22	7
Tahoua		39	13	-	45	4	-	32	9	-
Tillabéry		4	3	2	2	-	1	17	4	7
Zinder		34	13	5	28	13	3	23	4	2
Niamey		18	5	59	...	33	...

Source : DPTS/DGPN/MISP/AT

Tableau 29 : Répartition des statuts des personnes interpellées des services de la DPTS de 2020 à 2022

Unité : Nombre

Année	2020				2021				2022			
	Régions	Connues	Inconnues	Mineurs	Étrangers	Connues	Inconnues	Mineurs	Étrangers	Connues	Inconnues	Mineurs
Agadez	546	2445	188	443	1546	2445	188	443	820	4263	246	487
Diffa	445	3293	257	427	228	2285	181	323	401	3331	353	464
Dosso	776	11282	304	208	1136	5442	423	423	1130	3912	326	289
Maradi	442	4194	451	334	399	4567	448	440	284	5118	331	436
Tahoua	1378	4299	812	113	2031	6150	1314	269	2551	8633	1239	609
Tillabéry	48	347	1	21	86	273	0	11	449	2001	69	112
Zinder	1430	3176	405	23	594	3264	646	63	3483	2187	658	126
Niamey	3612	16883	1576	722		4031	18478	1819	788

Source: DPTS/DGPN/MISP/AT

Annuaire statistique première édition 2024 du MISP/AT

Tableau 30 : Évolution des constatations d'infractions des services de la DPTS de 2020 à 2022

Unité : Nombre

Années	2020		2021		2022	
	Constatation d'infractions (vol par effraction, escalade, etc...)	Sinistres (meurtres ; pendaisons ; infanticides ; effondrements de maison ; destructions de biens ; suicides ; attaques à main armée etc...)	Constatation d'infractions (vol par effraction, escalade, etc...)	Sinistres (meurtres ; pendaisons ; infanticides ; effondrements de maison ; destructions de biens ; suicides ; attaques à main armée etc...)	Constatation d'infractions (vol par effraction, escalade, etc...)	Sinistres (meurtres ; pendaisons ; infanticides ; effondrements de maison ; destructions de biens ; suicides ; attaques à main armée etc...)
Agadez	24	12	27	11	22	5
Diffa	0	2	17	3	14	2
Dosso	22	40	39	6	47	1
Maradi	28	3	44	1	49	2
Tahoua	58	4	45	2	24	///
Tillabéry	7	///	5	///	8	///
Zinder	27	5	26	2	34	///
Niamey	///	///	59	21	///	3
TOTAL	166	66	262	46	198	13

Source : DPTS/DGPN/MISP/AT

1.2.6. Statistiques OCRTIS

Tableau 31 : Évolution des personnes interpellées par l'OCRTIS selon le genre de 2018 à 2022

Unité : Nombre

	Année	2018	2019	2020	2021	2022
Nombre total de personnes interpellées		3064	2041	2210	3239	5532
Hommes		3001	1973	2131	3123	5322
Femmes		63	68	79	116	210

Source : OCRTIS/DGPN/MISP/AT

Tableau 32 : Évolution des personnes interpellées par tranches d'âge.

Unité : Nombre

	Année	2018	2019	2020	2021	2022
Total de personnes interpellées		3064	2041	2210⁶	3239	5532
Personnes de moins de 18 ans		78	80	77	589	311
Personnes de 18 ans à 29 ans		1916	1048	1163	1610	3250
Personnes de 30 ans à 39 ans		770	639	538	568	1382
Personnes de plus de 40 ans		300	274	246	472	589

Source : OCRTIS/DGPN/MISP/AT

Tableau 33 : Évolution des quantités de drogues saisies par l'OCRTIS de 2018 à 2022

Unité : Nombre

Entités	Unité	Année				
		2018	2019	2020	2021	2022
Crack	gamme					
Quantité de Cannabis saisie		5297448	6298818	4218263	20443885	3551599
Cocaïne saisie		5786	546,88	600,61	214	216852
D'héroïne saisie		211,24	14	343080	2843
Trama dol saisie	nombre	16764956	3866288	985762	3910534	2517523
Prégabaline		450000	142771
Rohypnol		2170	1015
D'amphétamine saisie		8167	487	57912	92779	399968
Diazépam saisie		4701807	883048	942083	795084	700540

Source : OCRTIS/DGPN/MISP/AT

⁶ En 2020, pour les personnes interpellées par la DN et la GNN (186) il n'existe pas de répartition selon les tranches d'âge et les nationalités. Les totaux existant pour ces rubriques ne concernent que la PN.

Tableau 34 : Évolution des personnes interpellées selon la nationalité de 2018 à 2022

Unité : Nombre

Année	2018	2019	2020	2021	2022
Nombre total de personnes interpellées	3064	2041	2210	3239	5532
Nigérienne	2967	1909	1983	2954	5078
Togolaise	4	1	2	2	18
Soudanaise	2	1
Malienne	12	6	4	1	12
Bénoïse	6	2	7	13	27
Ivoirienne	...	1	1	4	2
Algérienne	1	3	...	2	6
Nigériane	51	89	90	239	343
Ghanéenne	4	...	4	4	6
Guinéenne	1	2	1	5	2
Turque	2	...
Française	...	1	...	1	...
Indienne	1	3
Camerounaise	12	4	1
Gambienne	1	...
Libyenne	...	6	...	2	...
Tchadienne	10	19	5	2	9
Sénégalaise	2	...	1	...	3
Burkinabé	3	2	2	...	13
Centrafricaine	1
Sierra léonaise	7
Maroc	1
Mauritanie	2
Libérienne	1

Source : OCRTIS/DGPN/MISP/AT

1.2.7. Statistiques SCLCT/CTO

Tableau 35 : Évolution des personnes suspectes arrêtées par le SCLCT/CTO de 2018 à 2022

Unité : Nombre

Année référence	2018	2019	2020	2021	2022
Suspects arrêtés	602	591	914	911	1 266
Personnes mises en cause	687	779

Source: SCLCT/CTO /DGPN/MIS/AT

1.2.8. Statistiques de l'Inspection Générale des Services de Sécurité (IGSS)

Tableau 36 : Évolution des contrôles pédagogiques des services de sécurité de 2018 à 2022

Unité : Nombre

Référence	2018	2019	2020	2021	2022
Contrôles pédagogique effectués	9	11	9	13	16
Audit financier effectués au cours de l'année.	3	---	---	---	---

Source : IGSS

Tableau 37 : Évolution des missions d'inspections ordinaires et inopinées de 2018 à 2022

Unité : Nombre

Année référence	2018	2019	2020	2021	2022
Missions d'inspection générale effectuées (FSI).	14	10	9	13	8
Missions inopinées de contrôle de régularité des dispositifs sécuritaires effectuées (FSI)	4	115	9	13	35
Total	18	125	18	26	43

Source : IGSS

Tableau 38 : Évolution des dossiers reçus et traités et mesures prises de 2018 à 2022

Unité : Nombre

Année référence	2018	2019	2020	2021	2022
Dossiers reçus au cours de l'année	93	153	198	189	248
Dossiers disciplinaires enregistrés et traités	52	28	51	29	36
Dossiers judiciaire enregistrés et traités	6	7	2	3	3
Plaintes directes enregistrées impliquant les FSI	12	50	57	60	71
Mesures de consignations prises	5	15	18	20	30
Mesure de mise en garde prises	12	10	15	20	39
Retrait de plaintes	6	43	55	57	69

Source : IGSS

Tableau 39 : Évolution des recours et réclamations de 2018 à 2022

Unité : Nombre

Année référence	2018	2019	2020	2021	2022
Dossiers recours et réclamations au cours de l'année	22	52	15	18	24
Demandes de réclamation ou de recours enregistrés au cours de l'année	10	41	6	5	8

Source : IGSS

1.3. Les statistiques de la Garde Nationale

Tableau 40 : Évolution du nombre de patrouilles et d'escortes effectuées de 2018-2021

Unité : Nombre

Année référence	2018	2019	2020	2021
Patrouilles effectuées	3 379	3 456	3 060	3204
Patrouilles GNN	779	840	665	679
Patrouilles Mixtes	2 600	2 616	2 395	2 525
Escortes effectuées	591	996	1 461	...

Source : GNN/MISP/AT

Tableau 41 : Évolution du nombre de personnes interpellées suite aux infractions constatées de 2018 à 2021
Unité : Nombre

Année référence	2018	2019	2020	2021
Infractions constatées	19 527	18 105	17 947	14 490
Personnes interpellées	12 463	12 532	10 283	9 121
Personnes interpellées pour défaut de pièces d'identité	10 680	10 869	8 664	7 734
Personnes interpellées pour détention de drogue	219	175	176	239
Personnes interpellées pour autres motifs	1 564	1 508	1 443	---

Source : GNN/MISP/AT

Tableau 42 : Évolution du nombre d'enquêtes effectuées de 2018 à 2021
Unité : Nombre

Année référence	2018	2019	2020	2021
Enquêtes administratives effectuées	30	468	57	21
Enquêtes de moralités effectuées	512	678	554	368

Source : GNN/MISP/AT

Tableau 43 : Évolution du nombre de tête de bétail récupérée de 2018 à 2021
Unité : Nombre

Année référence	2018	2019	2020	2021
Bétaïls récupérées	821	610	394	2 370
Bovins	230	182	139	1 593
Caprins	192	56	51	251
Ovins	52	94	65	333
Camelins	298	199	121	166
Autres	49	79	18	27

Source : GNN/MISP/AT

Tableau 44 : Évolution du nombre de véhicules, motos et hydrocarbure saisis de 2018 à 2021
Unité : Nombre

Année référence	2018	2019	2020	2021
Véhicule	492	186	734	384
Motos	1 904	1 641	3 200	1 793
Quantité des hydrocarbures saisis (en litres)	179 953	133 515	569 730	290 532

Source : GNN/MISP/AT

Tableau 45 : Évolution du nombre de bagarres et des blessés enregistrés de 2018 à 2021

Unité : Nombre

Année référence	2018	2019	2020	2021
Bagarres enregistrées	100	208	62	77
Blessés graves	180	128	136	93

Source : GNN/MISP/AT

Tableau 46 : Évolution des attaques à mains armées et victimes de 2018 à 2021

Unité : Nombre

Année référence	2018	2019	2020	2021
Attaques à main armées enregistrées	182	233	241	370
Personnes tuées	102	261	454	934
Blessés graves	131	174	149	234

Source : GNN/MISP/AT

Tableau 47 : Évolution des incendies, feux de brousse et victimes de 2018 à 2021

Unité : Nombre

Année référence	2018	2019	2020	2021
Incendies survenus pris en charge par la GNN	63	22	...	46
Décès	1	57	...	1
Blessés graves	20	44	...	10
Feux de brousse enregistrés	3	20	...	23

Source : GNN/MISP/AT

Tableau 48 : Évolution du nombre personnes décédées par noyade et découvertes de cadavres de 2018 à 2021

Unité : Nombre

Année référence	2018	2019	2020	2021
Personnes décédées par noyade	8	2	...	2
Découvertes des cadavres	27	22	...	38

Source : GNN/MISP/AT

Tableau 49: Évolution du nombre de conflits champêtres et victimes de 2018 à 2021

Unité : Nombre

Année référence	2018	2019	2020	2021
Conflits Champêtres	17	26	...	5
Blessés graves	3	8

Source : GNN/MISP/AT

Tableau 50 : Évolution des quantités de stupéfiants saisies de 2018 à 2021

Unité : Nombre

Année référence	2018	2019	2020	2021
Chanvre indien saisie (g)	624 762	2 286 868	...	123 173
Diazépam saisie (nombre)	6 259	9 109	...	16 923
Autres (nombre)	3 442 180	2 655 663	...	---

Source : GNN/MISP/AT

Tableau 51 : Évolution du nombre de munitions saisies de 2018 à 2021

Unité : Nombre

Année référence	2018	2019	2020	2021
Cartouches	1 296	1 970	5 649	50 850
Chargeurs	77	57	51	164
Portes chargeurs	---	1	1	2
Nombre de détonateurs	---	4	---	---

Source : GNN/MISP/AT

Tableau 52 : Évolution du nombre d'armes saisies de 2018 à 2021

Unité : Nombre

Année référence	2018	2019	2020	2021
AK47	64	82	32	28
G3	1	1
Pistolets saisis	30	14	...	9
D'armes collectives Saisies	...	7
Grenade	...	7	...	1
Fusils de chasse	13	12	2	9
Autres	1	...

Source : GNN/MISP/AT

1.4. Les statistiques de la Protection Civile

Tableau 53 : Répartition des dommages occasionnés par les inondations de 2018 à 2022

Unité : Nombre

ANNÉES	DÉPARTEMENT/ MILIF	COMMUNE	VILLAGE/ QUARTIER	MAISONS EFFONDRIÈRES	CASES ENDOMMAGÉES	MÉNAGES SINISTRÉS	PERSONNES SINISTRÉES	DÉCÈS SUITE AUX EFFONDREMENTS	DÉCÈS SUITE AUX NOYADES	BLESSES	BÉTAILS	VOLAILLES	CHAMPS	AIRES DE CULTURES (HA)	LATRINES	MURS	HANGARS	CLASSES	MOSQUÉES	BOUTIQUES	JARDINS	PUITS	MOTO POMPES	GRENIERS	VIVRES (EN TONNES)	CASES DE SANTE
2018	42	105	681	20 219	1299	28 804	232 241	47	9	94	57877	---	---	9 554	---	---	---	110	---	144	---	1 049	1 636	---	61	---
2019	40	113	600	17 642	1300	27 955	222 294	32	17	66	916	40	1245	5 126	185	1418	64	70	13	55	33	178	521	532	162	5
2020	51	131	1 159	47 986	3574	69 407	557 800	66	14	100	8 038	---	5680	9 741	---	1527	---	90	60	136	9 234	---	---	1 586	24	---
2021	38	102	694	14 773	950	21 318	172 789	43	27	67	9 975	---	---	---	---	713	244	68	27	56	---	---	---	363	1,3	0
2022	45	134	1 308	36 700	1860	42 423	340 080	136	59	211	700	---	---	---	---	928	34	83	---	39	---	---	---	235	14,5	6
TOTAUX	216	585	4442	137320	8983	189907	1525204	324	126	538	77506	40	6925	24421	185	4586	342	421	100	430	9267	1227	2157	2716	263	11

Source : DGPC

Tableau 54 : Évolution de quelques indicateurs des services de la Protection Civile.

Unité : Nombre

Année	2018	2019	2020	2021	2022
Feux auxquels les SP sont intervenus	2007	2079	1855	1975	2904
Habitations/immeubles	537	1348	1228	1242	1790
Accidents auxquels les SP sont intervenus	5252	5650	6045	7594	7998
Secours apportés aux victimes	4277	4114	4063	3242	3643
Personnes en danger immédiat	1 012	1 041	1 334	1 065	1 357
Noyade	---	52	85	52	62
Personnes tombées dans un puits	---	---	---	45	139
Infanticide	---	7	---	---	---
Assistances portées aux personnes	53	52	1169	1066	1179
Sauvetage	107	98	105	116	154
Intervention sur les faits d'animaux effectués	21	28	36	30	77
Nid d'insecte/essaim d'abeilles	80	51	37	59	91
Interventions dues aux problèmes d'eau/gaz/électricité	80	39	40	34	516
Fuite d'eau	93	28	56	39	334
Fuite de gaz	2	---	---	---	8
Court-circuit	6	3	-	3	12
Interventions pour protéger les biens contre la pollution	24	26	40	50	35
Produit liquide ou matériaux rependus sur la VP	36	9	11	6	8
Assistances apportées à la population	1 404	2690	2580	1873	3717
Ravitaillement en eau	1 643	1 954	1 114	192	606
Transport de corps	---	38	12	128	135
Traction de véhicule	---	04	01	5	9
Recherches et reconnaissances effectuées	89	61	33	60	28
Recherche d'objet tombé (puits/eau)	15	30	57	822	25
Fausse alertes enregistrées	263	125	140	111	190
Services de représentation	655	691	447	505	

Source : DGPC

Chapitre II : les Affaires Intérieures

Ce chapitre traite des statistiques respectivement de premier point : l'état civil, des migrations et réfugiés ; deuxième point : des affaires politiques, juridiques et des cultes enfin au point trois : ceux de la déconcentration et de la décentralisation.

2.1 Les statistiques de l'Etat Civil/Migration/Réfugiés

Ce point présente les statistiques relatifs à l'état civil, à la migration et aux réfugiés.

2.1.1. Statistiques de l'Etat Civil

Tableau 55 : Évolution du nombre des faits d'état civil enregistrés de 2018 à 2022

Unité : Nombre

Année référence	2018	2019	2020	2021	2022
Naissances enregistrées	1 880 016	6 957 054	779 995	844 911	933 232
Mariages enregistrés	35 251	287 614	24 629	27 469	31 280
Décès enregistrés	25 632	170 702	29 447	28 165	32 664
Divorces enregistrés
Répudiations enregistrées

Source : tableau de bord de suivi des indicateurs de la DGECM/R

Tableau 56 : Évolution des déclarations des faits d'état civil dans les délais de 2018 à 2022

Unité : Nombre

Année référence	2018	2019	2020	2021	2022
Naissances déclarées dans les délais	991 661	540 449	573 772	662 419	701 257
Mariages déclarés dans les délais	13 741	14262	16 681	18941	21773
Décès déclarés dans les délais	12 601	13274	17050	19246	22331
Divorces déclarés dans les délais
Répudiations déclarés dans les délais

Source : tableau de bord de suivi des indicateurs de la DGECM/R

Tableau 57 : Évolution des établissements des Jugements Déclaratifs (JD) des faits d'état civil de 2018 à 2022

Unité : Nombre

Année référence	2018	2019	2020	2021	2022
JD de naissances établis	397 655	430 393	198 870	169 342	230 838
JD de décès établis	9631	15 211	12 397	8919	10 333
JD de mariage établis	15 110	16 478	7948	8528	9506
JD de divorces établis
JD de répudiations établis

Source : tableau de bord de suivi des indicateurs de la DGECM/R

Tableau 58 : Évolution du nombre d'actes délivrés lors des audiences foraines de 2018 à 2022

Unité : Nombre

Année référence	2018	2019	2020	2021	2022
Actes de naissances délivrés lors des audiences foraines	490 700 ⁷	5 986 212	7 353	13 150	1 137
Actes de mariages délivrés lors des audiences foraines	6 400	256 874	---	---	1
Actes de décès délivrés lors des audiences foraines	3 400	142 217	---	---	---
Actes de divorces délivrés lors des audiences foraines
Actes de répudiations délivrés lors des audiences foraines

Source : tableau de bord de suivi des indicateurs de la DGECM/R

Tableau 59 : Évolution des déclarations transcrites de 2018 à 2022

Unité : Nombre

Année référence	2018	2019	2020	2021	2022
Déclarations transcrites (y compris les JD)	749 960	846 063	811 682	722 300	899 733
Naissances	708 209	801 975	758 821	670 687	840 267
Mariages	23 345	25 154	23 956	26 107	30 035
Décès	18 406	18 934	28 905	25 506	29 431
Divorces
Répudiations

Source : tableau de bord de suivi des indicateurs de la DGECM/R

Tableau 60 : Évolution des actes d'état civil retirés de 2018 à 2022

Unité : Nombre

Année référence	2018	2019	2020	2021	2022
Actes d'état civil retirés	669 514	772 990	795 105	625 047	821 517
Naissances	630 406	734 698	743 297	576 302	764 477
Mariages	22 064	20 057	23 906	24 892	28 439
Décès	17 044	18 235	27 902	23 853	28 601
Divorces
Répudiations

Source : tableau de bord de suivi des indicateurs de la DGECM/R

⁷ Données pour 2 régions : Maradi (Mayahi, Dakoro et Bermo) et Zinder (Gouré)

Tableau 61 : Évolution du nombre de centres de déclaration de 2018 à 2022

Unité : Nombre

Année référence	2018	2019	2020	2021	2022
Quartiers, villages, tributs et formations sanitaires érigés en centre de déclaration	18 010	18 814	19 071	20 920	21 137
Quartiers, villages et tributs érigés en centre de déclaration	14 599	15 368	15 605	17 403	17 623
Centres de déclaration (formations sanitaires)	3 411	3 446	3 466	3 517	3 514
Centres de déclaration opérationnels	11 638	12 140	12 417	13 432	13 591
Centres de déclaration (quartiers villages et tributs administratives) opérationnels	8 710	9 158	9 389	10 271	10 338
Centres de déclaration (formations sanitaires) opérationnels	2 928	2 982	3 028	3 161	3 253
Quartiers, villages et tributs en instance d'érection en centre de déclaration	4 705	4 012	3 946	2 509	2 270

Source : tableau de bord de suivi des indicateurs de la DGECEM/R

Tableau 62 : Évolution du montant des indemnités et des rétributions payées de 2018 à 2022

Unité : FCFA

Année référence	2018	2019	2020	2021	2022
Montant des règlements des indemnités et rétributions payées aux préposés aux écritures au niveau des centres de déclaration :	215 938 111	314 994 865	258 888 397	316 354 191	611 304 211

Source : tableau de bord de suivi des indicateurs de la DGECEM/R

Tableau 63 : Évolution des officiers et agents de l'état civil formés de 2018 à 2022

Unité : Nombre

Année référence	2018	2019	2020	2021	2022
Officiers d'état civil formés	30	10	-	29	688 ⁸
Agents des centres de déclaration formés	1905	90	1386	2776	...

Source : tableau de bord de suivi des indicateurs de la DGECEM/R

Tableau 64 : Évolution du nombre de villages sensibilisés et les personnes touchées de 2018 à 2022

Unité : Nombre

Année référence	2018	2019	2020	2021	2022
Villages sensibilisés	1 619	859	30	1276	504
Personnes touchées par les séances de sensibilisation	317336	275 867	2906	760151	359211

Source : tableau de bord de suivi des indicateurs de la DGECEM/R

⁸ Tous les officiers de l'état civil ont été formés

Tableau 65 : Évolution du nombre de comité relais mis en place de 2018 à 2022

Unité : Nombre

Année référence	2018	2019	2020	2021	2022
Comité relais mis en place	1427	425	30	337	325
Comités relais fonctionnels	329

Source : tableau de bord de suivi des indicateurs de la DGECEM/R

Tableau 66 : Évolution du nombre d'ordinateurs opérationnels au niveau des structures terrains de 2018 à 2022

Unité : Nombre

Année référence	2018	2019	2020	2021	2022
Ordinateurs opérationnels					
DRECEM/R	8	8	8	8	8
DDECEM/R	36	36	36	36	36
Centres principaux	20	20	20	20	20

Source : tableau de bord de suivi des indicateurs de la DGECEM/R

Tableau 67 : Évolution du nombre des moyens logistiques disponible de 2018 à 2022

Année référence	2018	2019	2020	2021	2022
Moyens logistiques disponible					
Motos	310	310	310	310	310
Véhicules	10	10	51	51	51

Source : tableau de bord de suivi des indicateurs de la DGECEM/R

2.1.2. Statistiques sur la Migration

Tableau 68 : Évolution du nombre de migrants assistés de 2020 à 2022

Unité : Nombre

Année référence	2020	2021	2022
Migrants assistés	20 547	-	859
Hommes	19 598	-	167
Femmes	31	-	159
Enfants de moins de 15 ans	918	-	533

Source : Rapport de la revue de la PNM 2020-2022

Tableau 69 : Évolution du nombre de personnes touchées par les sensibilisations sur la migration de 2021 à 2022

Unité : Nombre

Année référence	2021	2022
Personnes touchées par les séances de sensibilisation sur la migration	414	2 386
Hommes	81	-
Femmes	208	-
Enfants de plus de 10 ans	125	-

Source : Rapport de la revue de la PNM 2020-2022

Tableau 70 : Évolution du nombre d'études et recherches réalisées sur la migration de 2020 à 2022

Unité : Nombre

Année référence	2020	2021	2022
Études et recherches effectuées	1	4	3
Documents (ouvrages) sur la migration élaborés	1	1	1

Source : Rapport de la revue de la PNM 2020-2022

Tableau 71 : Évolution du nombre de personnes déplacées internes de 2019 à 2022

Unité : Nombre

Année référence	2019	2020	2021	2022
Déplacés internes enregistrés	9 766	50 991	34 136	63 627
Hommes	82	40 710	15 759	29 205
Femmes	5 917	6 474	18 377	28 686
Enfants de moins 15 ans	3 767	3 807	---	5 736

Source : Plateforme sur la Migration de l'INS

Tableau 72 : Évolution du nombre de demandes de naturalisation de 2018 à 2022

Unité : Nombre

Année référence	2018	2019	2020	2021	2022
Demandes de naturalisation introduites	184	211	134	170	195
Cas d'avis favorables	166	186	126	155	182
Cas d'avis défavorables	18	25	08	15	13
Nationalité accordée	53	94	72	...	125

Source : Rapports Annuels Direction des Migrations

Tableau 73 : Évolution du nombre d'autorisations de Transfert de restes mortels de 2018 à 2022

Unité : Nombre

Année référence	2018	2019	2020	2021	2022
Arrêtés de transfert de restes mortels pris	48	43	18	30	36
Transfert national	15	8	03	08	06
Transfert international	33	35	15	22	30

Source : Rapport Annuel Direction des Migrations

Tableau 74 : Évolution du nombre de personnes victimes de traite selon le sexe de 2017 à 2020

Unité : Nombre

Année de référence	2017		2018		2019		2020	
	M ⁹	F ¹⁰	M	F	M	F	M	F
Migrants objet de trafic	240	46	45	21	12	13	10	9
Personnes victimes de traite	44	120	17	33	3	15	3	9

Source : Revue de la politique nationale de la migration

Tableau 75 : Répartition des sanctions infligées aux auteurs de traite et de trafic selon le sexe de 2018 à 2020

Unité : Nombre

Année de référence	2018		2019		2020	
	M	F	M	F	M	F
Auteurs déferés pour traite des personnes	95	22	19	10	21	9
Auteurs poursuivis pour traite des personnes	84	21	20	9	20	9
Auteurs jugés pour traite des personnes	19	17	12	2	9	1
Auteurs poursuivis pour trafic illicite de migrants	75	2	111	0	84	0

Source : Revue de la politique nationale de la migration

⁹ M : Masculin

¹⁰ F : Féminin

Tableau 76 : Évolution “contribution diaspora” au développement socioéconomique de 2020 à 2022

Unité : F CFA

Année de référence	2020	2021	2022
Dosso	7 336 000
Maradi	26 000 000	65 000 000	30 115 000
Tahoua	27 600 000	88 634 400	45 410 468
Zinder	44 000 000	243 800 000	56 500 000
Total	97 600 000	397 434 400	139 361 468

Source : Revue de la politique nationale de la migration

2.1.3. Statistiques sur les Réfugiés

Tableau 77 : Évolution du nombre des réfugiés et demandeurs d’asile de 2020 à 2022

Unité : Nombre

Année de référence	Refugiés	Demandeurs d’asile
2020	233 296	3 313
2021	249 945	16 526
2022	255 309	46 735

Source : Rapports de performance CNE

Tableau 78 : Évolution des dossiers traités en sessions d’éligibilité au statut de réfugiés de 2018 à 2022

Unité : Nombre

Années	Nbr sessions	Dossiers traités	Avis		Ajournés
			Favorables	Défavorables	
2018	8	437	347	90	---
2019	3	593	406	183	4
2020	3	568	511	53	4
2021	3	224	180	41	3
2022	2	252	223	28	1

Source : PV. Sessions CNE

2.2. Les statistiques des Affaires Politiques et Juridiques

Ce point présente les statistiques des libertés publiques, des affaires juridiques et de la réglementation, des affaires coutumières ainsi que les cultes.

2.2.1. Les statistiques des Libertés Publiques

Tableau 79 : Évolution du nombre de dossiers reçus et associations reconnues de 2018 à 2022

Unité : Nombre

Année de référence	2018	2019	2020	2021	2022
Dossiers reçus pour agrément au cours de l'année	223	406	325	336	415
Dossier de renouvellement reçu	76	59	110	81	126
Agréments octroyés (associations reconnus)	55	63	86	93	103

Source : DLP

Tableau 80 : Évolution du nombre de dossiers des ONG reçus et reconnues de 2018 à 2022

Unité : Nombre

Année de référence	2018	2019	2020	2021	2022
Dossiers reçus pour agrément	191	345	197	347	346
Nombre d'agréments octroyés (ONG reconnus)	138	243	144	245	246

Source : DLP

Tableau 81 : Évolution des dossiers d'autorisation d'achat/détention d'armes à feu de 2018 à 2022

Unité : Nombre

Année de référence	2018	2019	2020	2021	2022
Dossiers de demande d'introduction d'armes à feu	1188	1390	2132	1520	2175
Autorisations d'achat d'armes à feu	800	1000	1800	1200	1700
Permis de détention d'armes à feu établis	600	700	1000	1200	1700
Permis de détention d'armes retirés
Autorisations spéciales de port d'armes à feu
Autorisations de vente de munitions

Source : DAJR

Tableau 82 : Évolution du nombre de débits de boisson agréés de 2018 à 2022

Unité : Nombre

Année de référence	2018	2019	2020	2021	2022
Ouverture et d'exploitation de débits de boisson	73	32	15	17	44
Débits de boisson agréés	72	32	15	17	35

Source : DAJR

Tableau 83 : Évolution du nombre de sociétés privés de sécurité agréés de 2018 à 2022

Unité : Nombre

Année de référence	2018	2019	2020	2021	2022
Création de sociétés privés de sécurités introduites	38	39	51	39	66
Sociétés privées de sécurité agréés	30	33	47	28	56

Source : DAJR

2.2.2. Les statistiques des Affaires Coutumières

Tableau 84 : Évolution de la création des entités coutumières de 2018 à 2022

Unité : Nombre

Année de référence	2018	2019	2020	2021	2022
Érection de hameaux en village	269	435	381	181	261
Hameaux ériges en villages	261	420	372	178	252
Création de tribus	91	66	181	169	140
Tribus érigés	83	54	139	125	91
Dossiers de demande de création de quartiers	11	25	13	7	11
Quartiers créés	9	10	3	2	5

Source : DAC

Tableau 85 : Réparation des entités coutumières

Unité : Nombre

Année de référence	2018	2019	2020	2021	2022
Sultanats	5	5	5	5	5
Cantons	122	122	122	122	122
Groupements	109	109	109	109	109

Source : DAC

2.2.3. Les statistiques des cultes

Ce point concerne les statistiques des trois (3) courants confessionnels rencontrés au Niger à savoir : l’islam, le christianisme et l’animisme.

Tableau 86 : Évolution du nombre de sectes/confréries de 2018 à 2022

Unité : Nombre

Année de référence	2018	2019	2020	2021	2022
Sectes/confréries islamiques	5	5	5	5	5
Sectes/confréries chrétiennes	2	2	2	2	5
Sectes/confréries animistes	3	4	4	3	3

Source : DGC

Tableau 87 : Évolution du nombre d’associations confessionnelles de 2018 à 2022

Unité : Nombre

Année de référence	2018	2019	2020	2021	2022
Associations islamiques	169	178	200	240	280
Associations chrétiennes	117	120	201	216	221
Associations animistes	2	2	3	4	4

Source : DGC

Tableau 88 : Évolution de quelques indicateurs du culte de 2018 à 2022

Année de référence	2018	2019	2020	2021	2022
Prêches autorisés par l’Etat (Nombre)	10	7	8	11	...
Conférences organisées sur l’extrémisme violent (Nombre)	8	3	2	3	14
Conférences religieuses organisées (Nombre)	7	5	4	4	15
Subvention reçue de l’Etat pour les associations (F CFA)	80 000 000	0	80 000 000	0	80 000 000

Source : DGC

2.3. Les statistiques sur la Déconcentration et la Décentralisation

Il s'agit de présenter les statistiques de l'Inspection Générale de l'Administration Territoriale (IGAT), celles relatives à la déconcentration et à la décentralisation.

2.3.1. Les statistiques de l'Inspection Générale de l'Administration Territoriale

Tableau 89 : Évolution des indicateurs de l'IGAT

Unité : Nombre

Année de référence	2018	2019	2020	2021	2022
Rapports d'inspection	18	25	9	1	10
Rapports d'enquêtes administrative	1	2
Passations de service	3	4	8	2	6

Source : IGAT

2.3.2. Les statistiques sur la Déconcentration

Tableau 90 : Évolution des indicateurs de la Direction du Contentieux et des Affaires Foncières de 2018 à 2022

Unité : Nombre

Année de référence	2018	2019	2020	2021	2022
Litiges (dossiers classés et clôturés)	1	2	0	4	10
Litiges arbitrés	0	3	1	1	2
Missions effectuées sur le terrain	2	1	0	4	6
Comités intersectoriels mis en place	0	1	0	0	0
Plainte du contentieux reçues	10	8	4	2	2

Source : DC/AF/DGAT/D

2.3.3. Les statistiques sur la Décentralisation

Tableau 91 : Évolution des fonds gérés par ANFICT de 2018 à 2022

Unité : Millions de F CFA

Année de référence	2018	2019	2020	2021	2022
Fond d'Appui à la Décentralisation (FAD)	1 314	1070	943	891	1257
Fond de Péréquation (FP)	1 715	510	1764	1764	2075
Fond d'Appui Technique (FAT)	150	150	150	135	150

Source : ANFICT

Tableau 92 : Évolution du nombre de modules certifiés et formateurs accrédités de 2018 à 2022

Unité : Nombre

Année	2018	2019	2020	2021	2022
Modules de formation élaborés	12	14	07	06	10
Modules de formation certifiés	-	12	13	09	05
Formateurs accrédités	-	8	8	07	3

Source : DFA/DGD/CT/MISP/AT

Tableau 93 : Évolution du nombre d'acteurs formés de 2018 à 2022

Unité : Nombre

Année	2018	2019	2020	2021	2022
Sessions de formation tenues	9	5	3	6	7
Acteurs formés au cours de l'année	1649	1265	1100	2974	4047
Élus locaux	1119	712	598	1645	2003
Agents des collectivités	245	185	196	876	689
Agents des services techniques déconcentrés de l'État	62	65	47	192	204
La chefferie traditionnelle	56	29	46	29	52
Agents des organisations de la société civiles	42	96	102	96	109
Agents des ONG/Associations	23	29	56	28	51
GOV/Préfets	26	29	16	12	24
COGES	76	120	39	96	915

Source: DFA/DGD/CT/MISP/AT

Tableau 94 : Évolution du nombre de textes législatives et réglementaires sur la décentralisation adoptés de 2018 à 2022

Unité : Nombre

Année de référence	2018	2019	2020	2021	2022
Projets de texte législatif en matière de décentralisation élaborés	-	01	-	-	-
Projets de texte réglementaire en matière de décentralisation élaborés	21	31	6	12	15
Texte législatif en matière de décentralisation adoptés	-	01	-	-	-
Texte réglementaire en matière de décentralisation adoptés	21	31	6	12	15

Source : DGD/CT/MISP/AT

Tableau 95 : Évolution de quelques indicateurs sur la décentralisation de 2018 à 2022

Unité : Nombre

Année de référence	2018	2019	2020	2021	2022
Communes qui disposent d'un PDC à jour	3	6	15	20	51
Régions qui disposent d'un PDR à jour	///	///	///	///	7
Communes en intercommunalités	21	32	32	37	37
Conseil communal dissous	1	8	-	-	-
Conseil régional dissous	-	-	-	-	-
Maires révoqués	10	6	-	-	-
PCR révoqués	-	-	-	-	-

Source: DGD/CT/MISP/AT

Tableau 96 : Évolution du nombre de femme élues dans les instances locales de 2018 à 2022

Unité : Nombre

Année de référence	2018	2019	2020	2021	2022
Femmes élues au niveau Communal	603	603	1197	1197	1197
Femmes élues présidentes des conseils communaux	-	-	15	15	15
Femmes élues Adjointes des conseils communaux	-	-	48	48	48
Femmes élues présidentes/adjointes au niveau des conseils régionaux	-	-	-	-	-

Source: DGD/CT/MISP/AT