

REPUBLIQUE DU NIGER

Fraternité – Travail – Progrès

.....



.....

Ministère de la Fonction Publique, du Travail et de l'Emploi

.....

Secrétariat Général

.....

Direction des Statistiques

**ANNUAIRE STATISTIQUE DE 2020-2024 DU
MINISTRE DE LA FONCTION PUBLIQUE, DU
TRAVAIL ET DE L'EMPLOI**

Edition 2025



AVANT-PROPOS

La production et la diffusion de statistiques fiables constituent un pilier essentiel de la planification, du suivi et de l'évaluation des politiques publiques. C'est dans cette perspective que le Ministère de la Fonction publique, du Travail et de l'Emploi a élaboré le présent **Annuaire statistique 2020-2024**, en vue de renforcer la disponibilité et l'accessibilité des données relatives aux domaines relevant de sa compétence.

L'élaboration de cet annuaire intervient dans un contexte marqué par des exigences accrues en matière de gouvernance publique, de transparence et de redevabilité. Elle répond à la nécessité de disposer de données cohérentes, régulièrement mises à jour et harmonisées, afin d'éclairer la prise de décision et d'améliorer l'efficacité de l'action publique.

Le présent document offre aux décideurs, aux partenaires techniques et financiers, ainsi qu'au grand public, une base d'informations statistiques fiables permettant d'apprécier les actions menées par le Ministère dans les domaines de la Fonction publique, du travail, de l'emploi et de la sécurité sociale. À travers des indicateurs pertinents, il constitue un outil stratégique d'analyse, de suivi et de pilotage des politiques sectorielles.

Par ailleurs, cet annuaire statistique s'inscrit pleinement dans la dynamique de renforcement de la gouvernance publique prônée par les plus hautes autorités de notre pays. Il traduit la volonté du Gouvernement de promouvoir une culture de gestion axée sur les résultats, fondée sur des données probantes et accessibles.

Je tiens à saluer l'engagement des services techniques du Ministère, ainsi que les appuis des partenaires ayant contribué à l'élaboration de ce document. Leur expertise et leur collaboration ont été déterminantes pour la réalisation de cet important outil d'aide à la décision.

Je formule le vœu que cet annuaire statistique serve utilement l'ensemble des utilisateurs et contribue de manière significative à l'amélioration de la formulation, de la mise en œuvre et de l'évaluation des politiques publiques dans les secteurs de la Fonction publique, du Travail, de l'Emploi et de la Protection Sociale.

MINISTRE DE LA FONCTION PUBLIQUE, DU TRAVAIL ET DE L'EMPLOI

Mme AISSATOU ABDOULAYE TONDI



SIGLES ET ABREVIATIONS

ANMS : l'Agence Nigérienne de la Mutualité Sociale

ANPE : l'Agence Nationale pour la Promotion de l'Emploi

AT/MP : Accident du Travail ou Maladie Professionnelle

BAC : Baccalauréat

BEP : Brevet d'Études Professionnelles

BIT : Bureau International du Travail

CAP : Certificat d'Aptitude Professionnelle

CARENI : Caisse Autonome des Retraités du Niger

CNSP : Conseil National pour la Sauvegarde de la Patrie

CNSS : Caisse Nationale de la Sécurité Sociale

CQP : Certificat de Qualification Professionnelle

DAID/RP : Direction des Archives, de l'Information, de la Documentation et des Relations Publiques

DAPE/PAE : Direction des Agences Privés d'Emploi et de la Promotion de l'Auto-Emploi.

DDC : Direction de la Discipline et du Contentieux

DEP : Direction des Etudes et de la Programmation

DEPSP : Direction de l'Évaluation de la Performance des Services Publics

DGC : Direction de la Gestion des Carrières

DGFP/RA : Direction Générale de la Fonction Publique et de la Réforme Administrative

DGPE : Direction de la Gestion Prévisionnelle des Effectifs

DGT/E : Direction Générale du Travail et de l'Emploi

DI : Direction de l'Informatique

DL : Direction de la Législation

DNIT : Direction des Normes Internationales du Travail

DPMS : Direction de la Promotion de la Mutualité Sociale

DRA/MSP : Direction de la Réforme Administrative et de la Modernisation des Services Publics

DRAE : Direction des Recrutements des Agents de l'Etat

DRF/M/MP/DSP : Direction des Ressources Financière, du Matériel, des Marchés Publics et des Délégations de Service Public

DRFP : Direction Régionale de la Fonction Publique

DRH : Direction des Ressources Humaines

DS : Direction des Statistiques

DS/RAE : Direction des Stages et des Reclassements des Agents de l'Etat

DS/ST : Direction de Sécurité et de la Santé au Travail

DSDE : Direction des Stratégies de Développement de l'Emploi

DSS : Direction de la Sécurité Sociale

DT/PDS : Direction du Travail et de la Promotion du Dialogue Social

EFTP : Enseignement et Formation Techniques et Professionnels

EHCVM : Enquête Harmonisée sur les Conditions de Vie des Ménages

ERI-ESI : Enquête Régionale Intégrée sur l'Emploi et le Secteur Informel

Hbts : Habitants

IGS/MT : Inspection Générale des Services et de la Médecine du Travail

INS : Institut National de la Statistique

IT : Inspection du Travail

MET/PS : Ministère de l'Emploi, du Travail et de la Protection Sociale

MFP/T : Ministère de la Fonction Publique et du Travail

MFP/T/E : Ministère de la Fonction Publique, du Travail et de l'Emploi

ONEF : l'Observatoire National de l'Emploi et de la Formation Professionnelle

PRN : Présidence de la République du Niger

SSN : Système Statistique National

TRE-EE : Technique de Recherche d'Emploi et d'Eveil Entrepreneurial

SIGNE CONVENTIONNEL

... Information non disponible

- Donnée nulle ou inférieure à la moitié de l'unité

TABLE DES MATIERES

AVANT-PROPOS	2
SIGLES ET ABREVIATIONS	3
SIGNE CONVENTIONNEL	4
TABLE DES MATIERES	5
LISTE DES TABLEAUX	6
I. METHODOLOGIE	9
I.1 TRAVAUX PREPARATOIRES	9
I.1.1. CHAMP DE LA COLLECTE.....	9
1.1.2 CONCEPTION DES OUTILS DE COLLECTE.....	9
I.1.3 COLLECTE DE DONNEES	9
I.2 SAISIE ET TRAITEMENT DES DONNEES.....	9
I.3 ELABORATION DU DRAFT DE L'ANNUAIRE	10
I.4 VALIDATION ET DIFFUSION DE L'ANNUAIRE.....	10
II. CALENDRIER D'ELABORATION DE L'ANNUAIRE	10
III. DIFFICULTES RENCONTREES	10
IV. RECOMMANDATIONS	11
SECTION 1 : PRESENTATION DU MINISTERE.....	12
1.1 CREATION DU MINISTERE.....	13
1.2 ATTRIBUTIONS DU MINISTERE.....	13
1.3 STRUCTURE ORGANISATIONNELLE DU MINISTERE	13
1.4 LES INSTRUMENTS JURIDIQUES DE GESTION	14
1.5 MISSION ET ATTRIBUTION DE LA DIRECTION DES STATISTIQUES	14
1.6 ORGANIGRAMME DU MINISTERE DE LA FONCTION PUBLIQUE, DU TRAVAIL ET DE L'EMPLOI	15
SECTION 2 : RESSOURCES FINANCIERES	16
SECTION 3 : VOLET FONCTION PUBLIQUE	18
LISTE DES INDICATEURS DU VOLET FONCTION PUBLIQUE	19
3.1 FONCTIONNAIRES DE L'ETAT	20
3.2 AUXILLIAIRES ET CONTRACTUELS DE L'ADMINISTRATION	36
3.3 AGENTS REGIS PAR LA CONVENTION COLLECTIVE INTER PROFESSIONNELLE	37
3.4 DIFFERENTES POSITIONS ADMINISTRATIVES DES AGENTS DE L'ETAT	38
3.5 AUTRES INDICATEURS	39
SECTION 4 : VOLET TRAVAIL	40
LISTE DES INDICATEURS DU VOLET TRAVAIL	41
SECTION 5 : VOLET EMPLOI	45
LISTE DES INDICATEURS DU VOLET EMPLOI.....	46
5.1 DEMANDE D'EMPLOI.....	47
5.1 OFFRE D'EMPLOI	49
5.1 EMPLOIS CREES	50
5.1 CHOMAGE	58
SECTION 6 : VOLET PROTECTION SOCIALE	59
LISTE DES INDICATEURS DU VOLET PROTECTION SOCIALE.....	60

LISTE DES TABLEAUX

<i>Tableau 1 : Evolution du budget du ministère de 2020 à 2024.....</i>	<i>17</i>
<i>Tableau 2 : Evolution de l'effectif des fonctionnaires de l'Etat par catégories de 2020 à 2024</i>	<i>20</i>
<i>Tableau 3 : Evolution de l'effectif des fonctionnaires de l'Etat par cadres de 2020 à 2024.....</i>	<i>21</i>
<i>Tableau 4 : Répartition du nombre des fonctionnaires de l'Etat par cadres selon les catégories en 2020</i>	<i>22</i>
<i>Tableau 5 : Répartition du nombre des fonctionnaires de l'Etat par cadres selon les catégories en 2021</i>	<i>23</i>
<i>Tableau 6 : Répartition du nombre des fonctionnaires de l'Etat par cadres selon les catégories en 2022</i>	<i>24</i>
<i>Tableau 7 : Répartition du nombre des fonctionnaires de l'Etat par cadres selon les catégories en 2023</i>	<i>25</i>
<i>Tableau 8 : Répartition du nombre des fonctionnaires de l'Etat par cadres selon les catégories en 2024</i>	<i>26</i>
<i>Tableau 9 : Répartition de l'effectif des agents fonctionnaires de l'Etat par année de naissance selon le sexe en 2020</i>	<i>27</i>
<i>Tableau 10 : Répartition de l'effectif des agents fonctionnaires de l'Etat par année de naissance selon le sexe en 2021</i>	<i>28</i>
<i>Tableau 11 : Répartition de l'effectif des agents fonctionnaires de l'Etat par année de naissance selon le sexe en 2022</i>	<i>29</i>
<i>Tableau 12 : Répartition de l'effectif des agents fonctionnaires de l'Etat par année de naissance selon le sexe en 2023</i>	<i>30</i>
<i>Tableau 13 : Répartition de l'effectif des agents fonctionnaires de l'Etat par année de naissance selon le sexe en 2024</i>	<i>31</i>
<i>Tableau 14 : Répartition des effectifs des agents fonctionnaires de l'Etat par catégorie selon l'ancienneté dans l'administration en 2020</i>	<i>32</i>
<i>Tableau 15 : Répartition de l'effectif des agents fonctionnaires de l'Etat par catégorie selon l'ancienneté dans l'administration en 2021</i>	<i>32</i>
<i>Tableau 16 : Répartition de l'effectif des agents fonctionnaires de l'Etat par catégorie selon l'ancienneté dans l'administration en 2022</i>	<i>33</i>
<i>Tableau 17 : Répartition de l'effectif des agents fonctionnaires de l'Etat par catégorie selon l'ancienneté dans l'administration en 2023</i>	<i>33</i>
<i>Tableau 18 : Répartition de l'effectif des agents fonctionnaires de l'Etat par catégorie selon l'ancienneté dans l'administration en 2024</i>	<i>34</i>
<i>Tableau 19 : Âge moyen des agents fonctionnaires de l'Etat par année selon la catégorie de 2020 à 2024....</i>	<i>34</i>
<i>Tableau 20 : Evolution de l'effectif des agents fonctionnaires de l'Etat par sexe selon les catégories de 2020 à 2024</i>	<i>35</i>
<i>Tableau 21 : Evolution de l'effectif des auxiliaires de l'administration par catégories de 2020 à 2024</i>	<i>36</i>
<i>Tableau 22 : Evolution de l'effectif des contractuels de l'administration de 2020 à 2024</i>	<i>36</i>
<i>Tableau 23 : Evolution de l'effectif des agents de l'Etat par sexe selon les branches d'activités de 2020 à 2024</i>	<i>37</i>
<i>Tableau 24 : Evolution de l'effectif des agents de l'Etat par sexe selon les positions administratives de 2020 à 2024</i>	<i>38</i>
<i>Tableau 25 : Evolution du Taux d'Encadrement Administratif pour 1000 hbts par année de 2020 à 2024</i>	<i>39</i>
<i>Tableau 26 : Evolution de l'effectif des agents de l'Etat admis à la retraite par catégorie de 2020 à 2024</i>	<i>39</i>
<i>Tableau 27 : Autres indicateurs de la fonction publique de 2020 à 2024</i>	<i>39</i>
<i>Tableau 28 : Evolution des contrats de travail des nationaux par sexe selon la catégorie professionnelle de 2020 à 2024</i>	<i>42</i>
<i>Tableau 29 : Evolution des contrats de travail nationaux par sexe selon la branche d'activité de 2020 à 2024</i>	<i>42</i>
<i>Tableau 30 : Evolution des visas de travail des étrangers par sexe selon les branches d'activités de 2020 à 2024</i>	<i>43</i>
<i>Tableau 31 : Situation des inspections effectuées au sein des entreprises par inspection du travail de 2022 à 2023</i>	<i>43</i>

Tableau 32 : Proportion et nombre d'enfants âgés de 5 à 17 ans engagés dans le travail des enfants, par sexe et par âge avec tâches domestiques en 2021	44
Tableau 33 : Répartition (%) de la population active occupée selon certaines caractéristiques sociodémographiques en 2018 et 2021	47
Tableau 34 : Evolution des demandes d'emploi par région de 2020 à 2024	47
Tableau 35 : Evolution des demandes d'emploi par sexe selon le groupe d'âge de 2020 à 2024	48
Tableau 36 : Evolution des demandes d'emploi par sexe selon la catégorie professionnelle de 2020 à 2024 ..	48
Tableau 37 : Evolution des demandes d'emploi par sexe selon le niveau d'instruction de 2020 à 2024	49
Tableau 38 : Evolution des offres d'emplois reçues par catégorie professionnelle de 2020 à 2024	49
Tableau 39 : Evolution des offres d'emplois reçues par branche d'activité de 2020 à 2024.....	50
Tableau 40 : Evolution du nombre des emplois créés de 2020 à 2024	50
Tableau 41 : Evolution des offres d'emploi satisfaites par sexe selon la catégorie professionnelle de 2020 à 2024	50
Tableau 42 : Evolution des offres d'emploi satisfaites par sexe selon la branche d'activité de 2020 à 2024....	51
Tableau 43 : Evolution des offres d'emploi satisfaites par sexe selon le niveau d'instruction de 2020 à 2024 ..	51
Tableau 44 : Evolution des offres d'emploi satisfaites par sexe selon le groupe d'âge de 2020 à 2024	52
Tableau 45 : Evolution du taux de placement par sexe de 2020 à 2024	52
Tableau 46: Bénéficiaires du Contrat de Stage d'Initiation à la Vie Professionnelle (COSIVIP) de 2020 à 2024	53
Tableau 47 : Bénéficiaires du Contrat de Reconversion Professionnelle (CRP) de 2020 à 2023	53
Tableau 48 : Bénéficiaires du Programme d'Aide à la Création d'Entreprise (PACE) de 2021 à 2022	53
Tableau 49 : Bénéficiaires des prestations dans les Espaces d'Informations et d'Orientation Professionnelle (EIOP) de 2021 à 2024	54
Tableau 50 : Evolution du nombre des bénéficiaires des formations en Techniques de Recherche d'Emploi et Eveil Entrepreneurial (TRE/EE) par sexe selon la région de 2020 à 2024	54
Tableau 51 : Répartition (%) des sortants employés par région selon la promotion de 2020 et 2021.....	55
Tableau 52: Situation de l'Emploi (%) par Statut selon la Promotion et le sexe de 2020 à 2021	55
Tableau 53 : Situation de L'emploi (%) par Statut selon la Promotion et le Diplôme de 2020 à 2021	56
Tableau 54 : Proportion des personnes travaillant en temps partiel et volume horaire par semaine.....	57
Tableau 55 : Répartition de la population en emploi par sexe, âge et niveau d'instruction (%) en 2022	57
Tableau 56 : Proportion des travailleurs dont l'emploi est précaire par niveau d'instruction et sexe en 2017	57
Tableau 57 : Taux de salarisation dans le secteur non agricole par niveau d'instruction du chef de ménage en 2017	58
Tableau 58 : Taux de chômage au sens strict du BIT par sexe selon la région (%) en 2022.....	58
Tableau 59 : Taux de chômage élargi du BIT par sexe selon la région (%) en 2022	58
Tableau 60 : Evolution des principaux chiffres de recouvrement de la CNSS de 2020 à 2024	61
Tableau 61 : Evolution des principaux chiffres des prestations familiales de la CNSS de 2020 à 2024.....	61
Tableau 62 : Evolution du nombre des bénéficiaires et des charges techniques par nature des risques professionnels de la CNSS de 2020 à 2024	62
Tableau 63 : Evolution du nombre des bénéficiaires de pension de retraite et des charges techniques de la CNSS de 2020 à 2024	62
Tableau 64 : Evolution du nombre des bénéficiaires des actions sanitaires de la CNSS de 2020 à 2024	63
Tableau 65 : Evolution du nombre des bénéficiaires des actions sociales de la CNSS de 2020 à 2024	63
Tableau 67: Répartition des risques professionnels de 2020 à 2024	64
Tableau 68: Répartition des risques par branche d'activité économique de 2020 à 2024	64
Tableau 69: Répartition des risques par Localité de 2020 à 2024.....	65
Tableau 70 : Répartition des dossiers de la branche des risques pendants devant les tribunaux de 2020 à 2024	65
Tableau 71 : Evolution du nombre des nouvelles pensions (pensions d'ancienneté), d'invalidité et de la reversion selon le sexe de 2020 à 2024	65
Tableau 72 : Evolution du nombre de prises en charge médicale selon le sexe de 2020 à 2024.....	65
Tableau 73 : Evolution sur les indicateurs de prise en charge de 2020 à 2024.....	66
Tableau 74 : Evolution du nombre de mutuelles sociales suivies de 2020 à 2024.....	66
Tableau 75 : Evolution du nombre de mutuelles sociales immatriculés par région de 2020 à 2024.....	66

Tableau 76 : Evolution du nombre de mutuelles sociales par catégorie de 2020 à 2024 67
Tableau 77 : Evolution des mutuelles opérationnelles par région de 2020 à 2024 67
Tableau 78: Evolution des mutuelles en difficulté par région de 2020 à 2024..... 67
Tableau 79 : Evolution du taux de couverture des mutuelles sociales par rapport à la population du Niger de 2020 à 2024..... 67

I. METHODOLOGIE

Cette partie donne un aperçu de la démarche de l'élaboration de l'annuaire statistique 2020-2024 du Ministère de la Fonction Publique, du Travail et de l'Emploi. Elle décrit les étapes de la conception des outils de collecte et de traitement des données jusqu'à la diffusion des résultats.

Les principales étapes sont :

I.1 Travaux préparatoires

I.1.1. Champ de la collecte

Les données ont été fournies par les structures suivantes : Le Ministère de la Fonction Publique, du Travail et de l'Emploi (MFP/T/E) à travers la Direction des Statistiques (DS) ; (ii) la Caisse Nationale de la Sécurité Sociale (CNSS) ; (iii) l'Observatoire National de l'Emploi et de la Formation Professionnelle (ONEF) ; (iv) l'Agence Nationale pour la Promotion de l'Emploi (ANPE) ; (v) l'Agence Nigérienne de la Mutualité Sociale (ANMS) ; (vi) la Caisse Autonome des Retraites du Niger (CARENI) et de (vii) l'Institut National de la Statistique (INS).

I.1.2 Conception des outils de collecte

Dans le cadre de la conception des outils de collecte, un atelier technique a été réalisé du 06 au 08 octobre 2025 à Niamey. Cet exercice mené, avec l'appui technique de l'INS et en collaboration avec les Services rattachés du Ministère, a permis d'élaborer des outils pour chacune des Structures susmentionnées ci-haut, prenant en compte les besoins du Ministère et des utilisateurs.

I.1.3 Collecte de données

Les questionnaires ont été transmis par correspondance officielle aux Points Focaux des Services concernés, afin d'être renseignés, compilés et renvoyés à la Direction des Statistiques sur support papier et/ou électronique. Cette opération de collecte a duré dix (10) jours allant du 17 au 27 octobre 2025.

I.1.4 Saisie et traitement des données

Le processus de traitement et d'exploitation des données a démarré le 11 novembre 2025 à Niamey pour une durée de cinq (5) jours. Cette opération supervisée par une équipe technique de la Direction des Statistiques et de l'INS, a abouti à l'obtention des données cohérentes et fiables ayant servi à la production du présent document.

I.1.5 Elaboration du draft de l'annuaire

La version provisoire du premier annuaire statistique 2020-2024 du Ministère de la Fonction Publique, du Travail et de l'Emploi a été élaborée au cours d'un atelier qui s'est tenu du 16 au 22 décembre 2025 à Dosso. Cet atelier organisé en collaboration avec l'INS, a vu la participation des cadres centraux du ministère et des structures rattachées.

I.1.6 Validation et diffusion de l'annuaire

Pré-validation

Un atelier d'enrichissement et de consolidation s'est tenu le 17 février 2026 à Niamey avec les services techniques concernés du Ministère.

Validation de l'annuaire par le Comité : l'annuaire statistique provisoire a été transmis au Comité de validation du SSN par lettre N°000355/MFP/T/E/SG/DS du 27 février 2026.

La réunion de validation a été convoquée le 10 mars 2026 à l'INS. Les observations de forme et de fond du Comité ont été prises en compte et intégrées dans le document.

Diffusion de l'annuaire : la lettre, autorisant la diffusion du présent annuaire, est reçue en avril 2026

La version électronique du document est publiée sur les sites de l'INS et du Ministère de la Fonction Publique, du Travail et de l'Emploi.

II. CALENDRIER D'ELABORATION DE L'ANNUAIRE

ETAPES	ACTIVITES	PERIODE
Conception	Conception des outils de collecte des	Octobre 2025
Collecte	Collecte des données et correction des	Octobre 2025
Traitement	Démarrage de la saisie des questionnaires	Novembre 2025
	Apurement des données	Novembre 2025
	Production de l'annuaire statistique 2025	Décembre 2025
Validation et Diffusion	Validation des données	Mars 2026
	Diffusion de l'annuaire	Avril 2026

Source : DS/MFP/T/E

III. DIFFICULTES RENCONTREES

Les difficultés majeures rencontrées dans le processus de collecte et de traitement de données sont les suivantes :

- Retard dans la transmission des données au niveau central ;
- Problème de formulation des indicateurs ;

- Indisponibilité de certains indicateurs sur le travail ;
- Insuffisance dans la centralisation des données du secteur de l'Emploi et du Travail ;
- Manque d'un serveur dédié cloud pour le stockage des données ;
- Retards dans la transmission des données et absence de certains indicateurs ;
- Insuffisance des ressources humaines, matérielles et financières.

IV. RECOMMANDATIONS

- Sensibiliser les acteurs du Ministère sur l'importance des données statistiques ;
- Renforcer les capacités des Agents de la Direction des Statistiques sur les logiciels statistiques et de gestion des bases de données ;
- Mettre à jour le kit des indicateurs du Ministère de la Fonction Publique, du Travail et de l'Emploi ;
- Doter le Ministère de la Fonction Publique, du Travail et de l'Emploi en ressources humaines, matérielles et financières adéquates ;
- Digitaliser progressivement le processus de collecte.

SECTION 1 : PRÉSENTATION DU MINISTÈRE

1.1 CREATION DU MINISTERE

Le Ministère de la Fonction Publique, du Travail et de l'Emploi a été créé par le décret n°2023-035/PCNSP du 9 août 2023, portant nomination des membres du Gouvernement. Résultant de la fusion du Ministère de la Fonction Publique et de la Réforme Administrative et du Ministère de l'Emploi, du Travail et de la Protection Sociale. Il fait partie des départements ministériels qui composent aujourd'hui l'appareil gouvernemental.

1.2 ATTRIBUTIONS DU MINISTERE

A l'instar de celles des autres départements ministériels, les missions du Ministère de la Fonction Publique, du Travail et de l'Emploi découlent du décret n°2023-068/PCNSP du 08 septembre 2023, portant organisation du Gouvernement et fixant les attributions des Ministres d'Etat, des Ministres et du Ministre Délégué. Aux termes de ce décret, il est chargé, en relation avec les autres ministères concernés, et ce conformément aux orientations définies par le Gouvernement :

- de la conception, de l'élaboration, de la mise en œuvre, du contrôle, du suivi évaluation des politiques nationales et stratégies en matière des ressources humaines de l'Etat et de la modernisation de l'Administration ;
- de la conception, de l'élaboration, de la mise en œuvre, du contrôle, du suivi et l'évaluation des politiques nationales ainsi que des stratégies en matière de travail, d'emploi et de protection sociale.

1.3 STRUCTURE ORGANISATIONNELLE DU MINISTERE

L'organisation actuelle du Ministère de la Fonction Publique, du Travail et de l'Emploi est fixée par le décret n°2023- 083/PCNSP du 09 septembre 2023, modifié et complété par le décret n°2023- 0182/PCNSP du 14 octobre 2023.

Aux termes de ce décret, le Ministère est organisé ainsi qu'il suit et comprend :

- L'administration centrale comprenant : le Cabinet du Ministre, le Secrétariat Général, l'Inspection Générale des Services de la Médecine du Travail, deux (2) Directions Générales subdivisées chacune en sept (7) Directions centrales et sept (7) Directions Techniques d'appui ;
- Les services déconcentrés constitués de huit (8) Directions Régionales de la Fonction Publique et neuf (9) Inspections de Travail ;

- Les services rattachés comprenant : l'Agence Nationale pour la Promotion de l'Emploi (ANPE), la Caisse Nationale de Sécurité Sociale (CNSS), l'Observatoire National de l'Emploi et de la Formation Professionnelle (ONEF), l'Agence Nationale de la Mutualité Sociale (ANMS) et de la Caisse Autonome des Retraites du Niger (CARENI).

1.4 LES INSTRUMENTS JURIDIQUES DE GESTION

Dans le cadre de la mise en œuvre des attributions qui lui sont dévolues, le Ministère de la Fonction Publique, du Travail et de l'Emploi dispose d'un ensemble d'outils constitués de textes législatifs, réglementaires voire conventionnels notamment :

- La loi 2007- 26 du 23 juillet 2007 portant Statut Général de la Fonction Publique de l'Etat et les textes modificatifs subséquents ;
- La loi 2012-45 du 25 septembre 2012, portant code du travail ;
- Le décret 2008-244/PRN/MFP/T du 31 juillet 2008 portant modalités d'application du Statut Général de la Fonction Publique de l'Etat et les textes modificatifs subséquents ;
- Le Décret 2017-682/PRN/MET/PS du 10 août 2017 portant partie réglementaire du Code du Travail ;
- La Convention Collective Interprofessionnelle du 22 avril 2022.

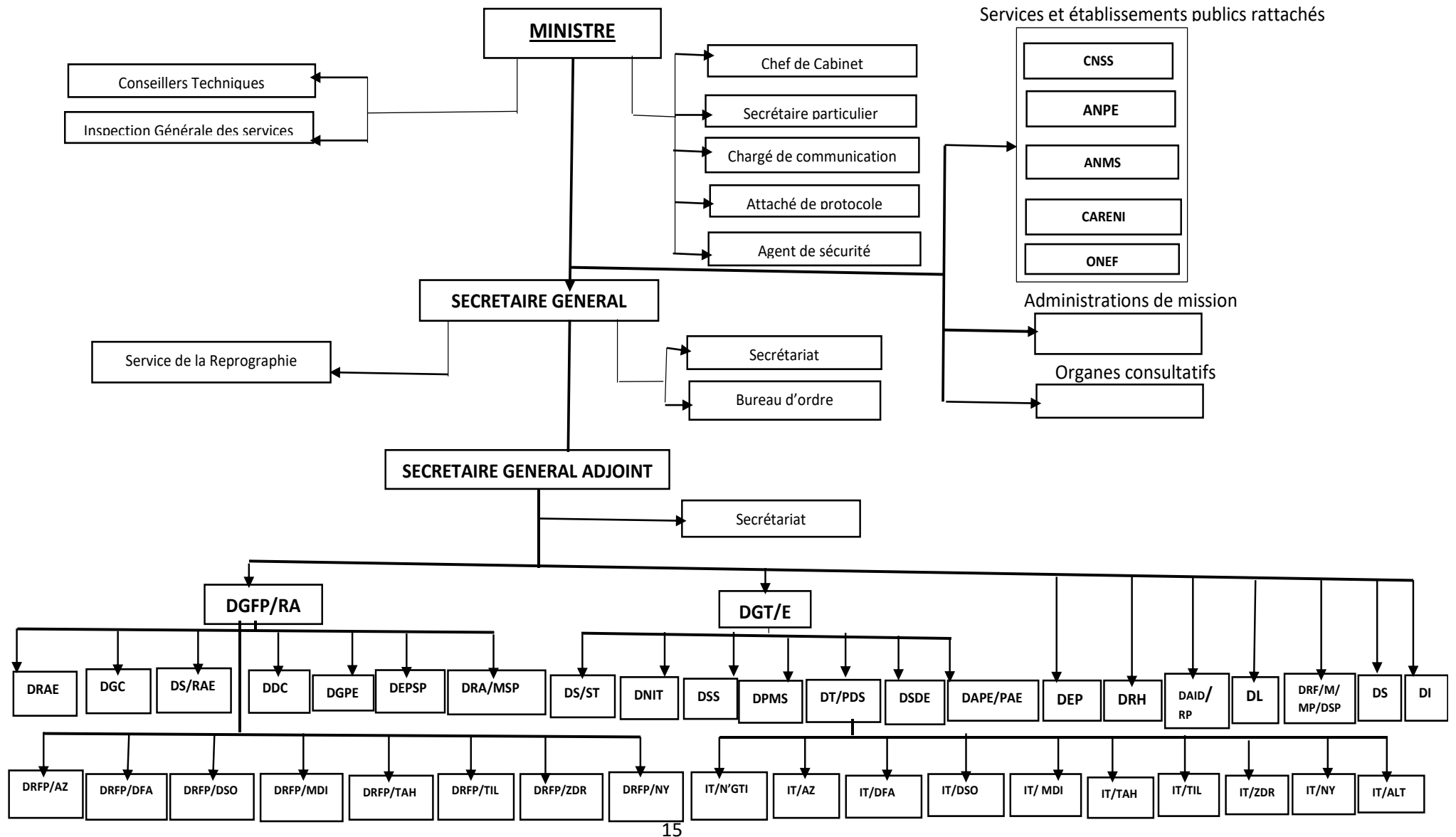
1.5 MISSION ET ATTRIBUTION DE LA DIRECTION DES STATISTIQUES

Sous l'autorité du Secrétaire Général, le Directeur des Statistiques est chargé de l'élaboration, la mise en œuvre et le suivi des politiques, stratégies et programmes en matière de statistique, en relation avec les directions et services concernés.

A ce titre, il a pour attributions de :

- Mettre en place, en collaboration avec les directions techniques concernées, une base de données statistiques sur les questions de la fonction publique, de la réforme administrative, du Travail et de l'Emploi ;
- Concevoir et réaliser les enquêtes statistiques en rapport avec les directions et services avec l'appui technique de l'Institut National de la Statistique (INS) ;
- Diffuser, sous l'autorité du Secrétaire Général, les données statistiques y relatives
- Elaborer les rapports statistiques mensuels sur la gestion des effectifs de la Fonction Publique de État ;
- Collecter, centraliser et transmettre à l'Institut National de la Statistique (INS) les statistiques sectorielles du niveau central et des niveaux déconcentrés sur la base des données et méthodologies adéquates ;
- Élaborer une base des données sur les indicateurs liés au secteur de la fonction publique, de réforme administrative, du travail et de l'emploi.

1.6 ORGANIGRAMME DU MINISTRE DE LA FONCTION PUBLIQUE, DU TRAVAIL ET DE L'EMPLOI



SECTION 2 : RESSOURCES FINANCIÈRES

Tableau 1 : Evolution du budget du ministère de 2020 à 2024

Années	2 020	2 021	2 022	2 023	2 024
1. Montant de budget du plan d'actions (FCFA)	3 050 367 777	6 612 627 162	5 113 67 9 683	3 113 193782	4 674 393 632
2. Montant de budget du plan d'actions libéré (FCFA)	2 319 888 699	5 447 145 854	4 178 407 427	896 645 317	2 453 164 000
3. Montant de budget du plan d'actions consommé (FCFA)	2 319 888 699	5 447 145 854	4 178 407 427	896 645 317	2 453 164 000
4. Taux de libération des crédits : 4=2/1 (%)	76,1	82,4	81,7	28,8	52,5
5. Taux de consommation des crédits par rapport au montant prévu : 5=3/1 (%)	76,1	82,4	81,7	28,8	52,5
6. Taux de consommation des crédits par rapport au montant libéré : 6=3/2 (%)	100	100	100	100	100

Source : DRFM du Ministère de la Fonction Publique, du Travail et de l'Emploi

SECTION 3 : VOLET FONCTION PUBLIQUE

Liste des tableaux du volet fonction pu

- ✓ *Tableau 2 : Evolution de l'effectif des fonctionnaires de l'Etat par catégories de 2020 à 2024*
- ✓ *Tableau 3 : Evolution de l'effectif des fonctionnaires de l'Etat par cadres de 2020 à 2024*
- ✓ *Tableau 4 : Répartition du nombre des fonctionnaires de l'Etat par cadres selon les catégories en 2020*
- ✓ *Tableau 5 : Répartition du nombre des fonctionnaires de l'Etat par cadres selon les catégories en 2021*

- ✓ *Tableau 6 : Répartition du nombre des fonctionnaires de l'Etat par cadres selon les catégories en 2022*
- ✓ *Tableau 7 : Répartition du nombre des fonctionnaires de l'Etat par cadres selon les catégories en 2023*
- ✓ *Tableau 8 : Répartition du nombre des fonctionnaires de l'Etat par cadres selon les catégories en 2024*
- ✓ *Tableau 9 : Répartition de l'effectif des agents fonctionnaires de l'Etat par année de naissance selon le sexe en 2020*
- ✓ *Tableau 10 : Répartition de l'effectif des agents fonctionnaires de l'Etat par année de naissance selon le sexe en 2021*
- ✓ *Tableau 11 : Répartition de l'effectif des agents fonctionnaires de l'Etat par année de naissance selon le sexe en 2022*
- ✓ *Tableau 12 : Répartition de l'effectif des agents fonctionnaires de l'Etat par année de naissance selon le sexe en 2023*
- ✓ *Tableau 13 : Répartition de l'effectif des agents fonctionnaires de l'Etat par année de naissance selon le sexe en 2024*
- ✓ *Tableau 14 : Répartition des effectifs des agents fonctionnaires de l'Etat par catégorie selon l'ancienneté dans l'administration en 2020*
- ✓ *Tableau 15 : Répartition de l'effectif des agents fonctionnaires de l'Etat par catégorie selon l'ancienneté dans l'administration en 2021*
- ✓ *Tableau 16 : Répartition de l'effectif des agents fonctionnaires de l'Etat par catégorie selon l'ancienneté dans l'administration en 2022*
- ✓ *Tableau 17 : Répartition de l'effectif des agents fonctionnaires de l'Etat par catégorie selon l'ancienneté dans l'administration en 2023*
- ✓ *Tableau 18 : Répartition de l'effectif des agents fonctionnaires de l'Etat par catégorie selon l'ancienneté dans l'administration en 2024*
- ✓ *Tableau 19 : Âge moyen des agents fonctionnaires de l'Etat par année selon la catégorie de 2020 à 2024*
- ✓ *Tableau 20 : Evolution de l'effectif des agents fonctionnaires de l'Etat par sexe selon les catégories de 2020 à 2024*
- ✓ *Tableau 21 : Evolution de l'effectif des auxiliaires de l'administration par catégories de 2020 à 2024*
- ✓ *Tableau 22 : Evolution de l'effectif des contractuels de l'administration de 2020 à 2024*
- ✓ *Tableau 23 : Evolution de l'effectif des agents de l'Etat par sexe selon les branches d'activités de 2020 à 2024*
- ✓ *Tableau 24 : Evolution de l'effectif des agents de l'Etat par sexe selon les positions administratives de 2020 à 2024*
- ✓ *Tableau 25 : Evolution du Taux d'Encadrement Administratif pour 1000 hbts par année de 2020 à 2024*

- ✓ *Tableau 26 : Evolution de l'effectif des agents de l'Etat admis à la retraite par catégorie de 2020 à 2024*
- ✓ *Tableau 27 : Autres indicateurs de la fonction publique de 2020 à 2024*

3.1 FONCTIONNAIRES DE L'ETAT

Tableau 2 : Evolution de l'effectif des fonctionnaires de l'Etat par catégories de 2020 à 2024

Catégories		ANNEES				
		2020	2021	2022	2023	2024
A	A1	6 069	6 031	6 126	6 346	6 453
	A2	11 841	11 803	11 943	11 892	11 806
	A3	5 799	5 806	5 724	5 631	5 704
	Total	23 709	23 640	23 793	23 869	23 963
B	B1	11 023	10 787	11 229	11 954	11 910
	B2	4 586	4 321	3 875	3 799	3 764
	Total	15 609	15 108	15 104	15 753	15 674
C	C1	17 434	16 973	15 622	14 767	14 568
	C2	121	107	88	81	81
	Total	17 555	17 080	15 710	14 848	14 649
D	D1	971	934	820	802	795
	D2	143	128	114	112	110
	Total	1 114	1 062	934	914	905
TOTAL GENERAL		57 987	56 890	55 541	55 384	55 191

Source : DS/MFP/T/E

Tableau 3 : Evolution de l'effectif des fonctionnaires de l'Etat par cadres de 2020 à 2024

CADRE	ANNEES				
	2020	2021	2022	2023	2024
ACTION SOCIALE	229	219	217	216	214
ADMINISTRATION GENERALE	1 201	1 161	1 111	1 112	1 112
AFFAIRES ETRANGERES	162	196	185	183	183
AGRICULTURE	746	693	640	631	624
CONTRIBUTIONS DIVERSES	1 160	1 147	1 144	1 145	1 154
DOMAINES ET ENREGISTREMENTS	40	35	27	24	24
ELEVAGE ET INDUSTRIES ANIMALES	889	838	772	763	755
EDUCATION	40 080	39 448	38 815	38 756	38 650
GENIE RURAL	388	374	345	334	337
INFORMATION	123	111	105	105	105
JEUNESSE ET SPORTS	338	312	281	304	312
METEOROLOGIE	15	14	11	10	10
NAVIGATION AERIENNE	22	18	7	6	6
PROMOTION HUMAINE	531	505	480	472	464
SANTE PUBLIQUE	8 243	8 095	7 863	7 800	7 753
SECRETARIAT	530	533	486	494	479
STATISTIQUES ETUD.ECON.ET MECAN.	643	615	590	579	573
TOPOGRAPHIE ET CADASTRE	484	461	431	420	415
TRAVAIL ET SECURITE SOCIALE	98	92	84	81	80
TRAVAUX PUBLICS	835	836	790	769	764
MINES	233	222	212	227	226
TRESOR	997	965	945	953	951
TOTAL	57 987	56 890	55 541	55 384	55 191

Source : DS/MFP/T/E

Tableau 4 : Répartition du nombre des fonctionnaires de l'Etat par cadres selon les catégories en 2020

CADRE	CATEGORIE									
	A1	A2	A3	B1	B2	C1	C2	D1	D2	TOTAL
ACTION SOCIALE	80	98	0	12	35	3	0	1	0	229
ADMINISTRATION GENERALE	480	494	0	0	190	27	5	1	4	1 201
AFFAIRES ETRANGERES	47	105	4	0	5	1	0	0	0	162
AGRICULTURE	278	78	0	300	14	76	0	0	0	746
CONTRIBUTIONS DIVERSES	153	198	294	0	245	260	6	2	2	1 160
DOMAINES ET ENREGISTREMENTS	22	7	0	0	7	2	2	0	0	40
ELEVAGE ET INDUSTRIES ANIMALES	257	103	0	386	6	127	0	0	10	889
EDUCATION	1 489	6 903	4 999	9 678	444	16 508	56	3	0	40 080
GENIE RURAL	168	25	0	166	1	26	0	0	2	388
INFORMATION	12	57	8	0	43	3	0	0	0	123
JEUNESSE ET SPORTS	105	213	0	4	16	0	0	0	0	338
METEOROLOGIE	10	0	0	0	0	5	0	0	0	15
NAVIGATION AERIENNE	4	0	0	1	0	17	0	0	0	22
PROMOTION HUMAINE	63	283	24	152	2	7	0	0	0	531
SANTE PUBLIQUE	1 862	2 506	26	150	2 574	90	0	921	114	8 243
SECRETARIAT	0	0	0	0	355	104	29	34	8	530
STATISTIQUES ETUD.ECON.ET MECAN.	169	287	124	3	46	12	0	2	0	643
TOPOGRAPHIE ET CADASTRE	49	26	219	12	136	37	0	2	3	484
TRAVAIL ET SECU.SOCIALE	33	36	0	2	25	2	0	0	0	98
TRAVAUX PUBLICS	376	102	8	147	113	75	14	0	0	835
MINES	173	51	0	9	0	0	0	0	0	233
TRESOR	239	269	93	1	329	52	9	5	0	997
TOTAL	6 069	11 841	5 799	11 023	4 586	17 434	121	971	143	57 987

Source : DS/MFP/T/E

Tableau 5 : Répartition du nombre des fonctionnaires de l'Etat par cadres selon les catégories en 2021

CADRES	CATEGORIES									
	A1	A2	A3	B1	B2	C1	C2	D1	D2	TOTAL
ACTION SOCIALE	76	95	0	10	34	3	0	1	0	219
ADMINISTRATION GENERALE	463	485	0	0	184	21	3	1	4	1 161
AFFAIRES ETRANGERES	73	113	4	0	5	1	0	0	0	196
AGRICULTURE	267	80	0	266	11	69	0	0	0	693
CONTRIBUTIONS DIVERSES	148	201	292	0	238	258	6	2	2	1 147
DOMAINES ET ENREGISTREMENTS	19	6	0	0	7	1	2	0	0	35
ELEVAGE ET INDUSTRIES ANIMALES	263	97	0	355	4	111	0	0	8	838
EDUCATION	1 478	6 804	5 041	9 540	433	16 102	49	1	0	39 448
GENIE RURAL	164	24	0	161	1	23	0	0	1	374
INFORMATION	10	51	7	0	40	3	0	0	0	111
JEUNESSE ET SPORTS	90	203	0	4	15	0	0	0	0	312
METEOROLOGIE	10	0	0	0	0	4	0	0	0	14
NAVIGATION AERIENNE	4	0	0	1	0	13	0	0	0	18
PROMOTION HUMAINE	63	267	24	145	1	5	0	0	0	505
SANTE PUBLIQUE	1 877	2 564	20	136	2 413	84	0	893	108	8 095
SECRETARIAT	0	0	0	0	372	102	27	27	5	533
STATISTIQUES ETUD.ECON.ET MECAN.	166	271	119	3	42	12	0	2	0	615
TOPOGRAPHIE ET CADASTRE	47	29	204	12	130	37	0	2	0	461
TRAVAIL ET SECU SOCIALE	31	33	0	2	24	2	0	0	0	92
TRAVAUX PUBLICS	378	107	8	143	112	75	13	0	0	836
MINES	163	50	0	9	0	0	0	0	0	222
TRESOR	241	323	87	0	255	47	7	5	0	965
TOTAL	6 031	11 803	5 806	10 787	4 321	16 973	107	934	128	56 890

Source : DS/MFP/T/E

Tableau 6 : Répartition du nombre des fonctionnaires de l'Etat par cadres selon les catégories en 2022

CADRES	CATEGORIES									
	A1	A2	A3	B1	B2	C1	C2	D1	D2	TOTAL
ACTION SOCIALE	77	93	0	9	34	3	0	1	0	217
ADMINISTRATION GENERALE	457	470	0	0	161	16	3	1	3	1 111
AFFAIRES ETRANGERES	70	109	3	0	3	0	0	0	0	185
AGRICULTURE	261	71	0	242	10	56	0	0	0	640
CONTRIBUTIONS DIVERSES	163	195	300	0	224	256	4	2	0	1 144
DOMAINES ET ENREGISTREMENTS	14	5	0	0	6	1	1	0	0	27
EDUCATION	1 564	6 892	4 986	10 092	417	14 824	39	1	0	38 815
ELEVAGE ET INDUSTRIES ANIMALES	257	87	0	328	2	94	0	0	4	772
GENIE RURAL	161	21	0	142	0	21	0	0	0	345
INFORMATION	14	45	7	0	36	3	0	0	0	105
JEUNESSE ET SPORTS	79	185	0	4	13	0	0	0	0	281
METEOROLOGIE	9	0	0	0	0	2	0	0	0	11
NAVIGATION AERIENNE	2	0	0	0	0	5	0	0	0	7
PROMOTION HUMAINE	65	249	24	136	1	5	0	0	0	480
SANTE PUBLIQUE	1 886	2 766	18	130	2 094	79	0	786	104	7 863
SECRETARIAT	0	0	0	0	344	94	25	20	3	486
SERVICES JUDICIAIRES
STATISTIQUES ETUD.ECON.ET MECAN.	184	244	107	2	40	11	0	2	0	590
TOPOGRAPHIE ET CADASTRE	45	28	197	9	113	37	0	2	0	431
TRAVAIL ET SECU SOCIALE	35	26	0	1	21	1	0	0	0	84
TRAVAUX PUBLICS	363	101	6	128	109	72	11	0	0	790
MINES	159	47	0	6	0	0	0	0	0	212
TRESOR	261	309	76	0	247	42	5	5	0	945
TOTAL	6 126	11 943	5 724	11 229	3 875	15 622	88	820	114	55 541

Source : DS/MFP/T/E

Tableau 7 : Répartition du nombre des fonctionnaires de l'Etat par cadres selon les catégories en 2023

CADRES	CATEGORIES									
	A1	A2	A3	B1	B2	C1	C2	D1	D2	TOTAL
ACTION SOCIALE	78	91	0	8	35	3	0	1	0	216
ADMINISTRATION GENERALE	467	445	0	0	174	19	3	1	3	1 112
AFFAIRES ETRANGERES	80	97	3	0	3	0	0	0	0	183
AGRICULTURE	258	73	0	235	10	55	0	0	0	631
CONTRIBUTIONS DIVERSES	183	172	302	0	228	255	4	1	0	1 145
DOMAINES ET ENREGISTREMENTS	13	5	0	0	5	1	0	0	0	24
ELEVAGE ET INDUSTRIES ANIMALES	259	84	0	325	2	91	0	0	2	763
EDUCATION	1 681	6 942	4 904	10 828	399	13 966	35	1	0	38 756
GENIE RURAL	151	22	0	141	0	20	0	0	0	334
INFORMATION	14	48	7	0	33	3	0	0	0	105
JEUNESSE ET SPORTS	78	186	0	5	34	1	0	0	0	304
METEOROLOGIE	8	0	0	0	0	2	0	0	0	10
NAVIGATION AERIENNE	1	0	0	0	0	5	0	0	0	6
PROMOTION HUMAINE	68	239	24	135	1	5	0	0	0	472
SANTE PUBLIQUE	1 942	2 756	18	130	2 005	76	0	769	104	7 800
SECRETARIAT	0	0	0	0	344	103	24	20	3	494
SERVICES JUDICIAIRES
STATISTIQUES ETUD.ECON.ET MECAN.	197	230	99	2	39	10	0	2	0	579
TOPOGRAPHIE ET CADASTRE	44	26	193	9	109	37	0	2	0	420
TRAVAIL ET SECU SOCIALE	36	24	0	1	19	1	0	0	0	81
TRAVAUX PUBLICS	349	101	6	123	107	72	11	0	0	769
MINES	165	50	0	12	0	0	0	0	0	227
TRESOR	274	301	75	0	252	42	4	5	0	953
TOTAL	6 346	11 892	5 631	11 954	3 799	14 767	81	802	112	55 384

Source : DS/MFP/T/E

Tableau 8 : Répartition du nombre des fonctionnaires de l'Etat par cadres selon les catégories en 2024

CADRES	CATEGORIES									
	A1	A2	A3	B1	B2	C1	C2	D1	D2	TOTAL
ACTION SOCIALE	76	93	0	8	33	3	0	1	0	214
ADMINISTRATION GENERALE	488	432	0	0	168	19	3	1	1	1 112
AFFAIRES ETRANGERES	81	96	3	0	3	0	0	0	0	183
AGRICULTURE	253	71	0	236	10	54	0	0	0	624
CONTRIBUTIONS DIVERSES	198	178	303	0	246	224	4	1	0	1 154
DOMAINES ET ENREGISTREMENTS	13	5	0	0	5	1	0	0	0	24
ELEVAGE ET INDUSTRIES ANIMALES	262	81	0	319	2	89	0	0	2	755
EDUCATION	1 731	6 892	4 989	10 795	394	13 813	35	1	0	38 650
GENIE RURAL	154	23	0	140	0	20	0	0	0	337
INFORMATION	14	48	7	0	33	3	0	0	0	105
JEUNESSE ET SPORTS	84	182	0	8	37	1	0	0	0	312
METEOROLOGIE	8	0	0	0	0	2	0	0	0	10
NAVIGATION AERIENNE	1	0	0	0	0	5	0	0	0	6
PROMOTION HUMAINE	70	237	24	128	1	4	0	0	0	464
SANTE PUBLIQUE	1 930	2 745	19	129	1 988	76	0	762	104	7 753
SECRETARIAT	0	0	0	0	335	97	24	20	3	479
STATISTIQUES ETUD.ECON.ET MECAN.	205	222	96	2	34	12	0	2	0	573
TOPOGRAPHIE ET CADASTRE	44	25	193	9	107	35	0	2	0	415
TRAVAIL ET SECU. SOCIALE	37	23	0	1	18	1	0	0	0	80
TRAVAUX PUBLICS	346	101	6	123	108	69	11	0	0	764
MINES	166	48	0	12	0	0	0	0	0	226
TRESOR	292	304	64	0	242	40	4	5	0	951
TOTAL	6 453	11 806	5 704	11 910	3 764	14 568	81	795	110	55 191

Source : DS/MFP/T/E

Tableau 9 : Répartition de l'effectif des agents fonctionnaires de l'Etat par année de naissance selon le sexe en 2020

ANNEE	Sexe		
	Hommes	Femmes	Ensemble
1957	2	0	2
1958	1	0	1
1959	1	1	2
1960	34	13	47
1961	909	349	1 258
1962	1 116	454	1 570
1963	1 121	457	1 578
1964	1 057	384	1 441
1965	1 034	414	1 448
1966	1 057	421	1 478
1967	1 208	522	1 730
1968	1 290	545	1 835
1969	1 281	593	1 874
1970	1 320	683	2 003
1971	1 295	743	2 038
1972	1 739	888	2 627
1973	1 710	1 020	2 730
1974	1 597	952	2 549
1975	1 344	1 035	2 379
1976	1 378	1 019	2 397
1977	1 614	1 090	2 704
1978	1 595	1 302	2 897
1979	1 610	1 211	2 821
1980	1 523	1 272	2 795
1981	1 213	1 201	2 414
1982	1 116	1 134	2 250
1983	878	1 098	1 976
1984	732	929	1 661
1985	609	823	1 432
1986	544	618	1 162
1987	391	485	876
1988	315	382	697
1989	272	298	570
1990	295	246	541
1991	216	173	389
1992	248	194	442
1993	248	172	420
1994	210	166	376
1995	129	144	273
1996	92	90	182
1997	31	57	88
1998	10	18	28
1999	3	0	3
2000	1	2	3
Total	34 389	23 598	57 987

Source : DS/MFP/T/E

Tableau 10 : Répartition de l'effectif des agents fonctionnaires de l'Etat par année de naissance selon le sexe en 2021

ANNEE	Sexe		
	Hommes	Femmes	Ensemble
1958	2	0	2
1959	1	0	1
1960	2	1	3
1961	58	10	68
1962	1 104	449	1 553
1963	1 115	458	1 573
1964	1 051	384	1 435
1965	1 027	412	1 439
1966	1 052	420	1 472
1967	1 206	518	1 724
1968	1 285	544	1 829
1969	1 278	592	1 870
1970	1 320	682	2 002
1971	1 295	740	2 035
1972	1 735	889	2 624
1973	1 708	1 019	2 727
1974	1 594	956	2 550
1975	1 343	1 039	2 382
1976	1 378	1 022	2 400
1977	1 612	1 095	2 707
1978	1 599	1 306	2 905
1979	1 611	1 209	2 820
1980	1 522	1 277	2 799
1981	1 215	1 201	2 416
1982	1 113	1 138	2 251
1983	877	1 097	1 974
1984	732	933	1 665
1985	613	826	1 439
1986	550	622	1 172
1987	397	488	885
1988	321	387	708
1989	283	307	590
1990	302	248	550
1991	217	176	393
1992	257	195	452
1993	252	172	424
1994	219	169	388
1995	140	148	288
1996	100	97	197
1997	44	68	112
1998	22	27	49
1999	8	4	12
2000	3	2	5
Total	33 563	23 327	56 890

Source : DS/MFP/T/E

Tableau 11 : Répartition de l'effectif des agents fonctionnaires de l'Etat par année de naissance selon le sexe en 2022

ANNEE	Sexe		
	Hommes	Femmes	Ensemble
1958	1	0	1
1960	1	0	1
1961	1	0	1
1962	21	8	29
1963	1 101	451	1 552
1964	1 045	380	1 425
1965	1 025	405	1 430
1966	1 048	421	1 469
1967	1 203	516	1 719
1968	1 278	543	1 821
1969	1 277	591	1 868
1970	1 317	678	1 995
1971	1 293	737	2 030
1972	1 734	890	2 624
1973	1 702	1 019	2 721
1974	1 589	955	2 544
1975	1 339	1 038	2 377
1976	1 377	1 022	2 399
1977	1 611	1 093	2 704
1978	1 600	1 305	2 905
1979	1 609	1 209	2 818
1980	1 520	1 276	2 796
1981	1 214	1 201	2 415
1982	1 111	1 138	2 249
1983	877	1 097	1 974
1984	738	935	1 673
1985	620	829	1 449
1986	560	621	1 181
1987	411	489	900
1988	337	388	725
1989	292	308	600
1990	314	249	563
1991	229	179	408
1992	292	202	494
1993	291	182	473
1994	245	183	428
1995	172	163	335
1996	119	109	228
1997	60	83	143
1998	23	32	55
1999	8	5	13
2000	3	3	6
Total	32 608	22 933	55 541

Source : DS/MFP/T/E

Tableau 12 : Répartition de l'effectif des agents fonctionnaires de l'Etat par année de naissance selon le sexe en 2023

ANNEE	Sexe		
	Hommes	Femmes	Ensemble
1960	1	0	1
1961	1	0	1
1962	14	7	21
1963	990	338	1 328
1964	1 038	375	1 413
1965	1 014	404	1 418
1966	1 038	421	1 459
1967	1 196	516	1 712
1968	1 270	540	1 810
1969	1 272	584	1 856
1970	1 311	673	1 984
1971	1 288	737	2 025
1972	1 730	888	2 618
1973	1 695	1 018	2 713
1974	1 585	955	2 540
1975	1 335	1 034	2 369
1976	1 379	1 020	2 399
1977	1 611	1 095	2 706
1978	1 597	1 307	2 904
1979	1 609	1 210	2 819
1980	1 517	1 279	2 796
1981	1 214	1 199	2 413
1982	1 115	1 139	2 254
1983	888	1 101	1 989
1984	745	932	1 677
1985	631	830	1 461
1986	572	623	1 195
1987	427	494	921
1988	351	391	742
1989	307	311	618
1990	327	251	578
1991	240	181	421
1992	296	204	500
1993	301	182	483
1994	254	185	439
1995	179	163	342
1996	122	111	233
1997	62	84	146
1998	23	33	56
1999	8	5	13
2000	6	3	9
2001	1	1	2
Total	32 560	22 824	55 384

Source : DS/MFP/T/E

Tableau 13 : Répartition de l'effectif des agents fonctionnaires de l'Etat par année de naissance selon le sexe en 2024

ANNEE	Sexe		
	Hommes	Femmes	Ensemble
1962	0	1	1
1963	974	333	1 307
1964	1 032	372	1 404
1965	1 005	398	1 403
1966	1 031	419	1 450
1967	1 188	514	1 702
1968	1 264	537	1 801
1969	1 265	583	1 848
1970	1 298	668	1 966
1971	1 281	737	2 018
1972	1 722	887	2 609
1973	1 683	1 014	2 697
1974	1 583	950	2 533
1975	1 333	1 031	2 364
1976	1 373	1 015	2 388
1977	1 605	1 094	2 699
1978	1 593	1 305	2 898
1979	1 605	1 206	2 811
1980	1 515	1 279	2 794
1981	1 214	1 196	2 410
1982	1 114	1 136	2 250
1983	889	1 094	1 983
1984	749	930	1 679
1985	630	829	1 459
1986	574	624	1 198
1987	426	496	922
1988	352	392	744
1989	309	312	621
1990	331	251	582
1991	240	180	420
1992	297	206	503
1993	303	184	487
1994	254	184	438
1995	180	163	343
1996	122	111	233
1997	62	84	146
1998	23	33	56
1999	8	5	13
2000	6	3	9
2001	1	1	2
Total	32 434	22 757	55 191

Source : DS/MFP/T/E

Tableau 14 : Répartition des effectifs des agents fonctionnaires de l'Etat par catégorie selon l'ancienneté dans l'administration en 2020

Catégories		Ancienneté dans l'Administration						Total
		Moins de 8 ans	9 à 14 ans	15 à 20 ans	20 à 25 ans	25 à 30 ans	Plus de 30 ans	
A	A1	349	2 105	981	164	406	2 064	6 069
	A2	849	5 530	1 432	462	884	2 684	11 841
	A3	1 552	2 082	322	198	385	1 260	5 799
	Total	2 750	9 717	2 735	824	1 675	6 008	23 709
B	B1	151	3 786	2 294	325	1 017	3 450	11 023
	B2	548	2 453	486	93	156	850	4 586
	Total	699	6 239	2 780	418	1 173	4 300	15 609
C	C1	294	11 810	2 709	89	313	2 219	17 434
	C2	0	7	0	0	0	114	121
	Total	294	11 817	2 709	89	313	2 333	17 555
D	D1	0	545	151	50	52	173	971
	D2	104	0	0	0	0	39	143
	Total	104	545	151	50	52	212	1 114
TOTAL GENERAL		3 847	28 318	8 375	1 381	3 213	12 853	57 987

Source : DS/MFP/T/E

Tableau 15 : Répartition de l'effectif des agents fonctionnaires de l'Etat par catégorie selon l'ancienneté dans l'administration en 2021

Catégories		Ancienneté dans l'Administration						Total
		Moins de 8 ans	9 à 14 ans	15 à 20 ans	20 à 25 ans	25 à 30 ans	Plus de 30 ans	
A	A1	388	2 160	1 031	168	410	1 874	6 031
	A2	892	5 668	1 424	463	880	2 476	11 803
	A3	1 648	2 090	347	195	386	1 140	5 806
	Total	2 928	9 918	2 802	826	1 676	5 490	23 640
B	B1	156	3 872	2 287	323	1 009	3 140	10 787
	B2	553	2 312	468	91	155	742	4 321
	Total	709	6 184	2 755	414	1 164	3 882	15 108
C	C1	293	11 685	2 665	85	308	1 937	16 973
	C2	0	7	0	0	0	100	107
	Total	293	11 692	2 665	85	308	2 037	17 080
D	D1	0	541	148	50	50	145	934
	D2	104	0	0	0	0	24	128
	Total	104	541	148	50	50	169	1 062
TOTAL GENERAL		4 034	28 335	8 370	1 375	3 198	11 578	56 890

Source : DS/MFP/T/E

Tableau 16 : Répartition de l'effectif des agents fonctionnaires de l'Etat par catégorie selon l'ancienneté dans l'administration en 2022

Catégories		Ancienneté dans l'Administration						Total
		Moins de 8 ans	9 à 14 ans	15 à 20 ans	20 à 25 ans	25 à 30 ans	Plus de 30 ans	
A	A1	474	2 323	1 099	176	427	1 627	6 126
	A2	1 150	5 848	1 420	467	871	2 187	11 943
	A3	1 651	2 117	375	195	388	998	5 724
	Total	3 275	10 288	2 894	838	1 686	4 812	23 793
B	B1	156	4 543	2 425	326	1 000	2 779	11 229
	B2	561	2 031	424	85	144	630	3 875
	Total	717	6 574	2 849	411	1 144	3 409	15 104
C	C1	294	10 945	2 484	82	298	1 519	15 622
	C2	0	5	0	0	0	83	88
	Total	294	10 950	2 484	82	298	1 602	15 710
D	D1	0	497	127	40	41	115	820
	D2	104	0	0	0	0	10	114
	Total	104	497	127	40	41	125	934
TOTAL GENERAL		4 390	28 309	8 354	1 371	3 169	9 948	55 541

Source : DS/MFP/T/E

Tableau 17 : Répartition de l'effectif des agents fonctionnaires de l'Etat par catégorie selon l'ancienneté dans l'administration en 2023

Catégories		Ancienneté dans l'Administration						Total
		Moins de 8 ans	9 à 14 ans	15 à 20 ans	20 à 25 ans	25 à 30 ans	Plus de 30 ans	
A	A1	513	2 477	1 163	183	441	1 569	6 346
	A2	1 238	5 816	1 368	469	864	2 137	11 892
	A3	1 700	2 041	366	185	375	964	5 631
	Total	3 451	10 334	2 897	837	1 680	4 670	23 869
B	B1	161	5 198	2 532	328	1 001	2 734	11 954
	B2	562	1 996	414	81	142	604	3 799
	Total	723	7 194	2 946	409	1 143	3 338	15 753
C	C1	293	10 271	2 363	79	286	1 475	14 767
	C2	0	5	0	0	0	76	81
	Total	293	10 276	2 363	79	286	1 551	14 848
D	D1	0	495	123	38	36	110	802
	D2	104	0	0	0	0	8	112
	Total	104	495	123	38	36	118	914
TOTAL GENERAL		4 571	28 299	8 329	1 363	3 145	9 677	55 384

Source : DS/MFP/T/E

Tableau 18 : Répartition de l'effectif des agents fonctionnaires de l'Etat par catégorie selon l'ancienneté dans l'administration en 2024

Catégories		Ancienneté dans l'Administration						Total
		Moins de 8 ans	9 à 14 ans	15 à 20 ans	20 à 25 ans	25 à 30 ans	Plus de 30 ans	
A	A1	515	2 580	1 179	184	438	1 557	6 453
	A2	1 248	5 765	1 355	465	859	2 114	11 806
	A3	1 704	2 082	409	181	373	955	5 704
	Total	3 467	10 427	2 943	830	1 670	4 626	23 963
B	B1	165	5 203	2 507	326	994	2 715	11 910
	B2	595	1 957	398	79	144	591	3 764
	Total	760	7 160	2 905	405	1 138	3 306	15 674
C	C1	263	10 155	2 331	79	282	1 458	14 568
	C2	0	5	0	0	0	76	81
	Total	263	10 160	2 331	79	282	1 534	14 649
D	D1	0	494	121	38	35	107	795
	D2	104	0	0	0	0	6	110
	Total	104	494	121	38	35	113	905
TOTAL GENERAL		4 594	28 241	8 300	1 352	3 125	9 579	55 191

Source : DS/MFP/T/E

Tableau 19 : Âge moyen des agents fonctionnaires de l'Etat par année selon la catégorie de 2020 à 2024

ANNEE	CATEGORIE								
	A1	A2	A3	B1	B2	C1	C2	D1	D2
2020	53	50	46	51	47	48	59	49	48
2021	52	50	45	51	47	48	58	48	47
2022	51	49	45	50	47	48	58	48	45
2023	51	49	44	50	47	48	58	48	44
2024	51	49	44	50	46	48	58	48	44

Source : DS/MFP/T/E

Tableau 20 : Evolution de l'effectif des agents fonctionnaires de l'Etat par sexe selon les catégories de 2020 à 2024

ANNEES	SEXE	CATEGORIES													TOTAL GENERAL
		A				B			C			D			
		A1	A2	A3	Total	B1	B2	Total	C1	C2	Total	D1	D2	Total	
2020	Femmes	1 327	3 887	1 640	6 854	3 977	2 917	6 894	8 926	38	8 964	759	87	846	23 558
	Hommes	4 742	7 954	4 159	16 855	7 046	1 669	8 715	8 508	83	8 591	212	56	268	34 429
	Ensemble	6 069	11 841	5 799	23 709	11 023	4 586	15 609	17 434	121	17 555	971	143	1 114	57 987
2021	Femmes	1329	3987	1698	7014	3927	2775	6702	8763	34	8797	731	83	814	23327
	Hommes	4 702	7 816	4 108	16 626	6 860	1 546	8 406	8 210	73	8 283	203	45	248	33 563
	Ensemble	6 031	11 803	5 806	23 640	10 787	4 321	15 108	16 973	107	17 080	934	128	1 062	56 890
2022	Femmes	1367	4203	1694	7264	4166	2493	6659	8259	24	8283	652	75	727	22933
	Hommes	4 759	7 740	4 030	16 529	7 063	1 382	8 445	7 363	64	7 427	168	39	207	32 608
	Ensemble	6 126	11 943	5 724	23 793	11 229	3 875	15 104	15 622	88	15 710	820	114	934	55 541
2023	Femmes	1408	4194	1675	7277	4438	2433	6871	7938	23	7961	640	75	715	22824
	Hommes	4 938	7 698	3 956	16 592	7 516	1 366	8 882	6 829	58	6 887	162	37	199	32 560
	Ensemble	6 346	11 892	5 631	23 869	11 954	3 799	15 753	14 767	81	14 848	802	112	914	55 384
2024	Femmes	1439	4192	1707	7338	4426	2395	6821	7866	23	7889	635	74	709	22757
	Hommes	5 014	7 614	3 997	16 625	7 484	1 369	8 853	6 702	58	6 760	160	36	196	32 434
	Ensemble	6 453	11 806	5 704	23 963	11 910	3 764	15 674	14 568	81	14 649	795	110	905	55 191

Source : DS/MFP/T/E

3.2 AUXILLIAIRES ET CONTRACTUELS DE L'ADMINISTRATION

Tableau 21 : Evolution de l'effectif des auxiliaires de l'administration par catégories de 2020 à 2024

CATEGORIES	2020	2021	2022	2023	2024
CAT1	3 985	3 904	3 786	3 685	3 582
CAT2	386	385	379	372	371
CAT3	494	470	426	395	372
CAT4	628	621	609	594	578
CAT5	573	523	498	455	430
CAT6	429	387	347	305	265
CAT7	226	208	196	170	157
CAT8	37	35	31	30	24
CAT9	48	44	41	39	34
CAT10	6	6	5	5	5
CAT11	1	1	1	1	1
TOTAL	6 813	6 584	6 319	6 051	5 819

Source : DS/MFP/T/E

Tableau 22 : Evolution de l'effectif des contractuels de l'administration de 2020 à 2024

	ANNEE				
	2020	2021	2022	2023	2024
Contractuels de l'administration	1 472	1 722	2 119	177	261

Source : DS/MFP/T/E

3.3 AGENTS REGIS PAR LA CONVENTION COLLECTIVE INTER PROFESSIONNELLE

Tableau 23 : Evolution de l'effectif des agents de l'Etat par sexe selon les branches d'activités de 2020 à 2024

Année	Sexe	Commerce	Hôtellerie	Enseignement	Batiment/TP/MAC.Transp	Bâtiment/TP/Maitrise/Cadre	Mécanique/Maitrise/Cadre	Contractuels	Total
2020	Hommes	3 620	114	1	1 561	5	21	1 242	6 564
	Femmes	1 447	41	0	0	0	0	233	1 721
	Total	5 067	155	1	1 561	5	21	1 475	8 285
2021	Hommes	1 373	40	0	0	0	0	259	1 672
	Femmes	3 534	106	1	1 536	4	18	1 435	6 634
	Total	4 907	146	1	1 536	4	18	1 694	8 306
2022	Hommes	3 397	93	0	1 490	3	14	1 803	6 800
	Femmes	1 314	37	0	0	0	0	287	1 638
	Total	4 711	130	0	1 490	3	14	2 090	8 438
2023	Hommes	1 231	37	0	0	0	0	21	1 289
	Femmes	3 251	85	0	1 460	3	13	127	4 939
	Total	4 482	122	0	1 460	3	13	148	6 228
2024	Hommes	3 123	78	0	1 429	3	12	208	4 853
	Femmes	1 168	35	0	0	0	0	24	1 227
	Total	4 291	113	0	1 429	3	12	232	6 080

Source : DS/MFP/T/E

3.4 DIFFÉRENTES POSITIONS ADMINISTRATIVES DES AGENTS DE L'ÉTAT

Tableau 24 : Evolution de l'effectif des agents de l'Etat¹ par sexe selon les positions administratives de 2020 à 2024

Année	Sexe	Activité	Stage	Disponibilité	Détachement	Hors cadre	Suspendu	Congé sans solde	Total
2020	Hommes	38 297	1 610	479	399	50	83	35	40 953
	Femmes	23 854	1 065	233	116	20	20	11	25 319
	Total	62 151	2 675	712	515	70	103	46	66 272
2021	Hommes	37 746	1 421	477	383	41	94	35	40 197
	Femmes	23 587	1 018	234	112	17	21	10	24 999
	Total	61 333	2 439	711	495	58	115	45	65 196
2022	Hommes	36 779	1 623	459	386	43	82	36	39 408
	Femmes	23 166	1 037	209	115	15	18	11	24 571
	Total	59 945	2 660	668	501	58	100	47	63 979
2023	Hommes	34 652	1 899	454	342	43	75	34	37 499
	Femmes	22 443	1 323	213	92	16	15	11	24 113
	Total	57 095	3 222	667	434	59	90	45	61 612
2024	Hommes	34 720	1 628	446	337	47	77	34	37 289
	Femmes	22 451	1 186	220	85	14	15	11	23 982
	Total	57 171	2 814	666	422	61	92	45	61 271

Source : DS/MFP/T/E

¹ Effectif total des agents de l'Etat prend en compte les fonctionnaires, les auxiliaires et les contractuels

3.5 AUTRES INDICATEURS

Tableau 25 : Evolution du Taux d'Encadrement Administratif pour 1000 hbts par année de 2020 à 2024

	ANNEES				
	2020	2021	2022	2023	2024
Nombre de population total	22 752 385	23 591 983	24 463 374	25 369 415	26 312 034
Nombre des agents de l'Etat	66 272	65 196	63 979	61 612	61 271
Taux d'encadrement administratif par 1000hbts	3	3	3	2	2

Source : DS/MFP/T/E ET INS, PROJECTIONS DEMOGRAPHIQUES 2012-2024

Tableau 26 : Evolution de l'effectif des agents de l'Etat admis à la retraite par catégorie de 2020 à 2024

CATEGORIES	ANNEES				
	2020	2021	2022	2023	2024
A	593	534	657	117	0
B	411	389	453	53	0
C	436	297	402	35	0
D	75	38	41	6	0
AUXILIAIRES	266	167	206	206	185
TOTAL	1 781	1 425	1 759	417	185

Source : DS/MFP/T/E

Tableau 27 : Autres indicateurs de la fonction publique de 2020 à 2024

Nombre	ANNEES				
	2020	2021	2022	2023	2024
Nombre d'agents intégrés dans un cadre	39	15	36	22	30
Nombre d'agents titularisés	608	1657	128	393	2009
Nombre d'agents reclassés	920	509	1146	772	694
Nombre d'auxiliaires reconvertis	28	20	28	28	31
Nombre d'agents admis à la Retraite Anticipée	18	17	20	23	24
Nombre des contrats résiliés ²	8	3	8	4	17
Nombre d'agents révoqués	0	0	0	4	3
Nombre de démissions	0	16	41	26	13
Nombre d'agents décédés	105	75	50	126	142

Source : DS/MFP/T/E

² Les contrats résiliés dans ce tableau sont ceux pris par ordonnance par le Gouvernement en 2023.

SECTION 4 : VOLET TRAVAIL

Liste des tableaux du volet travail

- ✓ *Tableau 28 : Evolution des contrats de travail des nationaux par sexe selon la catégorie professionnelle de 2020 à 2024*
- ✓ *Tableau 29 : Evolution des contrats de travail nationaux par sexe selon la branche d'activité de 2020 à 2024*
- ✓ *Tableau 30 : Evolution des visas de travail des étrangers par sexe selon les branches d'activités de 2020 à 2024*
- ✓ *Tableau 31 : Situation des inspections effectuées au sein des entreprises par inspection du travail de 2022 à 2023*
- ✓ *Tableau 32 : Proportion et nombre d'enfants âgés de 5 à 17 ans engagés dans le travail des enfants, par sexe et par âge avec tâches domestiques en 2021*

5.1 CONTRATS DE TRAVAIL

Tableau 28 : Evolution des contrats de travail des nationaux par sexe selon la catégorie professionnelle de 2020 à 2024

Années	Sexe	Catégorie Professionnelle						Total
		Ingénieurs et Cadres supérieurs	Agents de maîtrise	Employés de bureau	Ouvriers qualifiés	Ouvriers spécialisés	Manceuvres	
2020	Hommes	4 559	3 524	641	1 538	1 456	1 664	13 382
	Femmes	1 095	1 054	266	183	146	122	2 866
	Total	5 654	4 578	907	1 721	1 602	1 786	16 248
2021	Hommes	4 459	2 380	399	1 884	837	1 635	11 594
	Femmes	1 322	988	223	177	68	122	2 900
	Total	5 781	3 368	622	2 061	905	1 757	14 494
2022	Hommes	7 375	2 156	464	2 021	1 622	1 575	15 213
	Femmes	2 276	834	245	166	140	134	3 795
	Total	9 651	2 990	709	2 187	1 762	1 709	19 008
2023	Hommes	6 629	2 651	330	1 590	955	1 471	13 626
	Femmes	1 858	1 002	125	261	108	109	3 463
	Total	8 487	3 653	455	1 851	1 063	1 580	17 089
2024	Hommes	552	6 230	2 699	1 458	1 165	1 461	13 565
	Femmes	164	1 532	868	115	100	168	2 947
	Total	716	7 762	3 567	1 573	1 265	1 629	16 512

Source : ANPE

Tableau 29 : Evolution des contrats de travail nationaux par sexe selon la branche d'activité de 2020 à 2024

Années	Sexe	Branches d'activités										Total
		Agriculture	Industries extractives	Industries manufacturière	Electricité Gaz et Eau	Travaux Publics et bâtiments	Commerces hôtels bars	Transports Entrepôts	Banques Assurances	Services Sociaux		
2020	Hommes	142	292	40	275	597	345	277	657	10 757	13 382	
	Femmes	30	6	4	4	93	90	58	233	2 348	2 866	
	Total	172	298	44	279	690	435	335	890	13 105	16 248	
2021	Hommes	137	32	25	38	970	185	383	266	9 558	11 594	
	Femmes	45	5	12	1	145	37	67	118	2 470	2 900	
	Total	182	37	37	39	1 115	222	450	384	12 028	14 494	
2022	Hommes	148	193	248	93	1 179	283	402	382	12 285	15 213	
	Femmes	26	8	36	7	70	124	30	198	3 296	3 795	
	Total	174	201	284	100	1 249	407	432	580	15 581	19 008	
2023	Hommes	285	396	90	191	928	195	426	322	10 793	13 626	
	Femmes	48	19	43	49	85	38	66	84	3 031	3 463	
	Total	333	415	133	240	1 013	233	492	406	13 824	17 089	
2024	Hommes	200	916	64	89	979	82	117	761	10 357	13 565	
	Femmes	30	23	1	10	74	50	10	156	2 593	2 947	
	Total	230	939	65	99	1 053	132	127	917	12 950	16 512	

Source : ANPE

Tableau 30 : Evolution des visas de travail des étrangers par sexe selon les branches d'activités de 2020 à 2024

Années	Sexe	Branches d'activités									
		Agriculture-Elevage-Pêche-Environnement	Industries extractives	Industrie manufacturières	Eau-Gaz-Electricité	Bâtiment et travaux publics	Transport Entrepôt Communication	Commerce Hôtels Bars Restaurant	Banque-Finance- Assurance	Services sociaux	Total
2020	Hommes	3	48	18	2	116	133	82	29	167	598
	Femmes	0	4	0	0	3	19	17	5	54	102
	Total	3	52	18	2	119	152	99	34	221	700
2021	Hommes	0	13	9	2	224	48	44	22	115	477
	Femmes	0	1	0	0	1	0	6	0	47	55
	Total	0	14	9	2	225	48	50	22	162	532
2022	Hommes	0	493	12	0	468	30	115	21	247	1 386
	Femmes	0	0	0	1	3	3	9	1	94	111
	Total	0	493	12	1	471	33	124	22	341	1 497
2023	Hommes	0	615	23	33	182	47	61	19	186	1 166
	Femmes	0	4	1	0	0	2	1	2	47	57
	Total	0	619	24	33	182	49	62	21	233	1 223
2024	Hommes	0	375	3	21	318	25	153	46	158	1 099
	Femmes	0	5	0	0	0	0	2	2	48	57
	Total	0	380	3	21	318	25	155	48	206	1 156

Source : ANPE

Tableau 31: Situation des inspections effectuées au sein des entreprises par inspection du travail de 2022 à 2023

Inspection du travail	2022		2023	
	Inspection effectuées	Mise à demeure	Inspection effectuées	Mise à demeure
AGADEZ	149	35	189	63
DIFFA	191	43	260	214
DOSSO	106	93	110	107
MARADI	57	57	185	185
NIAMEY	285	280	503	377
TAHOUA	34	34	200	64
TILLABERI	197	0	94	11
ZINDER	59	31	17	6
N'GOURTI	0	0	0	0
ARLIT	0	0	0	0
NIGER	1 078	573	1 558	1 027

Source : Rapport Inspection du Travail du MFP/T/E

Tableau 32 : Proportion et nombre d'enfants âgés de 5 à 17 ans engagés dans le travail des enfants, par sexe et par âge avec tâches domestiques en 2021

Caractéristiques	Enfant travailleurs (en %)	Effectif enfant travailleurs
GROUPE AGE		
Moins de 15 ans	19,2	785 322
15-17 ans	1,5	23 383
Total	7,9	808 705
SEXE		
Femmes	8,8	443 964
Hommes	6,9	364 741
Total	7,9	808 705

Source : INS, calculés à partir des données EHCVM 2021

SECTION 5 : VOLET EMPLOI

Liste des tableaux du volet emploi

- ✓ *Tableau 33 : Répartition (%) de la population active occupée selon certaines caractéristiques sociodémographiques en 2018 et 2021*
- ✓ *Tableau 34 : Evolution des demandes d'emploi par région de 2020 à 2024*
- ✓ *Tableau 35 : Evolution des demandes d'emploi par sexe selon le groupe d'âge de 2020 à 2024*
- ✓ *Tableau 36 : Evolution des demandes d'emploi par sexe selon la catégorie professionnelle de 2020 à 2024*
- ✓ *Tableau 37 : Evolution des demandes d'emploi par sexe selon le niveau d'instruction de 2020 à 2024*
- ✓ *Tableau 38 : Evolution des offres d'emplois reçues par catégorie professionnelle de 2020 à 2024*
- ✓ *Tableau 39 : Evolution des offres d'emplois reçues par branche d'activité de 2020 à 2024*
- ✓ *Tableau 40 : Evolution du nombre des emplois créés de 2020 à 2024*
- ✓ *Tableau 41 : Evolution des offres d'emploi satisfaites par sexe selon la catégorie professionnelle de 2020 à 2024*
- ✓ *Tableau 42 : Evolution des offres d'emploi satisfaites par sexe selon la branche d'activité de 2020 à 2024*
- ✓ *Tableau 43 : Evolution des offres d'emploi satisfaites par sexe selon le niveau d'instruction de 2020 à 2024*
- ✓ *Tableau 44 : Evolution des offres d'emploi satisfaites par sexe selon le groupe d'âge de 2020 à 2024*
- ✓ *Tableau 45 : Evolution du taux de placement par sexe de 2020 à 2024*
- ✓ *Tableau 46 : Bénéficiaires du Contrat de Stage d'Initiation à la Vie Professionnelle (COSIVIP) de 2020 à 2024*
- ✓ *Tableau 47 : Bénéficiaires du Contrat de Reconversion Professionnelle (CRP) de 2020 à 2023*
- ✓ *Tableau 48 : Bénéficiaires du Programme d'Aide à la Création d'Entreprise (PACE) de 2021 à 2022*
- ✓ *Tableau 49 : Bénéficiaires des prestations dans les Espaces d'Informations et d'Orientation Professionnelle (EIOP) de 2021 à 2024*
- ✓ *Tableau 50 : Evolution du nombre des bénéficiaires des formations en Techniques de Recherche d'Emploi et Eveil Entrepreneurial (TRE/EE) par sexe selon la région de 2020 à 2024*
- ✓ *Tableau 51 : Répartition (%) des sortants employés par région selon la promotion de 2020 et 2021*
- ✓ *Tableau 52 : Situation de l'Emploi (%) par Statut selon la Promotion et le sexe de 2020 à 2021*
- ✓ *Tableau 53 : Situation de L'emploi (%) par Statut selon la Promotion et le Diplôme de 2020 à 2021*
- ✓ *Tableau 54 : Proportion des personnes travaillant en temps partiel et volume horaire par semaine*
- ✓ *Tableau 55 : Répartition de la population en emploi par sexe, âge et niveau d'instruction (%) en 2022*
- ✓ *Tableau 56 : Proportion des travailleurs dont l'emploi est précaire par niveau d'instruction et sexe en 2017*
- ✓ *Tableau 57 : Taux de salarisation dans le secteur non agricole par niveau d'instruction du chef de ménage en 2017*
- ✓ *Tableau 58 : Taux de chômage au sens strict du BIT par sexe selon la région (%) en 2022*
- ✓ *Tableau 59 : Taux de chômage élargi du BIT par sexe selon la région (%) en 2022*

Tableau 33 : Répartition (%) de la population active occupée selon certaines caractéristiques sociodémographiques en 2018 et 2021

Caractéristiques	Années	
	2018	2021
RÉGION		
Agadez	56,1	50,2
Diffa	56,9	57,7
Dosso	59,3	54,8
Maradi	64,1	64,4
Tahoua	53,2	53,9
Tillabéri	53,1	45,8
Zinder	61,4	57,7
Niamey	47,7	45,8
MILIEU DE RÉSIDENCE		
Urbain	48,8	48,3
Rural	59,8	56,3
SEXE		
Masculin	73,7	67,3
Féminin	44,5	45,0
NIVEAU D'INSTRUCTION		
Aucun	61,8	60,9
Maternelle	0,0	12,4
Primaire	53,5	47,6
Secondaire général 1	37,6	31,1
Secondaire technique 1	27,6	21,5
Secondaire général 2	34,2	32,0
Secondaire Technique 2	65,2	62,4
Post secondaire	65,7	52,1
Supérieur	61,0	60,3
National	57,5	54,8

Source : INS, Rapport d'Enquête EHCVM 2018 et 2021

5.1 DEMANDE D'EMPLOI

Tableau 34 : Evolution des demandes d'emploi par région de 2020 à 2024

Régions	Années				
	2020	2021	2022	2023	2024
Agadez	1 941	1 643	2 568	2 114	3 005
Diffa	2 954	3 647	3 431	4 236	5 979
Dosso	1 049	1 956	1 986	1 455	3 405
Maradi	4 646	5 805	8 184	5 913	7 062
Niamey	17 613	17 597	18 567	24 877	24 131
Tahoua	3 625	3 953	4 754	5 317	6 733
Tillabéri	562	710	1 297	1 459	1 465
Zinder	6 045	5 579	8 007	6 476	8 332
Total	38 435	40 890	48 794	51 847	60 112

Source : ANPE

Tableau 35 : Evolution des demandes d'emploi par sexe selon le groupe d'âge de 2020 à 2024

Années	Sexe	Groupe d'âge								Total
		Moins de 18 ans	18-21	22-24	25-29	30-39	40-49	50-59	60 ans et plus	
2020	Hommes	97	1 913	4 482	11 301	8 055	2 965	1 022	173	30 008
	Femmes	31	822	1 249	2 915	2 699	602	98	11	8 427
	Total	128	2 735	5 731	14 216	10 754	3 567	1 120	184	38 435
2021	Hommes	99	2 142	4 869	11 017	8 831	3 258	1 144	234	31 594
	Femmes	19	566	1 529	3 711	2 715	511	107	138	9 296
	Total	118	2 708	6 398	14 728	11 546	3 769	1 251	372	40 890
2022	Hommes	167	2 318	5 401	15 140	10 376	3 818	1 238	236	38 694
	Femmes	27	625	1 994	3 982	2 767	570	121	14	10 100
	Total	194	2 943	7 395	19 122	13 143	4 388	1 359	250	48 794
2023	Hommes	132	2 032	6 085	13 201	13 856	4 542	1 184	194	41 226
	Femmes	31	539	1 879	3 663	3 529	833	131	16	10 621
	Total	163	2 571	7 964	16 864	17 385	5 375	1 315	210	51 847
2024	Hommes	181	2 994	7 300	14 338	13 757	5 227	1 758	329	45 884
	Femmes	76	1 133	3 055	5 382	3 647	794	125	16	14 228
	Total	257	4 127	10 355	19 720	17 404	6 021	1 883	345	60 112

Source : ANPE

Tableau 36 : Evolution des demandes d'emploi par sexe selon la catégorie professionnelle de 2020 à 2024

Sexe	Catégories Professionnelles							Total
	Ingénieurs et Cadres supérieurs	Agents de maîtrise	Employés de bureau	Ouvriers qualifiés	Ouvriers spécialisés	Manceuvres	Apprentis	
Hommes	10 329	3 544	6 773	4 088	2 006	3 167	101	30 008
Femmes	3 566	1 967	1 797	516	220	356	5	8 427
Total	13 895	5 511	8 570	4 604	2 226	3 523	106	38 435
Hommes	10 804	3 397	6 463	3 813	2 910	4 137	70	31 594
Femmes	4 529	2 155	1 561	372	358	307	14	9 296
Total	15 333	5 552	8 024	4 185	3 268	4 444	84	40 890
Hommes	14 211	4 498	8 595	3 075	2 808	5 363	144	38 694
Femmes	4 826	2 097	2 067	513	210	345	42	10 100
Total	19 037	6 595	10 662	3 588	3 018	5 708	186	48 794
Hommes	15 415	3 734	7 896	3 057	3 732	6 872	520	41 226
Femmes	5 268	1 777	2 143	367	214	553	299	10 621
Total	20 683	5 511	10 039	3 424	3 946	7 425	819	51 847
Hommes	16 641	5 110	8 276	4 259	4 921	6 518	159	45 884
Femmes	6 999	2 865	3 012	491	377	433	51	14 228
Total	23 640	7 975	11 288	4 750	5 298	6 951	210	60 112

Source : ANPE

Tableau 37 : Evolution des demandes d'emploi par sexe selon le niveau d'instruction de 2020 à 2024

Années	Sexe	Niveau d'instruction									
		3 ^{ème} cycle Universitaire	2 ^{ème} Cycle Universitaire	1 ^{er} Cycle Universitaire	Enseignements Technique Professionnel Supérieurs	Enseignements Technique Professionnel	Secondaire 2 ^{ème} cycle	Secondaire 1 ^{er} cycle	Primaire	Non instruits	Total
2020	Hommes	1 728	3 415	2 611	4 130	3 370	3 676	4 614	3 464	3 000	30 008
	Femmes	627	1 065	799	1 384	1 937	805	915	531	364	8 427
	Total	2 355	4 480	3 410	5 514	5 307	4 481	5 529	3 995	3 364	38 435
2021	Hommes	1 674	3 977	2 607	4 951	3 472	3 135	5 204	3 483	3 091	31 594
	Femmes	480	1 193	549	2 509	2 601	671	641	467	185	9 296
	Total	2 154	5 170	3 156	7 460	6 073	3 806	5 845	3 950	3 276	40 890
2022	Hommes	1 791	5 794	4 446	5 744	3 871	3 797	6 356	3 806	3 089	38 694
	Femmes	442	1 731	858	2 613	2 272	816	869	281	218	10 100
	Total	2 233	7 525	5 304	8 357	6 143	4 613	7 225	4 087	3 307	48 794
2023	Hommes	1 763	4 871	4 069	6 709	4 768	4 136	7 291	4 547	3 072	41 226
	Femmes	419	1 166	1 060	3 001	2 707	686	982	472	128	10 621
	Total	2 182	6 037	5 129	9 710	7 475	4 822	8 273	5 019	3 200	51 847
2024	Hommes	2 062	4 288	2 843	8 715	5 190	5 227	8 611	4 586	4 362	45 884
	Femmes	569	1 161	554	5 127	3 278	1 281	1 587	453	218	14 228
	Total	2 631	5 449	3 397	13 842	8 468	6 508	10 198	5 039	4 580	60 112

Source : ANPE

5.1 OFFRE D'EMPLOI

Tableau 38 : Evolution des offres d'emplois reçues par catégorie professionnelle de 2020 à 2024

Catégories Professionnelles	Années				
	2020	2021	2022	2023	2024
Agents de maîtrise	2 315	2 006	1 948	2 555	2 426
Employés de bureau	793	982	1 116	732	1 754
Ingénieurs et Cadres supérieurs	2 668	3 128	3 961	4 062	1 233
Ouvriers qualifiés	1 417	1 168	1 022	985	672
Ouvriers spécialisés	627	963	657	588	605
Manœuvres	579	629	805	726	867
Total	8 399	8 876	9 509	9 648	7 557

Source : ANPE

Tableau 39 : Evolution des offres d'emplois reçues par branche d'activité de 2020 à 2024

Branches d'activités	Années				
	2020	2021	2022	2023	2024
Agriculture	351	296	496	216	184
Industries extractives	393	352	456	675	707
Industries manufacturières	54	28	50	17	269
Electricité Gaz et Eau	196	124	264	259	170
Travaux publics et bâtiments	467	519	437	325	458
Commerces hôtels bars restaurants	315	190	164	57	108
Transports Entrepôts Communications	301	329	186	186	84
Banques Assurances Crédits	84	97	116	110	322
Services Sociaux	6 238	6 941	7 340	7 803	5 255
Total	8 399	8 876	9 509	9 648	7 557

Source : ANPE

5.1 EMPLOIS CREES

Tableau 40 : Evolution du nombre des emplois créés de 2020 à 2024

Emplois créés	Années				
	2020	2021	2022	2023	2024
Emplois temporaires	31 633	65 463	147 418	69 119	73 214
Emplois permanents	11 775	21 611	11 984	19 480	46 057
Total	43 408	87 074	159 402	88 599	119 271

Source : ONEF³**Tableau 41 : Evolution des offres d'emploi satisfaites par sexe selon la catégorie professionnelle de 2020 à 2024**

Années	Sexe	Catégorie Professionnelle						Total
		Agents de maîtrise	Employés de bureau	Ingénieurs et Cadres supérieurs	Ouvriers qualifiés	Ouvriers spécialisés	Manœuvres	
2020	Hommes	1 498	530	1 730	1 057	501	466	5 782
	Femmes	681	254	737	210	95	76	2 053
	Total	2 179	784	2 467	1 267	596	542	7 835
2021	Hommes	1 227	592	2 192	905	867	547	6 330
	Femmes	571	295	807	200	91	64	2 028
	Total	1 798	887	2 999	1 105	958	611	8 358
2022	Hommes	1 357	758	2 910	848	533	698	7 104
	Femmes	586	320	1 002	151	84	77	2 220
	Total	1 943	1 078	3 912	999	617	775	9 324
2023	Hommes	1 722	461	3 014	838	525	646	7 206
	Femmes	819	251	874	117	53	75	2 189
	Total	2 541	712	3 888	955	578	721	9 395
2024	Hommes	1 812	1 184	721	618	535	783	5 653
	Femmes	614	570	366	54	70	84	1 758
	Total	2 426	1 754	1 087	672	605	867	7 411

Source : ANPE

³ Les données de l'ONEF proviennent essentiellement des enquêtes réalisées au structures.

Tableau 42 : Evolution des offres d'emploi satisfaites par sexe selon la branche d'activité de 2020 à 2024

Années	Sexe	Branches d'activités									
		Agriculture	Industries extractives	Industries manufacturière	Electricité Gaz et Eau	Travaux Publics et bâtiments	Commerces hôtels bars restaurants	Transports Entrepôts Communications	Banques Assurances	Services Sociaux	Total
2020	Hommes	275	273	40	138	395	271	248	52	4 090	5 782
	Femmes	73	79	14	58	60	43	50	30	1 646	2 053
	Total	348	352	54	196	455	314	298	82	5 736	7 835
2021	Hommes	231	291	24	92	463	126	236	70	4 797	6 330
	Femmes	65	39	4	32	56	60	76	25	1 671	2 028
	Total	296	330	28	124	519	186	312	95	6 468	8 358
2022	Hommes	358	417	35	229	379	94	161	80	5 351	7 104
	Femmes	130	34	10	35	28	41	17	34	1 891	2 220
	Total	488	451	45	264	407	135	178	114	7 242	9 324
2023	Hommes	181	642	17	189	316	39	171	75	5 576	7 206
	Femmes	33	10	0	69	5	18	14	36	2 004	2 189
	Total	214	652	17	258	321	57	185	111	7 580	9 395
2024	Hommes	153	674	214	134	441	63	65	139	3 770	5 653
	Femmes	31	33	3	19	17	36	19	147	1 453	1 758
	Total	184	707	217	153	458	99	84	286	5 223	7 411

Source : ANPE

Tableau 43 : Evolution des offres d'emploi satisfaites par sexe selon le niveau d'instruction de 2020 à 2024

Années	Sexe	Niveau d'instruction									
		3ième cycle Universitaire	2ème Cycle Universitaire	1er Cycle Universitaire	Enseignements Technique Professionnel Supérieurs	Enseignements Technique Professionnel Moyens	Secondaire 2ème cycle	Secondaire 1er cycle	Primaire	Non instruits	Total
2020	Hommes	347	555	506	861	1 395	443	634	779	262	5 782
	Femmes	117	226	218	350	596	139	147	95	165	2 053
	Total	464	781	724	1 211	1 991	582	781	874	427	7 835
2021	Hommes	454	589	660	1 131	1 228	419	758	746	345	6 330
	Femmes	150	180	228	498	563	120	132	112	45	2 028
	Total	604	769	888	1 629	1 791	539	890	858	390	8 358
2022	Hommes	363	865	472	1 358	1 641	532	895	775	203	7 104
	Femmes	128	304	148	547	627	168	197	78	23	2 220
	Total	491	1 169	620	1 905	2 268	700	1 092	853	226	9 324
2023	Hommes	577	1 106	783	1 142	1 217	578	829	669	308	7 209
	Femmes	106	316	242	466	510	271	138	97	40	2 186
	Total	683	1 422	1 025	1 608	1 727	849	967	766	348	9 395
2024	Hommes	209	515	460	1 279	1 020	397	800	705	268	5 653
	Femmes	51	203	182	446	503	90	156	94	33	1 758
	Total	260	718	642	1 725	1 523	487	956	799	301	7 411

Source : ANPE

Tableau 44 : Evolution des offres d'emploi satisfaites par sexe selon le groupe d'âge de 2020 à 2024

Années	Sexe	Groupe d'âge								Total
		Moins de 18 ans	18-21	22-24	25-29	30-39	40-49	50-59	60 ans et plus	
2020	Hommes	15	305	830	1 647	1 800	906	219	60	5 782
	Femmes	9	109	309	612	749	225	35	5	2 053
	Total	24	414	1 139	2 259	2 549	1 131	254	65	7 835
2021	Hommes	0	206	828	1 652	2 205	1 134	252	53	6 330
	Femmes	0	48	262	628	752	289	41	8	2 028
	Total	0	254	1 090	2 280	2 957	1 423	293	61	8 358
2022	Hommes	1	240	837	1 948	2 394	1 267	356	61	7 104
	Femmes	0	69	292	622	826	338	67	6	2 220
	Total	1	309	1 129	2 570	3 220	1 605	423	67	9 324
2023	Hommes	0	490	1 266	1 992	2 121	1 036	247	57	7 209
	Femmes	0	143	371	635	673	310	48	6	2 186
	Total	0	633	1 637	2 627	2 794	1 346	295	63	9 395
2024	Hommes	3	195	586	1 550	2 102	956	224	37	5 653
	Femmes	1	76	202	539	703	207	29	1	1 758
	Total	4	271	788	2 089	2 805	1 163	253	38	7 411

Source : ANPE

Tableau 45 : Evolution du taux de placement par sexe de 2020 à 2024

Années	Sexe	Demande globale (a)	Offre globale satisfaite (b)	Taux de placement global (b)/(a)	Demande de moins de 40 ans (c)	Offre satisfaite de moins de 40 ans (d)	Taux de placement des jeunes par rapport à la demande globale (d)/(a)	Taux de placement des jeunes (d)/(c)
2020	Hommes	30 008	5 782	19,3	25 848	4 597	15,3	17,8
	Femmes	8 427	2 053	24,4	7 716	1 788	21,2	23,2
	Total	38 435	7 835	20,4	33 564	6 385	16,6	19,0
2021	Hommes	31 594	6 330	20,0	26 958	4 891	15,5	18,1
	Femmes	9 296	2 028	21,8	8 540	1 690	18,2	19,8
	Total	40 890	8 358	20,4	35 498	6 581	16,1	18,5
2022	Hommes	38 694	7 104	18,4	33 402	5 420	14,0	16,2
	Femmes	10 100	2 220	22,0	9 395	1 809	17,9	19,3
	Total	48 794	9 324	19,1	42 797	7 229	14,8	16,9
2023	Hommes	41 226	7 209	17,5	35 306	5 869	14,2	16,6
	Femmes	10 621	2 186	20,6	9 641	1 822	17,2	18,9
	Total	51 847	9 395	18,1	44 947	7 691	14,8	17,1
2024	Hommes	45 884	5 653	12,3	38 570	4 436	9,7	11,5
	Femmes	14 228	1 758	12,4	13 293	1 521	10,7	11,4
	Total	60 112	7 411	12,3	51 863	5 957	9,9	11,5

Source : ANPE

Tableau 46: Bénéficiaires du Contrat de Stage d'Initiation à la Vie Professionnelle (COSIVIP) de 2020 à 2024

Régions	2020			2021			2022			2023			2024		
	H	F	T	H	F	T	H	F	T	H	F	T	H	F	T
Agadez	17	18	35	21	24	45	44	49	93	7	8	15	16	15	31
Diffa	9	15	24	15	33	48	37	42	79	9	3	12	12	13	25
Dosso	8	16	24	17	20	37	32	53	85	4	8	12	9	12	21
Maradi	11	23	34	14	14	28	14	16	30	3	8	11	13	7	20
Tahoua	10	12	22	26	31	57	36	59	95	5	11	16	18	13	31
Tillabéry	10	7	17	29	34	63	71	73	144	11	10	21	14	21	35
Zinder	15	22	37	103	110	213	130	161	291	5	11	16	16	14	30
Niamey	41	56	97	26	38	64	38	47	85	17	38	55	41	68	109
Total	121	169	290	251	304	555	402	500	902	61	97	158	139	163	302

Source : ANPE

Tableau 47 : Bénéficiaires du Contrat de Reconversion Professionnelle (CRP) de 2020 à 2023

Métier de formation	2020	2021	2022	2023
Valets de chambre	45	0	0	0
Agents d'accueil	40	0	0	0
Aides cuisiniers.	45	0	80	0
Ferrailleur	15	0	0	0
Maçons	15	0	0	0
conducteurs et maintenanciers des gros engins	20	0	0	0
Staffeurs.	20	0	0	0
Les plombiers sanitaires	0	30	0	0
Les carreleurs	0	20	0	0
Les peintres bâtiments	0	20	0	0
Soudeurs chaudronniers	0	30	0	0
Menuisiers aluminium	0	20	0	0
Agents concepteurs, installateurs et de maintenances du système solaire thermique base température	0	0	20	0
Techniciens installateurs et de maintenance (système solaire photovoltaïque)	0	0	20	0
Agents de conception et d'études (système solaire photovoltaïque autonome)	0	0	20	0
Agents concepteurs et conducteurs de travaux (centrale hybride solaire diesel)	0	0	20	0
Assistant administratif	0	0	0	16
Total	200	120	160	16

Source : ANPE

Tableau 48 : Bénéficiaires du Programme d'Aide à la Création d'Entreprise (PACE) de 2021 à 2022

Bénéficiaires	2021	2022
Total	31	60

Source : ANPE

Tableau 49 : Bénéficiaires des prestations dans les Espaces d'Informations et d'Orientation Professionnelle (EIOP) de 2021 à 2024

Bénéficiaires	2021	2022	2023	2024
Agadez	1 663	3 442	3 442	7 121
Diffa	447	1 900	3 126	5 198
Dosso	1 463	3 581	6 389	4 916
Maradi	4 341	17 167	14 467	15 388
Tahoua	290	4 769	2 089	1 481
Tillabéri	0	0	228	1 852
Zinder	596	9 844	9 844	8 679
Niamey	2 644	16 785	26 637	21 375
Total	11 444	57 488	66 222	66 010

Source : ANPE

Tableau 50 : Evolution du nombre des bénéficiaires des formations en Techniques de Recherche d'Emploi et Eveil Entrepreneurial (TRE/EE) par sexe selon la région de 2020 à 2024

Années	Sexe	Région								
		Agadez	Diffa	Dosso	Maradi	Niamey	Tahoua	Tillabéri	Zinder	Total
2020	Hommes	15	15	19	21	35	33	15	17	170
	Femmes	15	15	11	9	25	27	15	13	130
	Total	30	30	30	30	60	60	30	30	300
2021	Hommes	32	26	37	82	30	114	35	17	373
	Femmes	28	38	23	25	30	66	25	13	248
	Total	60	64	60	107	60	180	60	30	621
2022	Hommes	21	20	18	35	36	54	18	36	238
	Femmes	14	15	12	25	24	36	12	24	162
	Total	35	35	30	60	60	90	30	60	400
2023	Hommes	72	35	47	79	142	140	82	78	675
	Femmes	48	33	59	46	96	96	38	42	458
	Total	120	68	106	125	238	236	120	120	1 133
2024	Hommes	23	35	12	17	21	20	24	114	266
	Femmes	20	25	13	14	39	40	6	76	233
	Total	43	60	25	31	60	60	30	190	499

Source : ANPE

Tableau 51 : Répartition (%) des sortants employés par région selon la promotion de 2020 et 2021

Région	Promotion 2020			Promotion 2021		
	Non	Oui	Total	Non	Oui	Total
Agadez	73,4	26,6	100	68,8	31,2	100
Diffa	56,6	43,4	100	71,6	28,4	100
Dosso	76,0	24,0	100	91,8	8,2	100
Maradi	50,5	49,5	100	54,0	46,0	100
Niamey	67,9	32,1	100	83,2	16,9	100
Tahoua	54,2	45,8	100	68,0	32,0	100
Tillabéri	63,4	36,6	100	52,1	47,9	100
Zinder	72,0	28,1	100	74,3	25,7	100
Total	64,2	35,8	100	71,7	28,3	100
Effectif	4 255	2 373	6 628	8 507	3 352	11 859

Source : ONEF

Tableau 52: Situation de l'Emploi (%) par Statut selon la Promotion et le sexe de 2020 à 2021

Statut	Promotion 2020			Promotion 2021		
	Féminin	Masculin	Total	Féminin	Masculin	Total
Activité occasionnelle	18,43	81,57	100	34,6	65,31	100
Aide familiale	30,47	69,53	100	18,55	81,45	100
Indépendant	48,79	51,21	100	75,01	24,99	100
Salarié	13,56	86,44	100	20,94	79,06	100
Total	28,73	71,27	100	44,76	55,24	100
Effectif	896	2 223	3 119	2 335	2 882	5 217

Source : ONEF

Tableau 53 : Situation de L'emploi (%) par Statut selon la Promotion et le Diplôme de 2020 à 2021

Statut	Promotion 2020						Promotion 2021					
	Attestation	BEP	BAC-PRO	Bac-Tech	CAP	Total	Attestation	BEP	BAC-PRO	Bac-Tech	CAP	Total
Activité occasionnelle	41,3	15,1	4,7	0,0	38,9	100,0	39,5	19,3	2,2	0,8	38,2	100,0
Aide familiale	56,7	0,0	4,3	0,0	39,1	100,0	29,7	11,3	3,1	0,0	55,9	100,0
Indépendant	42,2	18,0	3,0	0,9	35,9	100,0	75,3	12,4	0,0	0,0	12,3	100,0
Salarié	54,5	17,2	0,0	0,0	28,3	100,0	33,6	31,9	6,2	0,0	28,3	100,0
Total	44,6	15,2	3,4	0,3	36,4	100,0	49,7	17,1	2,0	0,3	30,9	100,0

Source : ONEF

Tableau 54 : Proportion des personnes travaillant en temps partiel et volume horaire par semaine

Sexe	Proportion en temps partiel	Volume horaire total par semaine
Femmes	92,3	18,5
Hommes	75,0	29,1
Ensemble	82,8	24,4

Source : INS, calculées à partir des données EHCVM 2021

Tableau 55 : Répartition de la population en emploi par sexe, âge et niveau d'instruction (%) en 2022

Caractéristiques	REGION							
	Agadez	Diffa	Dosso	Maradi	Tahoua	Tillabéri	Zinder	Ensemble
Sexe								
Hommes	69,9	67,8	60,2	57,2	66,8	67,9	66,5	63,7
Femmes	30,1	32,2	39,8	42,8	33,2	32,1	33,5	36,3
Groupe d'âges								
15 à 24 ans	14,8	18,7	15,3	15,7	18,7	15,7	17,2	16,5
25 à 35 ans	34,6	33,5	30,1	30,7	30,1	30,7	33,3	32,0
36 à 64 ans	47,8	43,4	50,8	45,9	46,3	50,8	45,1	46,5
65 ans et plus	2,8	4,3	3,8	7,7	5	2,8	4,4	5,1
Niveau d'instruction								
Aucun	38,1	57,1	24,6	51,7	49,3	30,1	36,7	42,1
Primaire	23,5	13,8	23,3	18	16,2	25,6	15,9	18,4
Secondaire	34,9	24,9	41,9	25,1	27,3	37,2	40,7	33,3
Supérieur	3,6	4,3	10,2	5,2	7,2	7,2	6,8	6,2

Source : INS, Enquête nationale de référence sur l'emploi et le chômage des jeunes 2022

Tableau 56 : Proportion des travailleurs dont l'emploi est précaire par niveau d'instruction et sexe en 2017

Caractéristiques	Taux d'emplois précaires
Niveau d'instruction	
Aucun	25,3
Primaire	36,3
Secondaire	25,0
Supérieur	8,6
Sexe	
Masculin	29,5
Féminin	18,6
Ensemble	26,2

Source : INS, Rapport ERI-ESI 2017

Tableau 57 : Taux de salarisation dans le secteur non agricole par niveau d'instruction du chef de ménage en 2017

Niveau d'instruction	Sexe		
	Hommes	Femmes	Total
Aucun	14,9	15,5	13,0
Primaire	22,0	29,0	24,8
Secondaire	56,0	73,0	63,2
Supérieur	90,0	95,0	95,1
Ensemble	25,4	24,5	25,0

Source : INS, Rapport ERI-ESI 2017

5.1 CHOMAGE

Tableau 58 : Taux de chômage au sens strict du BIT par sexe selon la région (%) en 2022

Sexe	REGION							
	Agadez	Diffa	Dosso	Maradi	Tahoua	Tillabéri	Zinder	Ensemble
Jeunes de 15-24 ans								
Hommes	22,9	38,8	10,5	19,1	7,5	9,7	23,6	21,2
Femmes	36,4	53,0	9,4	13,4	1,3	39,4	40,5	27,0
Ensemble	27,4	44,1	10	16,3	5,0	20,9	29,5	23,5
Jeunes de 15-35 ans								
Hommes	13,3	26,2	4,4	12,9	7,2	9,7	14,7	13,4
Femmes	36,4	41,8	9,6	8,3	7,0	28,5	26,0	20,6
Ensemble	22,2	32,8	6,5	10,8	7,1	16,7	19,2	16,4
Population de 15 ans et plus								
Hommes	14,1	16,7	2,8	9,2	4,6	6,6	9,7	9,4
Femmes	28,3	33,4	5,4	7,4	7,1	18,6	19,2	15,2
Ensemble	18,9	22,9	3,8	8,5	5,5	10,8	13,1	11,6

Source : INS, Enquête4 nationale de référence sur l'emploi et le chômage des jeunes 2022

Tableau 59 : Taux de chômage élargi du BIT par sexe selon la région (%) en 2022

Sexe	REGION							
	Agadez	Diffa	Dosso	Maradi	Tahoua	Tillabéri	Zinder	Ensemble
Jeunes de 15-24 ans								
Hommes	47,9	50,7	28	39,2	62,2	41,7	46,8	46,4
Femmes	82,7	78,3	62,5	39,3	69,8	81,6	70,7	66,5
Ensemble	67,2	64,8	47,6	39,3	65,9	64,2	57,0	56,3
Jeunes de 15-35 ans								
Hommes	32,5	36,4	16,5	24,8	48,5	29,0	32,5	31,5
Femmes	73,8	66,6	53,1	32,1	61,4	72,6	60,0	57,0
Ensemble	55,1	52,2	36,3	28,4	54,9	52,9	46,0	44,5
Population de 15 ans et plus								
Hommes	28,3	24,8	10,9	18,0	36,2	20,1	23,2	23,0
Femmes	66,6	58,5	39,4	28,0	58,5	62,3	51,5	48,6
Ensemble	46,7	40,4	25,0	22,6	45,9	41,2	35,8	34,8

Source : INS, Enquête nationale de référence sur l'emploi et le chômage des jeunes 2022

⁴ Niamey n'est pas concerné par l'enquête en 2022

SECTION 6 : VOILET PROTECTION SOCIALE

Liste des tableaux du volet protection sociale

- ✓ *Tableau 60 : Evolution des principaux chiffres de recouvrement de la CNSS de 2020 à 2024*
- ✓ *Tableau 61 : Evolution des principaux chiffres des prestations familiales de la CNSS de 2020 à 2024*
- ✓ *Tableau 62 : Evolution du nombre des bénéficiaires et des charges techniques par nature des risques professionnels de la CNSS de 2020 à 2024*
- ✓ *Tableau 63 : Evolution du nombre des bénéficiaires de pension de retraite et des charges techniques de la CNSS de 2020 à 2024*
- ✓ *Tableau 64 : Evolution du nombre des bénéficiaires des actions sanitaires de la CNSS de 2020 à 2024*
- ✓ *Tableau 65 : Evolution du nombre des bénéficiaires des actions sociales de la CNSS de 2020 à 2024*
- ✓ *Tableau 67 : Répartition des risques professionnels de 2020 à 2024*
- ✓ *Tableau 68 : Répartition des risques par branche d'activité économique de 2020 à 2024*
- ✓ *Tableau 69 : Répartition des risques par Localité de 2020 à 2024*
- ✓ *Tableau 70 : Répartition des dossiers de la branche des risques pendants devant les tribunaux de 2020 à 2024*
- ✓ *Tableau 71 : Evolution du nombre des nouvelles pensions (pensions d'ancienneté), d'invalidité et de la réversion selon le sexe de 2020 à 2024*
- ✓ *Tableau 72 : Evolution du nombre de prises en charge médicale selon le sexe de 2020 à 2024*
- ✓ *Tableau 73 : Evolution sur les indicateurs de prise en charge de 2020 à 2024*
- ✓ *Tableau 74 : Evolution du nombre de mutuelles sociales suivies de 2020 à 2024*
- ✓ *Tableau 75 : Evolution du nombre de mutuelles sociales immatriculés par région de 2020 à 2024*

- ✓ *Tableau 76 : Evolution du nombre de mutuelles sociales par catégorie de 2020 à 2024*
- ✓ *Tableau 77 : Evolution des mutuelles opérationnelles par région de 2020 à 2024*
- ✓ *Tableau 78 : Evolution des mutuelles en difficulté par région de 2020 à 2024*
- ✓ *Tableau 79 : Evolution du taux de couverture des mutuelles sociales par rapport à la population du Niger de 2020 à 2024*

Tableau 60 : Evolution des principaux chiffres de recouvrement de la CNSS de 2020 à 2024

CHIFFRE CLES	ANNEE				
	2020	2021	2022	2023	2024
EFFECTIF DES EMPLOYEURS ACTIFS	60 580	63 038	65 764	67 735	69 512
PUBLIC	412	416	423	438	439
PRIVE	58 219	60 654	63 354	65 288	67 021
GENS DE MAISON	1 684	1 694	1 700	1 704	1 714
ASSURANCE VOLONTAIRE	265	274	287	305	338
NOUVELLES IMMATRICULATIONS DES TRAVAILLEURS	32 361	9 149	13 036	13 166	16 194
EFFECTIFS MOYENS DECLARES PAR TRIMESTRE	87 466	84 041	83 798	86 495	87 733
MASSE SALARIALE DECLAREES	195 551 644 081	197 895 845 033	196 099 832 080	199 362 002 731	204 114 536 889
CONTROLES EMPLOYEURS PROGRAMMES	660	874	607	855	1 059
CONTROLES EMPLOYEURS REALISES	501	735	488	723	845

Source : CNSS

Tableau 61 : Evolution des principaux chiffres des prestations familiales de la CNSS de 2020 à 2024

BRANCHE DES PRESTATIONS FAMILIALES	ANNEE				
	2020	2021	2022	2023	2024
BENEFICIAIRES					
EFFECTIFS D'ALLOCATAIRES	75 085	77 321	76 262	79 613	85 305
ENFANTS A CHARGE	213 589	215 110	214 196	275 197	311 975
CHARGES TECHNIQUES (FRANCS CFA)					
ALLOCATIONS PRENATALES	34 666 665	41 059 331	39 816 166	42 693 000	43 392 000
ALLOCATIONS DE MATERNITE	34 886 996	39 533 332	38 126 251	25 335 000	36 508 750
ALLOCATIONS FAMILIALES	1 842 104 500	2 122 384 000	2 003 054 500	2 316 862 000	2 247 593 500
INDEMNITES JOURNALIERES DE CONGE DE MATERNITE	303 241 364	326 023 584	372 406 529	394 635 556	471 177 757
ALLOCATIONS AU FOYER	16 339 165	18 207 499	17 128 750	12 542 500	14 903 000
ENSEMBLE	2 231 238 690	2 547 207 746	2 470 532 196	2 792 068 056	2 813 575 007

Source : CNSS

Tableau 62 : Evolution du nombre des bénéficiaires et des charges techniques par nature des risques professionnels de la CNSS de 2020 à 2024

BRANCHE DES RISQUES PROFESSIONNELS	ANNEE				
	2020	2021	2022	2023	2024
BENEFICIAIRES					
RENTES VICTIMES	940	997	1 009	1 104	1 084
RENTES VEUVES	393	397	393	400	411
RENTES ORPHELINS	289	287	274	247	259
RENTES ASCENDANTS	213	212	214	227	237
ENSEMBLE	1 835	1 893	1 890	1 978	1 991
CHARGES TECHNIQUES (FRANCS CFA)					
EMISSIONS EN ESPECE	429 003 075	401 419 404	345 859 004	444 028 129	445 692 580
EMISSIONS EN NATURE ET DES DEPENSES DE PREVENTION	184 722 744	195 183 358	194 543 157	174 632 996	115 393 381
ENSEMBLE	613 725 819	596 602 762	540 402 161	618 661 125	561 085 961

Source : CNSS

Tableau 63 : Evolution du nombre des bénéficiaires de pension de retraite et des charges techniques de la CNSS de 2020 à 2024

BRANCHE DES PENSIONS DE RETRAITES	ANNEE				
	2020	2021	2022	2023	2024
BENEFICIAIRES					
PENSION VIEILLESSE NORMALE	14 664	15 774	15 832	16 235	17 084
PENSION ANTICIPEE	15	14	16	12	16
PENSION D'INVALIDITE	62	64	67	65	76
PENSION SURVIVANT VEUVE	11 087	11 698	12 025	12 277	13 089
PENSION SURVIVANT ORPHELIN	6 736	7 006	6 685	6 971	7 246
ENSEMBLE	32 564	34 556	34 625	35 560	37 511
CHARGES TECHNIQUES (FRANCS CFA)					
PENSION VIEILLESSE NORMALE	13 169 876 464	14 723 998 371	15 973 790 441	17 725 829 294	18 064 339 365
PENSION ANTICIPEE	12 582 264	11 554 320	10 526 376	11 912 376	13 411 806
PENSION D'INVALIDITE	57 754 440	58 551 654	63 263 842	64 863 226	81 826 679
PENSION SURVIVANT VEUVE	1 691 169 048	1 894 849 861	2 086 287 010	2 273 201 994	2 069 261 380
PENSION SURVIVANT ORPHELIN	860 319 260	945 893 235	1 045 781 446	1 082 508 012	981 574 217
ALLOCATION VIEILLESSE	427 664 041	559 852 253	677 498 960	826 521 455	701 426 312

BRANCHE DES PENSIONS DE RETRAITES	ANNEE				
	2020	2021	2022	2023	2024
ALLOCATION SURVIVANT VEUVE	24 116 944	22 927 469	40 630 290	60 110 837	344 531 343
ALLOCATION SURVIVANT ORPHELIN	25 026 974	32 916 434	41 467 381	74 273 990	183 447 666
REMBOURSEMENT DE COTISATION	570 698 281	260 525 162	235 242 458	241 728 392	970 686 914
ENSEMBLE	16 839 207 716	18 511 068 759	20 174 488 204	22 360 949 576	23 410 505 682

Source : CNSS

Tableau 64 : Evolution du nombre des bénéficiaires des actions sanitaires de la CNSS de 2020 à 2024

ACTION SANITAIRE	ANNEE				
	2020	2021	2022	2023	2024
CONSULTATIONS PRENATALES	14 637	17 452	13 114	13 149	11 893
CONSULTATIONS NOURRISSONS SAINS	35 276	37 430	24 920	24 768	23 246
CONSULTANTS	43 891	45 159	54 294	48 294	47 029
CONSULTATIONS	116 419	124 275	125 078	144 482	128 746
EXAMENS DE LABORATOIRE	93 933	92 010	83 476	89 539	87 111
VACCINATIONS	34 347	37 912	44 760	45 403	43 648

Source : CNSS

Tableau 65 : Evolution du nombre des bénéficiaires des actions sociales de la CNSS de 2020 à 2024

ACTION SOCIALE	ANNEE				
	2020	2021	2022	2023	2024
ELEVES INSCRITES	613	584	638	575	551
PRESENTEES AUX EXAMENS DE FIN DE CYCLE	96	115	136	113	103
ADMISES AUX EXAMENS DE FIN DE CYCLE	96	114	134	112	103

Source : CNSS

Tableau 66 : Effectif des travailleurs couvert par un régime de sécurité sociale ayant demandé et perçu des prestations familiales par région de 2020 à 2024

RÉGION	ANNÉE				
	2020	2021	2022	2023	2024
AGADEZ	7 381	7 429	6 767	7 734	8 017
DIFFA	2 022	2 078	2 257	2 499	2 637
DOSSO	2 992	3 082	3 215	3 325	3 454
MARADI	10 508	10 798	11 185	9 401	11 203
TAHOUA	4 492	4 591	4 788	4 831	5 819
TILLABERI	1 731	1 897	1 913	2 047	2 121
ZINDER	5 752	5 568	6 132	6 654	7 100
NIAMEY	40 207	41 878	40 005	43 122	44 954
NATIONAL	75 085	77 321	76 262	79 613	85 305

Source : CNSS

Tableau 67: Répartition des risques professionnels de 2020 à 2024

	ANNEE				
	2020	2021	2022	2023	2024
AT DECLARES	153	137	154	134	148
AT MORTELS	9	6	6	8	11
AT/MP AVEC ARRET DE TRAVAIL	117	66	90	120	123
JOURNEES DE TRAVAIL PERDUES	5 347	2 928	1 897	1 181	5 881

Source : CNSS

Tableau 68: Répartition des risques par branche d'activité économique de 2020 à 2024

BRANCHES D'ACTIVITES	ANNEE				
	2020	2021	2022	2023	2024
AGRICULTURE CHASSE ET SYLVICULTURE	0	4	2	3	2
PECHE	0	0	0	0	0
ACTIVITES EXTRACTIVES	30	10	9	8	13
ACTIVITES DE FABRICATION	7	4	3	6	6
PRODUCTION ET DISTRIBUTION EAU, GAZ ET ELECTRICITE	20	36	22	25	20
CONSTRUCTION B T P	14	8	16	4	4
COMMERCE GROS/REPARATION AUTO, MOTO, BIENS PERSONNELS ET DOMESTIQUES	2	2	4	1	9
HOTELS ET RESTAURANTS	2	3	4	4	3
TRANSPORT ENTREPOSAGE ET COMMUNICATION	13	8	16	16	14
INTERMEDIATIONS FINANCIERES	2	0	3	6	4
IMMOBILIER LOCATION ET ACTIVITES DES SERVICES ET ENTREPRISES	0	0	0	13	6
ADMINISTRATION PUBLIQUE, SECURITE SOCIALE OBLIGATOIRE	5	8	9	3	5
EDUCATION	5	2	3	4	7
SANTE ET ACTION SOCIALE	1	4	9	10	16
AUTRES ACTIVITES DE SERVICES COLLECTIFS SOCIAUX ET PERSONNELS	5	4	6	4	6
MENAGES PRIVES EMPLOYANT DU PERSONNEL DOMESTIQUE	0	0	1	0	0
ORGANISATIONS ET ORGANISMES EXTRATERRITORIAUX	46	44	44	27	31
NE POUVANT ETRE CLASSES SELON L'ACTIVITE ECONOMIQUE	1	0	3	0	2
ENSEMBLE	153	137	154	134	148

Source : CNSS

Tableau 69 : Répartition des risques par Localité de 2020 à 2024

LOCALITE	ANNEE				
	2020	2021	2022	2023	2024
AGADEZ	12	5	3	6	15
ARLIT	16	1	3	5	3
DIFFA	1	3	1	2	7
DOSSO	6	2	1	2	7
MARADI	11	4	8	0	8
NIAMEY	79	99	123	106	90
TAHOUA	6	4	2	1	2
TILLABERY	6	3	4	8	5
ZINDER	16	16	9	4	5
HORS DU NIGER	0	0	0	0	6
ENSEMBLE	153	137	154	134	148

Source : CNSS

Tableau 70 : Répartition des dossiers de la branche des risques pendants devant les tribunaux de 2020 à 2024

	ANNEE				
	2020	2021	2022	2023	2024
1 ^{ère} INSTANCE	2	2	5	2	2
COUR D'APPEL	4	4	6	4	4
COUR DE CASSATION	0	0	1	0	0
ENSEMBLE	6	6	12	6	6

Source : CNSS

Tableau 71 : Evolution du nombre des nouvelles pensions (pensions d'ancienneté), d'invalidité et de la reversion selon le sexe de 2020 à 2024

PENSIONS	SEXE	Année				
		2020	2021	2022	2023	2024
Nouvelles pensions	Hommes	1 578	1 079	1 455	1 290	701
	Femmes	355	404	418	384	63
	Total	1 933	1 483	1 873	1 674	764
Pensions de reversions	Hommes	1 735	554	2 023	597	219
	Femmes	13 928	15 816	13 542	13 385	14 790
	Total	15 663	16 370	15 565	13 982	15 009

Source : CARENI

Tableau 72 : Evolution du nombre de prises en charge médicale selon le sexe de 2020 à 2024

Année	Sexe		
	Hommes	Femmes	Total
2020
2021
2022	2 851	1 425	4 276
2023	4 276	2 138	6 414
2024	5 702	2 850	8 552

Source : CARENI

Tableau 73 : Evolution sur les indicateurs de prise en charge de 2020 à 2024

Année	Dossiers traités pour le rebroussement de 6%		Capital-décès	
	Bénéficiaires	Montant (FCFA)	Bénéficiaires	Montant (FCFA)
2020	148	...	319	325 986 165
2021	293	...	357	396 389 146
2022	185	145 016 942	407	484 871 047
2023	91	...	204	274 001 892
2024	162	...	397	388 293 260

Source : CAREN

Tableau 74 : Evolution du nombre de mutuelles sociales suivies de 2020 à 2024

INDICATEURS	ANNEE				
	2020	2021	2022	2023	2024
NOMBRE TOTAL DE MUTUELLES SOCIALE	64	66	70	74	78
DONT NOMBRE DE MUTUELLES SOCIALE ACCOMPAGNEES	16	30	45	44	41
DONT NOMBRE DE MUTUELLES SOCIALE IMMATRICULEES	26	5	8	4	4
DONT NOMBRE DE MUTUELLES CONTROLEES	6	11	25	33	24

Source : ANMS

Tableau 75 : Evolution du nombre de mutuelles sociales immatriculés par région de 2020 à 2024

REGIONS	MUTUELLES SOCIALES	ANNEE				
		2020	2021	2022	2023	2024
AGADEZ	Total de mutuelle	2	2	2	2	2
	dont immatriculés	1	0	0	0	0
DIFFA	Total de mutuelle	1	1	1	1	1
	dont immatriculés	0	0	0	0	0
DOSSO	Total de mutuelle	7	7	7	7	7
	dont immatriculés	0	1	5	0	0
MARADI	Total de mutuelle	10	10	10	10	10
	dont immatriculés	2	0	0		0
NIAMEY	Total de mutuelle	22	24	28	32	36
	dont immatriculés	16	4	3	4	2
TAHOUA	Total de mutuelle	2	2	2	2	2
	dont immatriculés	0	0	0	0	0
TILLABERI	Total de mutuelle	10	10	10	10	10
	dont immatriculés	1	0	0	0	0
ZINDER	Total de mutuelle	10	10	10	10	10
	dont immatriculés	6	0	0	0	2
ENSEMBLE	Total de mutuelle	64	66	70	74	78
	dont immatriculés	26	5	8	4	4

Source : ANMS

Tableau 76 : Evolution du nombre de mutuelles sociales par catégorie de 2020 à 2024

Catégorie	ANNEES				
	2020	2021	2022	2023	2024
Les mutuelles des sociétés	10	10	10	10	10
Les mutuelles Complémentaires	9	11	15	19	23
Les mutuelles Communautaires	45	45	45	45	45
Total	64	66	70	74	78

Source : ANMS

Tableau 77 : Evolution des mutuelles opérationnelles par région de 2020 à 2024

Régions	Agadez	Dosso	Diffa	Maradi	Niamey	Tillabéry	Tahoua	Zinder	Total
2020	1	0	0	2	16	1	0	6	26
2021	1	1	0	2	20	1	0	6	31
2022	1	6	0	2	23	1	0	7	40
2023	1	6	0	2	27	1	0	8	45
2024	1	6	0	7	29	1	0	9	53

Source : ANMS

Tableau 78: Evolution des mutuelles en difficulté par région de 2020 à 2024

Régions	Agadez	Dosso	Diffa	Maradi	Niamey	Tillabéry	Tahoua	Zinder	Total
2020	1	7	1	8	6	9	2	4	38
2021	1	6	1	8	4	9	2	4	35
2022	1	1	1	8	5	9	2	3	30
2023	1	1	1	8	5	9	2	2	29
2024	1	1	1	3	7	9	2	1	25

Source : ANMS

Tableau 79 : Evolution du taux de couverture des mutuelles sociales par rapport à la population du Niger de 2020 à 2024

INDICATEUR	ANNEES				
	2020	2021	2022	2023	2024
POPULATION COUVERTE	491 922	907 921	1 220 200	1 410 696	1 825 200
POPULATION DU NIGER	22 752 385	23 591 983	24 463 374	25 369 415	26 312 034
TAUX DE COUVERTURE (%)	2,16	3,85	4,99	5,56	6,92

Source : ANMS ET INS, PROJECTIONS DEMOGRAPHIQUES 2012-2024

GLOSSAIRE DES TERMES

Terme	Définition
Auxiliaire	Un auxiliaire est un agent de soutien essentiel dans les services publics, assurant l'accueil, le traitement du courrier, la saisie des documents et l'archivage. Ils sont repartis par catégorie (branche d'activité)
Contractuel	Les contractuels sont les agents qui ont vocation à occuper des emplois publics destinés à la réalisation d'activités précises fixées d'accord parties dans les administrations centrales ou déconcentrées et dans les institutions publiques de l'Etat
Fonctionnaire	Désigne tout agent nommé et titularisé dans des emplois publics permanents
Mise à la disposition	Position du fonctionnaire appelé à évoluer dans l'administration mais hors de son service d'origine ou à remplir un mandat dans les organismes syndicats ou fédérations de syndicats à l'échelle nationale
Activité	Position du fonctionnaire titulaire d'un grade exerce les fonctions afférentes
Détachement	Position du fonctionnaire autorisé à suspendre ses fonctions pour occuper pendant une période donnée un emploi auprès d'organismes.
Disponibilité	Position du fonctionnaire qui placé hors de son administration ou service d'origine cesse de bénéficier de ses droits au traitement, l'avancement et à la retraite
Position hors cadre	Position dans laquelle un fonctionnaire détaché, soit auprès d'une entreprise publique dans un emploi ne conduisant pas à la pension du régime général des retraites, soit auprès d'organismes internationaux, ou mis en position de disponibilité pour exercer une activité, peut être placé, sur sa demande, pour continuer à servir dans la même entreprise ou organisme.
Suspension de fonction	La suspension est la position du fonctionnaire à qui il est fait interdiction d'exercer provisoirement ses fonctions. La suspension est une position à caractère strictement conservatoire. Elle n'a pas un caractère de sanction disciplinaire
Position sous les drapeaux	Le fonctionnaire incorporé dans une formation militaire pour y accomplir son temps de service légal est placé dans la position dite sous les drapeaux

Terme	Définition
Position de stage	Position de stage est celle dans laquelle est placé le fonctionnaire régulièrement autorisé à effectuer à temps plein ou à temps partiel, une formation professionnelle, une spécialisation ou un perfectionnement.
Démission	Sauf dispositions contraires prévues par la présente loi, la démission du fonctionnaire ne peut résulter que d'une demande écrite de celui-ci marquant sa volonté non équivoque de quitter définitivement la Fonction Publique. Elle n'a d'effet que lorsqu'elle a été acceptée par l'autorité investie du pouvoir de nomination. Cette acceptation la rend irrévocable.
Révocation	Le fonctionnaire reconnu coupable de faute grave peut être révoqué. La révocation est une mesure disciplinaire d'exclusion définitive des fonctions du fonctionnaire. La révocation du fonctionnaire est dans tous les cas prononcés après consultation du conseil de discipline. Le fonctionnaire révoqué est définitivement rayé du cadre et ne peut être recruté à nouveau dans un corps
Reclassement	Seuls les stages de formation débouchant sur un niveau de qualification supérieure et sanctionnés par un titre ou diplôme exigé pour une promotion normale dans la hiérarchie des emplois donnent lieu à un reclassement.
Titularisation	À l'issue de la période de stage, le fonctionnaire stagiaire qui a fait preuve des aptitudes professionnelles requises à l'exercice de ses fonctions est titularisé. Un arrêté de titularisation est pris par l'administration
Reconversion	Changement de corps pour les agents auxiliaires
CAT1= CAT10	COMMERCE
CAT2= CAT20	HOTELLERIE
CAT3= CAT30	ENSEIGNEMENT
CAT4= CAT40	BATIMENT/ TP/MEC TRANSP
CAT5= CAT50	BATIMENT/ TP/MAITRISE/ CADRE
CAT6= CAT60	MECANIQUE MAITRISE/CADRE
CAT7= CAT70	AMBASSADE
CAT8= CAT80	SALAIRE PROVISOIRE
CAT9= CAT90	TRANSPORT PERSONNEL ROULANT
CAT10=R1	REGLEMENT INTERIEUR
CAT11=T1	CHEF TRADITIONNEL
Catégorie A	La catégorie A donne vocation à occuper les fonctions de direction, de conception, de

Terme	Définition
	coordination, d'encadrement, de contrôle, d'étude et de conseil.
Catégorie B	La catégorie B ou catégorie d'application donne vocation à occuper les fonctions d'encadrement, d'assistance des cadres de direction dans la réalisation de leurs tâches ainsi que les fonctions d'application des règlements ou techniques spécifiques.
Catégorie C	La catégorie C ou catégorie d'exécution spécialisée donne vocation à occuper les fonctions d'exécution exigeant certaines connaissances générales ou spécialisées et des aptitudes particulières.
Catégorie D	La catégorie D ou catégorie d'exécution, correspond à des tâches d'exécution courante simples.
Avancement	L'avancement des fonctionnaires comprend : l'avancement d'échelon et l'avancement de grade. L'avancement est exclusivement fondé sur le mérite, en référence à l'appréciation générale portée sur le fonctionnaire concerné. Les fonctionnaires dont le mérite est jugé égal sont départagés par l'ancienneté de service et à ancienneté égale par l'âge.
Licenciement	Le licenciement peut être prononcé pour l'un des motifs suivants : 1°) Perte de la nationalité ou des droits civiques ; 2°) Insuffisance professionnelle notoire après consultation de la commission de titularisation et d'avancement ; 3°) Suppression d'emplois en vertu d'une loi spéciale de dégageant des cadres ; 4°) Refus de rejoindre le premier poste d'affectation. Le fonctionnaire licencié pour insuffisance professionnelle et totalisant moins de quinze (15) ans de service effectifs, a droit au remboursement des retenues pour pension opérées sur son traitement
Retraite	Le fonctionnaire atteint par la limite d'âge de soixante (62) ans est d'office admis à la retraite. Toutefois, le fonctionnaire justifiant de cinquante-cinq (55) ans d'âge au moins peut demander à être admis à la retraite. Dans ce cas la jouissance de la pension est immédiate. Le fonctionnaire atteint d'invalidité le mettant dans l'incapacité de servir ou qui fait preuve d'insuffisance professionnelle constatée dans les

Terme	Définition
	<p>conditions définies par voie réglementaire est admis d'office à la retraite.</p> <p>Le fonctionnaire admis à la retraite d'office pour cause d'invalidité a droit à la jouissance immédiate de la pension d'invalidité.</p> <p>Le fonctionnaire ayant accompli au moins quinze (15) ans de service, admis à la retraite d'office pour insuffisance professionnelle, a droit à la jouissance immédiate de la pension.</p>
Emploi	<p>Est pourvue d'un emploi, toute personne en âge de travailler qui, au cours d'une semaine de référence ou des 7 derniers jours, a réalisé une activité durant au moins une heure, pour produire des biens ou fournir des services en échange d'une rémunération ou d'un profit.</p>
Chômage strict	<p>Au sens du BIT, est considérée en situation de chômage, toute personne en âge de travailler qui : i) était sans emploi au cours des 7 derniers jours ou de la semaine de référence, ii) a fait des démarches pour chercher un emploi en échange d'une rémunération ou d'un profit au cours des 30 derniers jours ou d'un mois de référence et iii) se déclare disponible sur une période de deux semaines pour occuper un emploi ou mener une activité rémunératrice.</p>
Chômage au sens élargi	<p>Au sens élargi, est considérée en situation de chômage, toute personne en âge de travailler qui : i) était sans emploi au cours des 7 derniers jours ou de la semaine de référence, ii) qui n'a pas fait des démarches pour chercher un emploi en échange d'une rémunération ou d'un profit au cours des 30 derniers jours ou d'un mois de référence, pour des raisons involontaires et iii) mais se déclare disponible sur une période de deux semaines pour occuper un emploi ou mener une activité rémunératrice.</p>
Population en âge de travailler	<p>C'est la frange de la population potentiellement active.</p>